

Bibliotheca Alexandria



0321668

MIC CAIRO
LUKES
DESERT MONUMENTS



TEXTE FRANÇAIS

Les Monuments Islamiques importants du désert de Qaitbay



Le Cimetière Est est situé au Nord-Ouest de la ville du Caire. Il était inexactement connu sous le nom de "Cimetière des Califes" ensuite. "Cimetière de Qaitbay", actuellement sous le nom de "Cimetière des Mamelouks". C'est l'un des Cimetières archéologiques les plus importants : les "Mamelouks" les princes l'ont utilisé à la fin du XIV ème siècle A.D. en vue d'ériger les mosquées, les "Khankahs" et y ont annexé leurs tombes. Vers la fin du XV ème siècle il renfermait un ensemble inestimable dans un seul endroit représentant en même temps la splendeur et la grandeur de l'art architectural de l'époque des "Mamelouks" Au-dessus de ce Cimetière se repandent plus de 20 dômes d'enterrement dont 9 dômes sont annexés aux mosquées entre autres 5 dômes pour l'enterrement des Sultans.

Vu l'importance des monuments Islamiques de cette zone, l'Organisation des Antiquités a fait un plan d'action représentant la première phase ayant pour objectif la restauration de quelques monuments importants de la zone, leur protection, le déplacement des poussières accumulées autour d'eux et à l'intérieur, tout en les entourant d'enceintes, de jardin, ainsi que le traitement, et la restauration des ses éléments décoratifs en bois, en stuc, en métaux, et leur redonner l'ancien éclat.

L'ensemble archéologique faisant l'objet de la phase de restauration actuelle se compose de la mosquée, du mausolée, du "Khankah" du Sulatn "Farag Ibn Barkouk", du dôme de "Gani Bey el- Achrafi", dôme de "Korkomas", de la mosquée, du Khankah du Sultan "El-Achraf Barsbay", la "Tekeya" d'Ahmed Abou Seif, le quartier de "Qaitbay", la mosquée du Sultan "Qaitbay" et ses annexes.

Mosquée et "Khankah" de "Farag Ibn Barkouk"

801-813 H. / 1398-1411 A.D.

Cet ensemble architectural est considéré comme l'un des plus grands groupes érigés dans les Cimetières d'Egypte en vue d'atteindre plusieurs objectifs : il réunit à la fois la mosquée pour célébrer les rites religieux, le "Khankh" pour la résidence des "Soufis" (mystiques), l'école (Madrassa) pour la connaissance de la théologie Islamique, l'étude du Coran, et les tombes du Sultan "El-Zaher Barkouk" et les membres de sa famille, enfin les deux "Sabils" ou fontaines publiques.

Cet ensemble a été érigé par le Sultan "El-Malek El-Nasser Abou-el-Saadat, Farag Ibn Barkouk" au cours des années 810-813 / 1398-1411 A.D.

Le plan de la madrassa (école) de la mosquée, du "Khankah" se compose d'un grand "Sahn" (Cour) à ciel ouvert entouré de 4 "iwans" dont le plus grand et le plus profond est celui de la "Kibla" qui se compose de 3 galeries ouvertes séparées de trois arcades parallèles au mur de la "Kibla" avec d'autres arcades verticales.

Ces iwans (21) sont recouverts d'un dôme porté par trois triangles circulaires hormis le dôme se trouvant en face du "Mihrab" qui domine tous les autres et qui est porté par des stalactites dans les coins. Sur les deux côtés de cet iwan se trouvent deux grands dômes élevés de pierres sculptées et un espace de transition dans chaque dôme composé de multiples rangées de stalactites. Ces dômes sont ornés à l'extérieur de décorations géométriques gravées considérées comme des chefs - d'œuvre de finesse et d'originalité : Le Sultan "El-Zaher Barkouk " et ses enfants ont été enterrés dans le dôme Sud-Ouest.

L'iwan situé devant la Kibla est composé de trois "Riwaqs" (galeries) surmontés de 15 dômes portés par des triangles circulaires, tandis que les Iwans Sud-Ouest, et Nord-

Est se composent d'un seul Riwaq surmonté de 5 dômes. Derrière les "Iwans" latéraux, et dans les coins se trouvent les réclusions et les lieux de retraite des "Soufis" (mystiques).

La façade principale de cet ensemble est située du côté Nord-Ouest et renferme la porte principale, dans ses extrémités Est et Ouest se trouvent un "Sabil" et un "Kottab" ayant à ses côtés un minaret élégant considéré comme le modèle le plus célèbre en son genre, du type Mamelouk en ce qui concerne l'exactitude, la beauté des proportions.

Dôme de Gani Bey El-Achrafi (803 H. / 1427 A.D.)

Il a été érigé par les soins du prince "Gani Bey El-Achrafi" Mamelouk du Sultan "El-Achraf Barsbay, il domine la route" (El-Darb El-Soltani) de forme carrée et construit avec des pierres sculptées, il est surmonté d'un grand dôme élevé orné à l'extérieur de décorations géométriques sous forme de plats étoilés inclinés. A l'intérieur du dôme se trouve un Mihrab (Niche de prière) de pierres très simple ayant à ses cotés un espace de transition à l'intérieur du dôme sous forme de 5 rangées de stalactites. La porte du dôme est située au Nord.

Dôme de Korkomas (917 H. / 1511 A.D.)

Il a été érigé par les soins du prince "Korkomas" Mamelouk du Sultan "El-Achraf Qaitbay", de forme carrée, il est construit avec des pierres sculptées, surmonté d'un dôme élevé, poli, dénué de décorations. Dans les coins, il y a des rangées de stalactites. Ce dôme était adjacent à la façade Nord-Ouest de la mosquée d'"El-Hakem Bi-Amr Allah" puis il a été transporté dans son emplacement actuel vers la fin de l'année 1980.

"Khankah" d'"El-Achraf Barsbay" (835 H. / 1432 A.D.)

Il a été érigé par les soins du Sultan "El-Achraf Barsbay" en 835 H. / 1432 A.D. et englobe un ensemble composé du "Khankah" pour la résidence des "Soufis" (mystiques)

d'une grande cour renfermant des tombes, des vestiges d'un dôme, puis d'un dôme complet de son Frère le prince "Yachbak", et de quelques savants, un lieu de prières pour le rituel.

Tout cet ensemble a une seule grande façade construite avec des pierres et se termine du côté sud par le "Khankah"

Il occupe un grand espace dont il ne reste plus que la façade et des vestiges de séclusions. On a fixé sur la façade des plaques de marbre où il y a une liste des biens ou Wakfs consacrés à la tombe qu'il a érigée pour son frère dans la cour.

Le lieu de prières est situé du côté Nord de cet ensemble, dont l'accès est assuré par un escalier ascendant double donnant accès à une petite entrée surmontée d'un minaret dont l'extrémité est moderne. Cette porte conduit à une "Dorkaa" (salle d'entrée) qui aboutit au lieu de prières qui se compose de deux "Iwans" séparés à l'aide d'un passage donnant accès au dôme. Le plafond du lieu de prières est porté par deux rangées d'arches, chaque rangée comprend trois arches supportées de deux colonnes en marbre. Le sol de l'Iwan Est du lieu de prières est recouvert de marbre fin renfermant de carrés entourés de marbre coloré. Dans le lieu de prières (Missala) il y a un "Mihrab construit en pierres dénué de décorations.

Le dôme du lieu de prières : a une base carrée surmontée de rangées de stalactites, puis le dôme orné de l'extérieur de formes géométriques très fines.

"Tekeya" d'"Ahmed Abou Seif"

La date d'érection de cette "Tekeya" remonte au IXème siècle H. et au XIVème siècle A.D. Les vestiges encore existants : la porte principale, une partie de la façade principale du côté Nord-Ouest. Le style de la construction et le type de pierre affirment qu'elle date de l'époque des "Mamelouks" Circassiens.

Quartier de Qaitbay

Il a été fondé par le Sultan "El Malek El-Achraf Qaitbay" en 877 H. / 1432 A.D. C'était un lieu d'habitation dont le revenu était consacré à couvrir le coût des établissements religieux. Les vestiges encore existants de ce quartier se composent d'une grande façade construite en pierres sculptées située au Sud-Est et renfermant l'entrée principale. La façade renferme aussi des fenêtres à linteaux boutonnés. Le quartier se compose de trois étages contenant plusieurs chambres, dont quelques unes subsistent encore notamment celles qui dominent la façade principale.

Madrassa (école) du Sultan "El-Achraf Qaitbay"

L'ensemble du Sultan Qaitbay du Cimetière Est est considéré' comme l'une des œuvres architecturales les plus belles et les plus originales de l'Egypte Islamique. Cela est dû à la beauté et à l'harmonie de cet ensemble composé d'une Madrassa (école) d'une mosquée, d'un "Sabil", d'un "Kottab" d'un mausolée et d'un minaret, il a été érigé par le Sultan El Malek, El-Achraf "Qaitbay" (en 877-879 H. / 1472-1474 A.D)

Le plan de la "Madrassa" comprend une cour carrée (Sahn) surmontée d'une "Choukhchekha" entouré de 4 "Iwans" dont le plus grand est celui de la "Kibla", Iwan dominant le Sahn (cour) par l'intermédiaire d'une arche pointue à forme de fer à cheval. Sur les deux côtés du "Sahn se trouvent deux petits Iwans".

L'entrée principale de la "Madrassa" est située du côté Nord-Est, à sa droite se trouve le minaret, à gauche, le "Sabil" le "Kottab", le Sultan y a annexé un dôme pour son enterrement du côté Sud de la "Madrassa". L'architecte de la mosquée a fait preuve d'une extrême habileté dans le remplissage des espaces vides de l'intérieur à l'aide de décorations

variées représentées dans les ornements, la dorure et la coloration des plafonds en bois, cela est aussi visible dans les arches de formes variées, les pierres décorées et le plancher en marbre de la Madrassa, la tombe, le Sabil” les fenêtres en stuc en très beaux vitraux de la “Madrassa” et du dôme recouvrant le mausolée, il y a aussi le minaret élégant outre les textes de fondation, et Versets Coraniques remplissant les espaces vides de l’intérieur.

Dans le cadre du plan de l’Organisme des Antiquités concernant la restauration des Antiquités Islamiques de ce site englobant les travaux de restauration architecturale, d’embellissement, de nettoyage, de fouilles, d’illumination de ce groupe de monuments : les travaux suivants ont été accomplis :

1) RESTAURATION ARCHITECTURALE ET MINUTIEUSE

a) Mosquée et “Khankah” de “Frag Ibn Barkouk”

- 1 — Enlèvement de la poussière derrière la façade Sud-Est à une profondeur de 2m, tout en l’entourant d’une enceinte de fer. Pavement du sol de la tranchée.
- 2 — Installation d’une enceinte de fer devant la façade principale de la mosquée à une hauteur de 1,40 m, sur une couche de béton armé de 80 cm de haut.
- 3 — Pavement du Sahn de la mosquée, du Mihrab, des réclusions, à l’aide des dalles du type “Higazi”.
- 4 — Pavement de l’Iwan de la “Kibla”, et du sol du “Kottab” Nord-Ouest à l’aide des dalles du type “Maasarani”.
- 5 — Pavement du sol devant la façade principale à l’aide des dalles du type “Higazi”.

- 6 — Pavement des parties détériorées du toit de l'Iwan Nord-Ouest à l'aide des dalles du même type "Singabi".
- 7 — Pavement de l'aire devant les latrines à l'aide des dalles du type "Higazi" à la place des dalles de ciment.
- 8 — Démontage et reconstruction des parties détériorées des murs avoisinant les anciennes et les nouvelles latrines, ainsi que les dômes des reclusions du côté Ouest-Est, les façades extérieures, et les murs internes.
- 9 — Installation des fenêtres avec des grilles de fer dans les façades Sud et Ouest, ainsi que des fenêtres dominant le Sahn de la mosquée ainsi que les passages intérieurs.
- 10 — Installation d'un escalier à la place des parties endommagées et manquantes de l'étage supérieur du "Kottab" Nord-Ouest.
- 11 — Peinture des dôme des "Iwans" de l'intérieur avec du plâtre conformément à l'ancienne peinture.
- 12 — Restauration des parties endommagées de la fontaine d'ablutions dans le "Sahn" de la mosquée.
- 13 — Démontage des parties détériorées des "Boutons" de marbre des deux dômes ainsi que les deux "Mihrabs" installation du marbre nouveau à la place de l'ancien à l'instar des couleurs et des spécifications en usage auparavant.
- 14 — Installation de portes en bois manquant dans les réclusions de l'Est et de l'Ouest; installation des fenêtres et des grilles à la place de celles qui manquent sur les façades de l'extérieur.
- 15 — Réparation et restauration du réseau d'alimentation de drainage de nouvelles latrines.
- 16 — Installation de 115 battants de nouvelles fenêtres en stuc orné de verre polychrome imitant les fenêtres des mosquées contemporaines.

- 17 — Fabrication de 15 battants de fenêtres ornés de plats étoilés ainsi que la restauration de deux battants d'armoire dans le même dôme.
- 18 — Complètement des parties endommagées fabriquées en bois travaillé "Maymouni" et des grilles en bois à "Dekket El-Moballegh"
- 19 — Nettoyage mécanique de toutes les pierres de l'intérieur et de l'extérieur, ainsi que les deux minarets et les deux dômes.
- 20 — Nettoyage, traitement et restauration des bandes d'écriture, leur dorure à l'instar des traces encore existantes.
- 21 — Achèvement des décorations des bandes de bois des deux dômes conformément aux traces de couleurs anciennes.
- 22 — Nettoyage des stalactites, des écritures, des décorations des deux dômes; redorage et coloration des installations en marbre.
- 23 — Consolidation et coloration des deux rideaux en bois des deux dômes.
- 24 — Nettoyage des décorations et des inscriptions sur le mur du dôme du "Mihrab" tout en complétant les parties manquantes en s'inspirant des anciens modèles.
- 25 — Nettoyage, consolidation, complètement des éléments détériorés du "Minbar" en pierres de la mosquée.

B) Dôme de "Gani Bey El-Achrafi"

- 1 — Installation des fenêtres en bois ainsi que des grilles pour les fenêtres supérieures du dôme.
- 2 — Nettoyage mécanique du dôme de l'extérieur.

C) Dôme de "Korkomas"

- 1 — Installation des fenêtres : des grilles de fer et une porte en bois dans le dôme.
- 2 — Nettoyage mécanique du dôme de l'extérieur.

D) "Khankah d'El-Achraf Barsbay"

- 1 — Changement des pierres endommagées de la façade Nord-Ouest et reconstruction.
- 2 — Installation des fenêtres et grilles de fer à la place des fenêtres détériorées ou manquantes dans cette façade et des battants de fenêtres en bois, ainsi qu'une porte en bois sur la façade.
- 3 — Reconstruction des enceintes extérieures du "Khankah" déjà détruites, à la hauteur des vestiges existants après l'examen des anciennes fondations de ces enceintes.
- 4 — Nettoyage mécanique des pierres des façades de l'intérieur et de l'extérieur, du minaret et du dôme.
- 5 — Nettoyage des éléments décoratifs en bois, en marbre de la mosquée, complètement des parties endommagées, traitement et consolidation du bois.

D) Tekeya d'Ahmed Abou Seif

- 1 — Achèvement de la construction des enceintes extérieures de la Tekeya après l'examen des fondations anciennes.
- 2 — Achèvement des deux façades de la chambre du sabil conformément aux spécifications archéologiques.
- 3 — Installation de la porte en bois de la "Tekeya" et des fenêtres de grilles en fer, ainsi que des battants en bois de la façade principale de la "Tekeya".
- 4 — Nettoyage mécanique des pierres de l'intérieur et de l'extérieur.

E) Quartier du Sultan "El-Achraf Qaitbay"

- 1 — Démontage et reconstruction des pierres endommagées de la façade conformément aux spécifications archéologiques.
- 2 — Installation des fenêtres avec des grilles de fer à l'étage supérieur.
- 3 — Installation des plafonds en bois des chambres supérieures de la façade principale d'après les anciens vestiges.
- 4 — Nettoyage mécanique des pierres de la façade de l'extérieur et de l'intérieur.

F) Mosquée du Sultan "El-Achraf Qaitbay"

- 1 — Démontage et reconstruction des pierres endommagées des murs extérieurs et intérieurs de la mosquée, restauration des linteaux boutonnés des fenêtres inférieures.
- 2 — Pavement du sol de l'entrée principale de la mosquée et la chambre du "Sabil" à l'aide de dalles du type "Higazi".
- 3 — Restauration et achèvement de la construction des murs effondrés de la tombe annexée à la mosquée du côté Nord-Ouest.
- 4 — Installation de portes en bois des dépôts sous la mosquée, et des fenêtres grillées des chambres au-dessus des dépôts.
- 5 — Peinture des chambres supérieures du "Kottab" et des murs de l'escalier donnant accès au toit de la mosquée.
- 6 — Isolation des toits en bois et de la "Choukhchekha" (lampe) et re-pavement du toit de la mosquée en ayant soin d'aménager les inclinaisons et des tuyaux pour la décharge des eaux de pluie.

- 7 — Nettoyage mécanique des pierres de l'intérieur et de l'extérieur, du minaret, du dôme.
- 8 — Nettoyage, consolidation et traitement des fenêtres et des portes en bois.
- 9 — Nettoyage des éléments métalliques et de cuivre travaillé et leur isolation à l'aide de produits chimiques appropriés.
- 10 — Nettoyage, fixation et traitement des décorations des plafonds en bois, et achèvement des unités d'ornements manquantes en consultant les traces de décors et de couleurs anciens encore existants.
- 11 — Redorage des éléments décoratifs des plafonds de la mosquée, du minbar, du mausolée et versets coraniques et des textes de fondation.

II L'éclairage et l'embellissement

- 1 — Installation des réserves de lignes électriques et d'un nouveau réseau électrique pour la mosquée de "Farag Ibn Barkouk". Éclairage de la mosquée de l'intérieur et de l'extérieur. Installation des lampes en verre appropriées.
- 2 — Installation d'un réseau électrique pour la mosquée de "Qaitbay" Eclairage de la mosquée de l'intérieur et de l'extérieur.
- 3 — Arborisation et verdissage des espaces vides autour de la mosquée et du "Khankah" de "Farag Ibn Barkouk".
- 4 — Installation de bassins de fleurs dans l'espace vide devant la façade de la mosquée du Sultan "Qaitbay".
- 5 — Déplacement d'une grande quantité de poussière et de débris entassés devant la façade de la mosquée et du "Khankah" de "Farag Ibn Barkouk", ainsi que de la

partie postérieure relèvement des détritrus et de poussière entassés sur la "Sakiah" (roue hydraulique) de "Qaitbay" et l'abreuvoir des animaux. Examen du plan de la "Sakiah" et son entourage d'une enceinte de pierre.

III LES FOUILLES

Fouilles du "Khankah" d'El-Achraf Barsbay

Les travaux de fouilles ont commencé le 3/12/1983 en vue de découvrir le plan du "Khankah" et ses limites originales.

Ces fouilles sont d'une importance capitale vu que c'est la première fois qu'on procède à des travaux aussi accomplis dans les monuments Islamiques du désert Mamelouks, et qui sont encore en cours jusqu'à présent. On a mis à jour les vestiges du "Khankah" d'El-Achrafia" qui étaient sur le point de disparaître vu l'influence néfaste du temps.

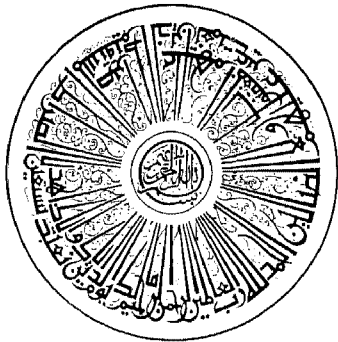
Ces fouilles ont mis à jour le plan original du "Khankah" et les unités architecturales qu'elle comprend, étroitement liées les unes aux autres grâce au génie créateur de l'artiste musulman qui a rapproché la fonction de l'emplacement avec tous ses éléments. On a découvert du côté Ouest-10-réclusions pour les "Soufis" (mystiques) du rite "Hanafi", au dessous : des magasins, des dépôts des étables, des dépôts de foin. On a mis à jour dans la façade Est des latrines au devant du mur Est du Khankah chaque unité est dotée d'un bassin d'ablution. D'ailleurs ces maisons sont reliées par des canaux en vue d'alimenter les bassins d'eau. Dans la cour du Khankah on a aussi découvert des tombes des parents du constructeur et des tombes de savants Musulmans, ainsi que les fondations du dôme d'enterrement à l'extrémité Sud-Est de la cour, où on a trouvé dans le mur Est des vestiges d'un petit Mihrab semi-circulaire de 60 cm de diamètre et de 40 cm de profondeur. Ce dôme a une entrée spéciale du côté Est de l'enceinte donnant accès à un passage se prolongeant de l'Est à l'Ouest, qui

aboutit à son tour jusqu'au dôme dont il ne reste plus que les fondations. Les résultats de ces fouilles fournissent jusqu'à présent des renseignements utiles à la connaissance de ce "Khankah" en ce qui concerne le plan et les détails qui intéressent les chercheurs et les savants.

B) Fouilles de la "Tékéya" d'Ahmed Abou Seif

Cette "Tékéya" est située dans le désert de "Qaitbay" sur le prolongement du "Khankah" d'El-Achraf Barsbay dont il est séparé par une ruelle. Avant de procéder à des fouilles cette "Tékéya" était en état de destruction il ne reste plus qu'une partie de la façade Est-Ouest de l'entrée principale, tandis, que le reste des éléments de la "Tékéya" était enfoui sous des amas de poussière et de détritrus de 3 m. de hauteur. Les travaux ont commencé par le déplacement des amas de poussière et de détritrus et on a découvert le plan de la "Tékéya", ses éléments variés, ses limites, outre les dépôts à dômes au long de la façade Est-Ouest; ces dépôts sont construits avec des pierres sculptées, dont quelques uns sont surmontées de dômes à briques rouges : c'étaient probablement des lieux de retraite des Soufis (mystiques) surnommés : réclusions vu la rareté de ses ouvertures : où il n'y avait qu'une seule fente d'aération sous forme d'orifice rectangulaire dans les murs qui séparent chaque réclusion de l'autre.

Les fouilles ont aussi mis à jour le "Sabil" de la "Tékéya" dans le coin Nord de la façade Est-Ouest. Ce "Sabil" a une ouverture dans le mur Nord-Est d'où l'eau s'écoulait pour remplir la citerne qui se trouvait sous le "Sabil" On a aussi découvert la porte du sabil qu'on atteignait par les escaliers où se trouvait la salle d'entrée de la "Tékéya". Au cours des travaux de fouilles on a mis à jour dans la cour de la "Tékéya" des tombes de savants car cette zone du cimetière était connue sous le nom de "jardin des savants"

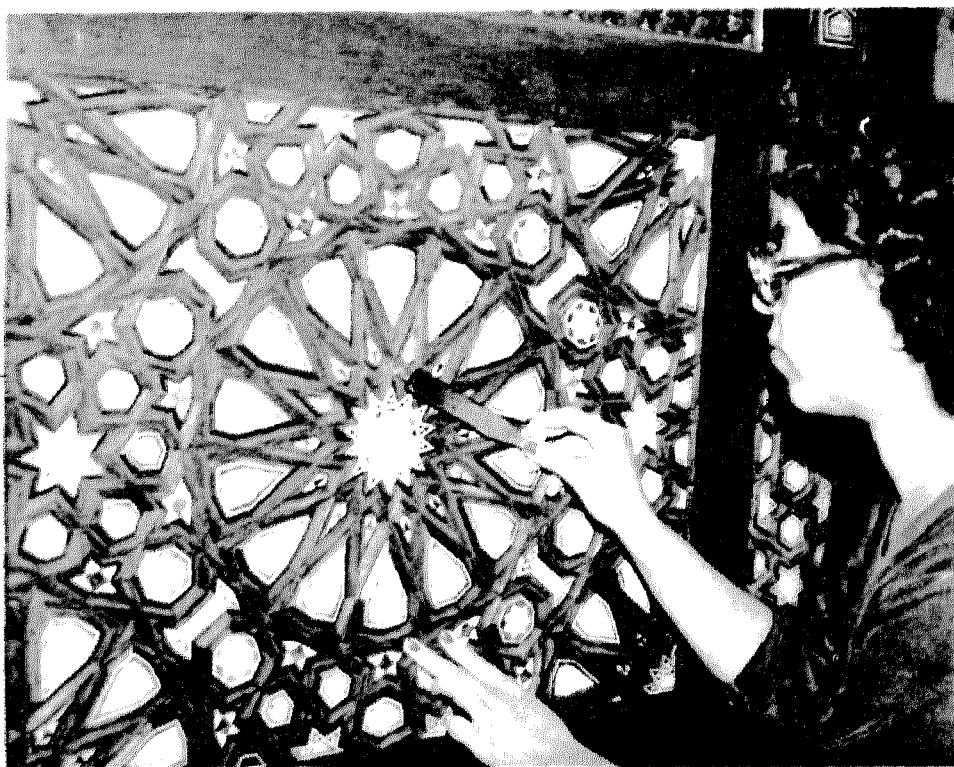




جزء من زخارف المنبر الحجري (فرج بن برفوق)

Part of the stone minbar ornaments (Farag Ibn Barkouk)

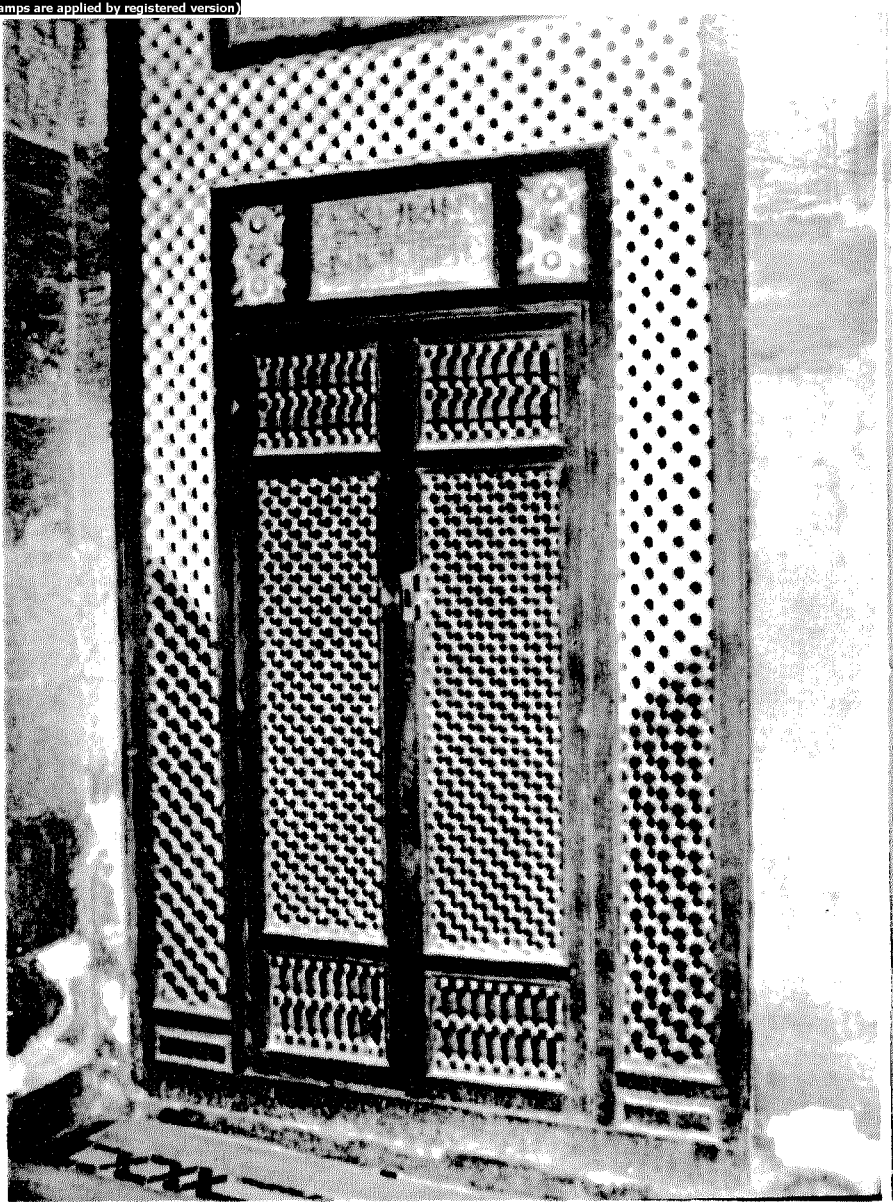
Partie du décor du Minbar en pierre (Farag Ibn Barkouk)



جزء من زخارف كرسى المصحف (مسجد قايتباى)

Part of the ornaments of the Koran holder (Qaitbay Mosque)

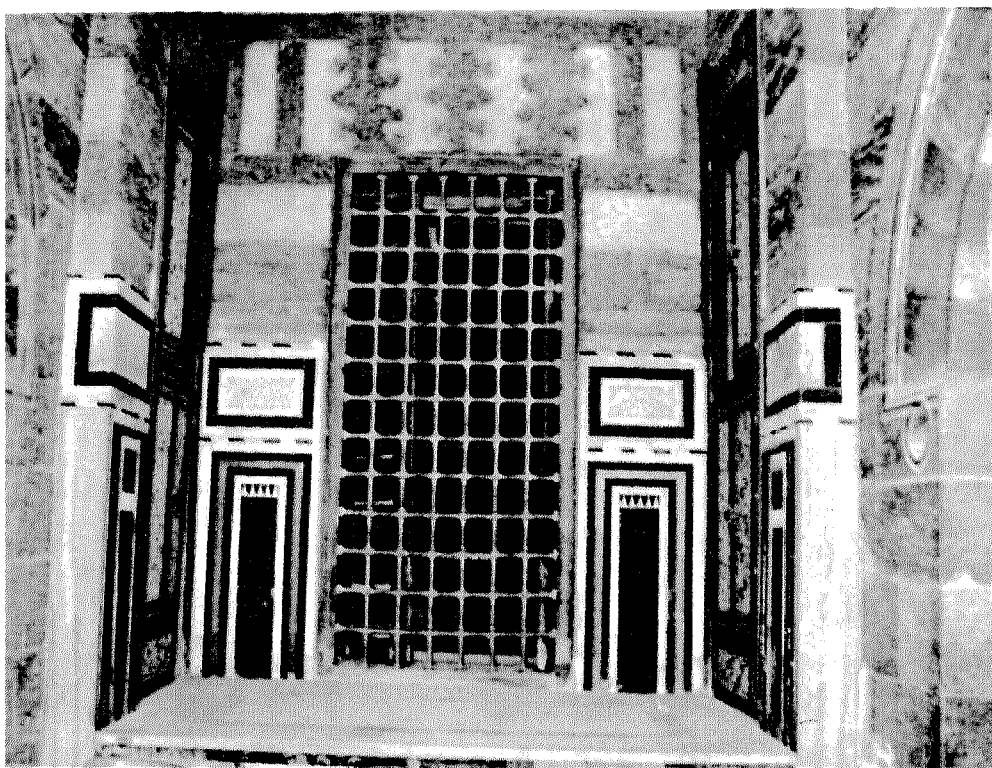
Partie du décor du Porte-Koran (Mosquée de Qaitbay)



حجاب خشبی داخلی مسجد قایتبای

Wooden door inside Al-Ashraf Qaitbay mosque

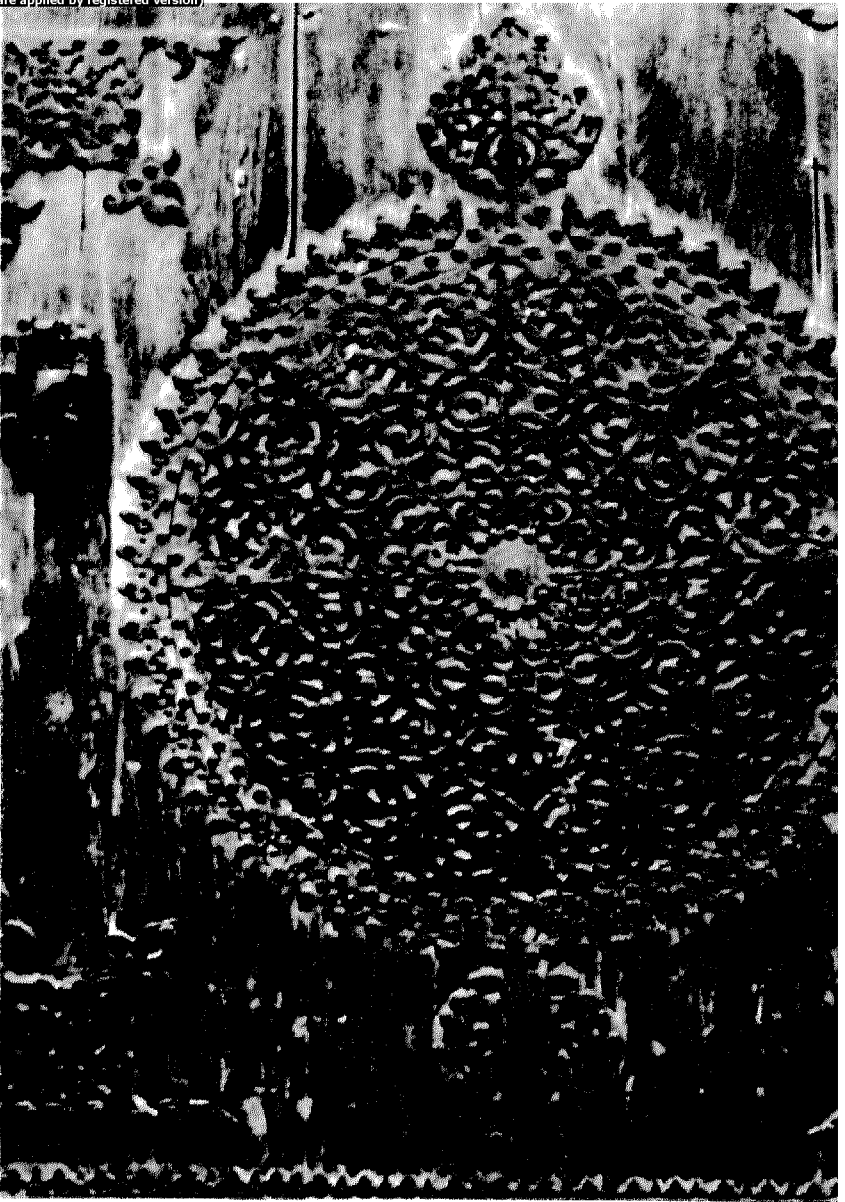
Porte en bois à l'intérieur de la (Mosquée de Qaitbay)



درگاه مسجد قایتبای

* Derkah (entrance hall) of Qaitbay mosque

Derkah (entrée d'une salle) (Mosquée Qaitbay)



جزء من زخارف باب مسجد قايتباي

Part of the door ornaments (Qaitbay mosque).

Partie du décor (Porte de la Mosquée Qaitbay)



معذنة قايتباي

Qaitbay minaret

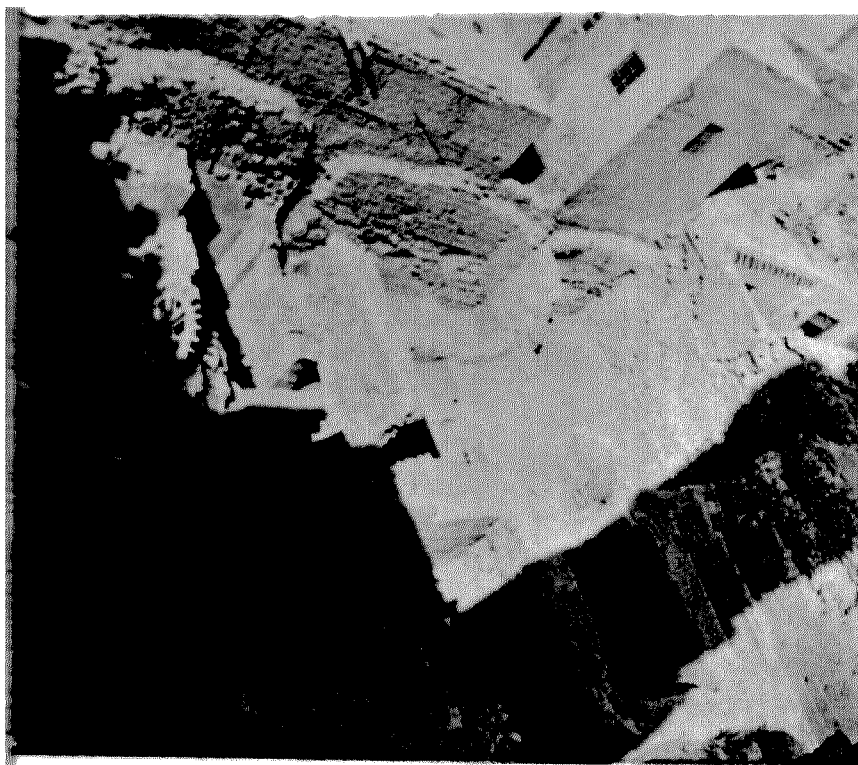
Minaret (Qaitbay)



مسجد قایتبای

Qaitbay mosque

Mosquée Qaitbay



ساقية قایتبای

Sakya (waterwheel) of Qaitbay

Sakkieh (Roue hydraulique) (Qaitbay)



واجهة ربع قايتباي

Facade of Qaitbay quarter (Rabat)

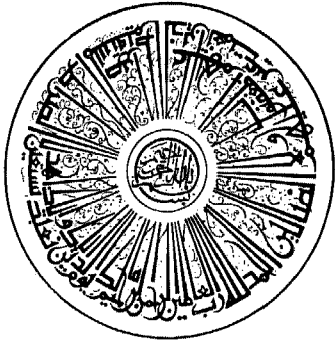
Façade du Rabaa (Quartier) (Qaitbay)

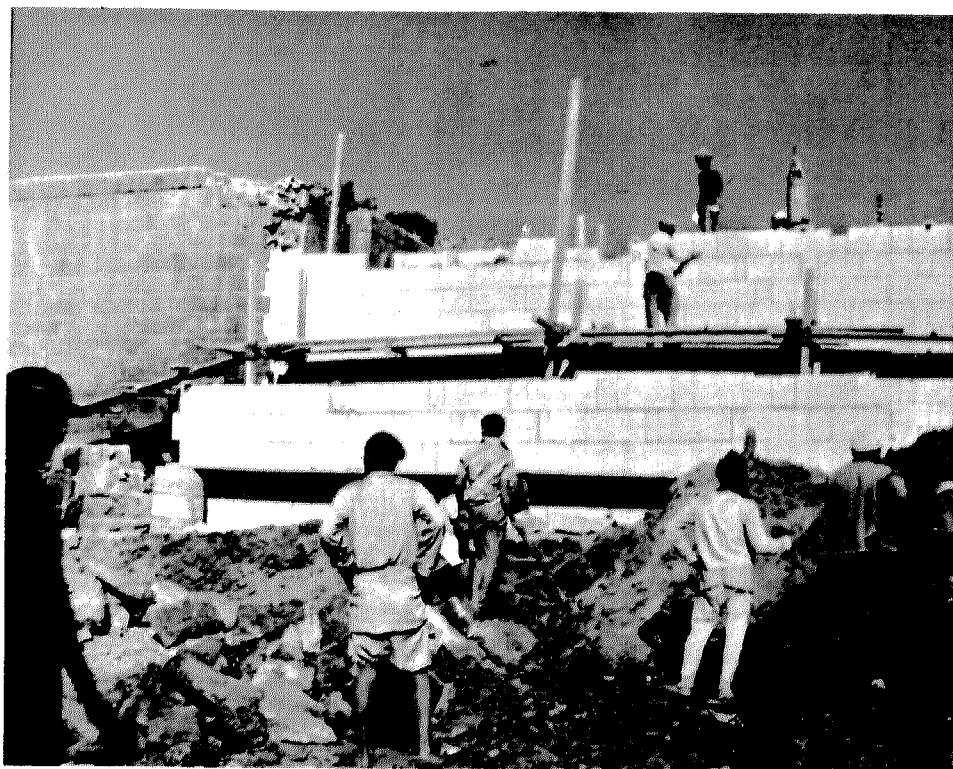


حفائر تكيية احمد ابو سيف

Excavation of Ahmad Abou-Seif Takiya

Fouilles de la Tekeya (Ahmed Abou-Seif)





أحد أسوار الأشرف برسبای

One of Al-Ashraf Barsbay fences

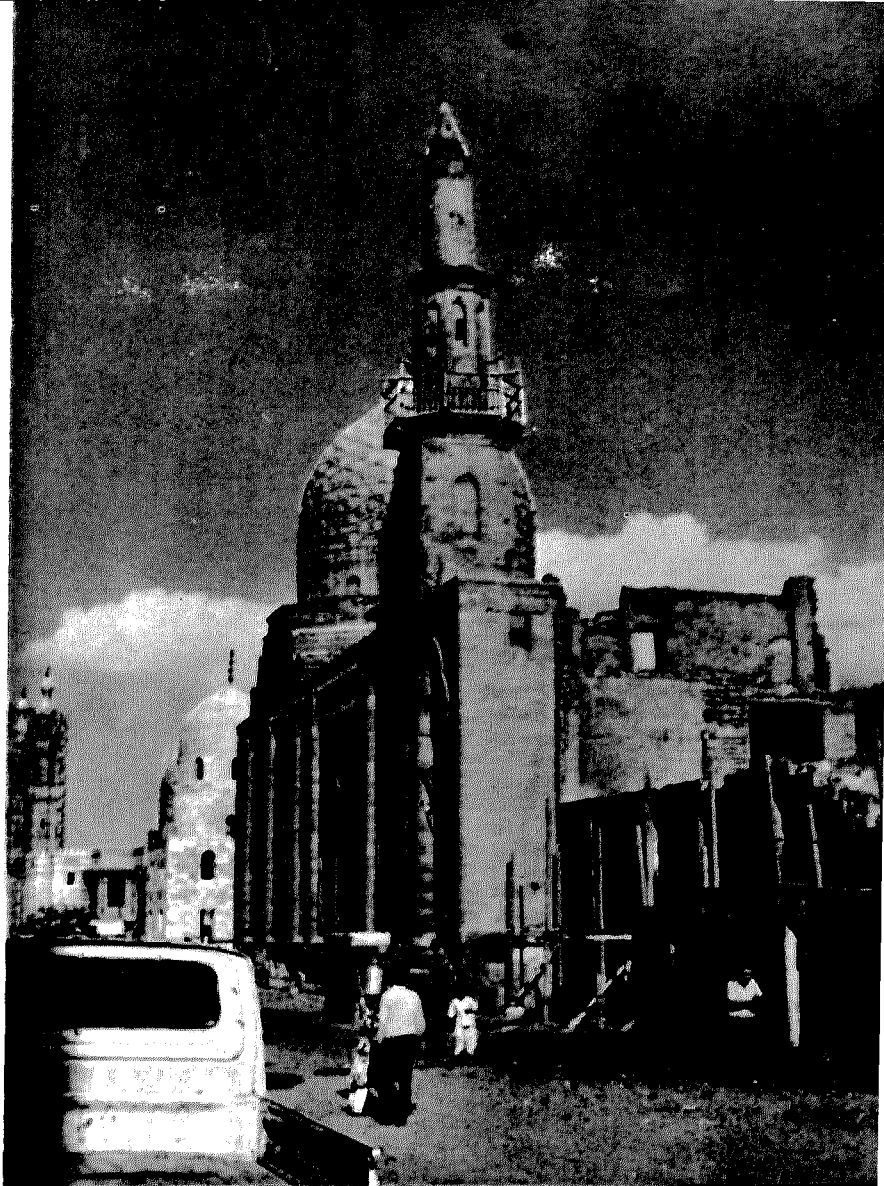
Un des murs (Al-Achraf Barsbay)



واجهه الأشرف برسبای

Al-Ashraf Barsbay facade

· Façade (Al-Achraf Barsbay)



واجهه الأشرف برسای

Al-Ashraf Barsbay facade

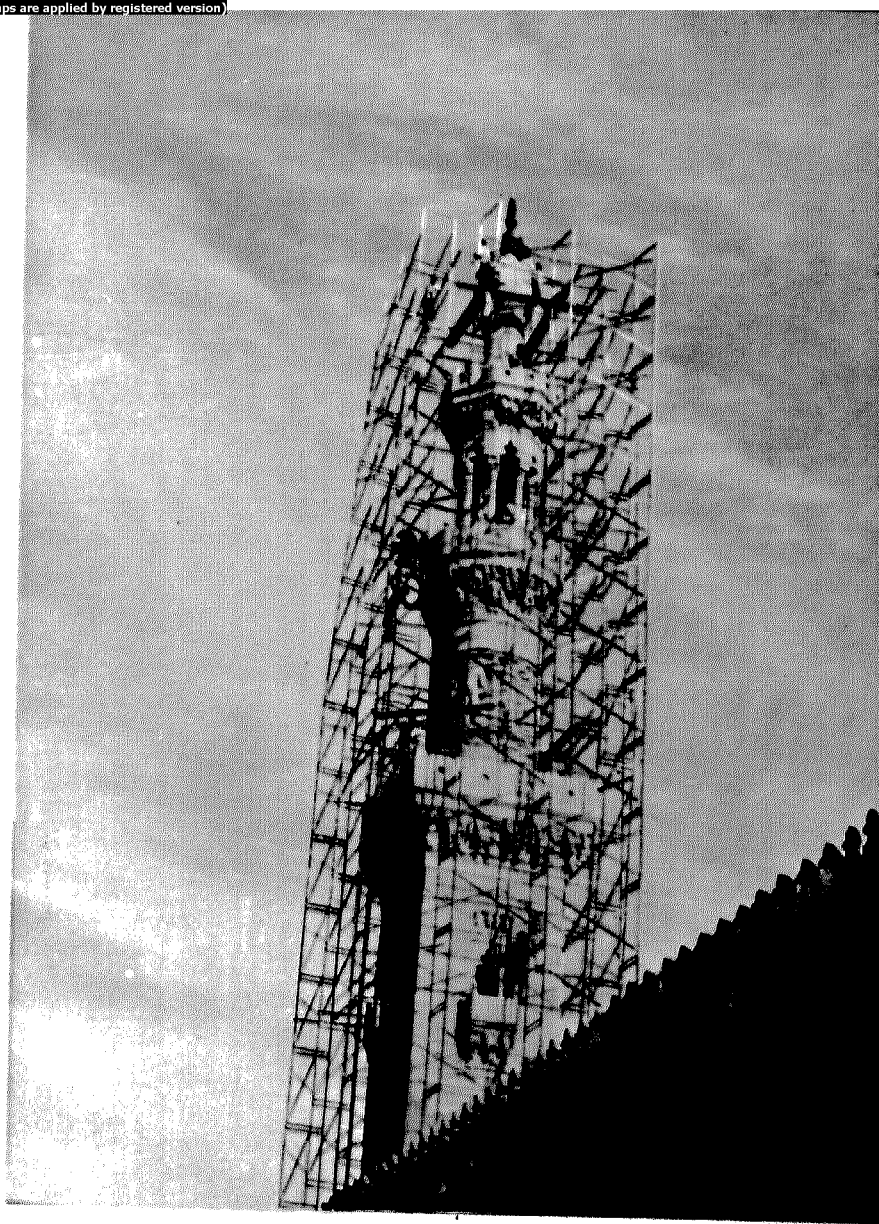
Façade (Al-Achraf Barsbay)



جزء من الواجهة الشرقية (فرج بن برفوق)

Part of the eastern facade (Farag Ibn Barkouk)

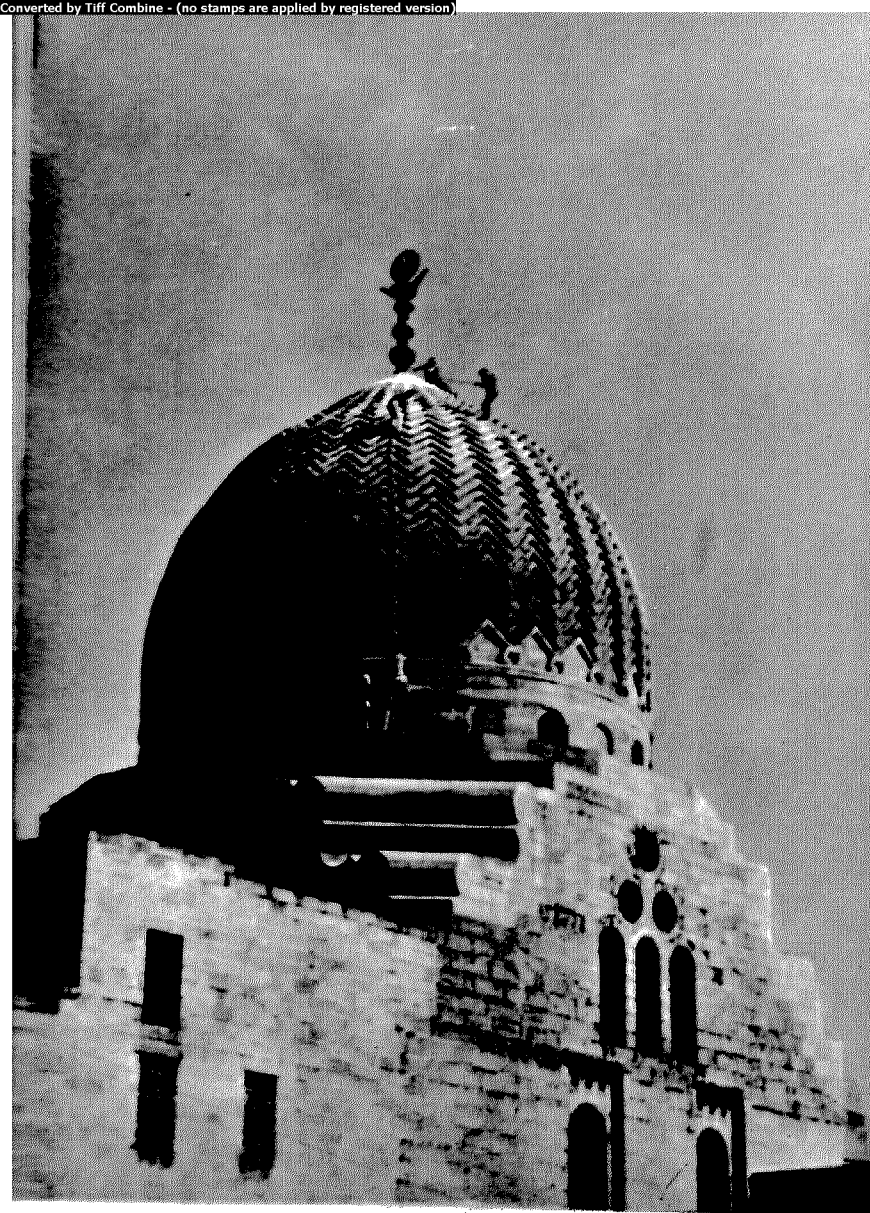
Partie de la façade est (Farag Ibn Barkouk)



المئذنة الشمالية (فرج بن بركوك)

The northern minaret (Farag Ibn Barkouk)

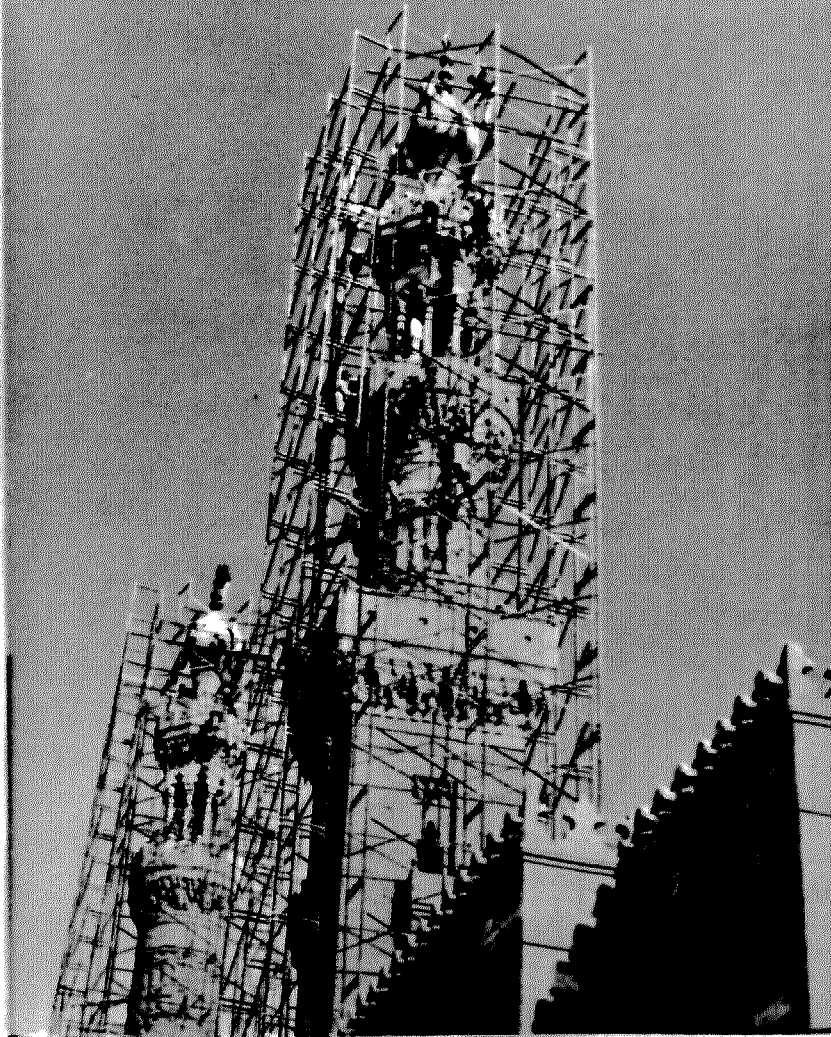
Minaret nord (Farag Ibn Barkouk)



القبة الجنوبية (فرج بن برفوق)

The southern dome (Farag Ibn Barkouk)

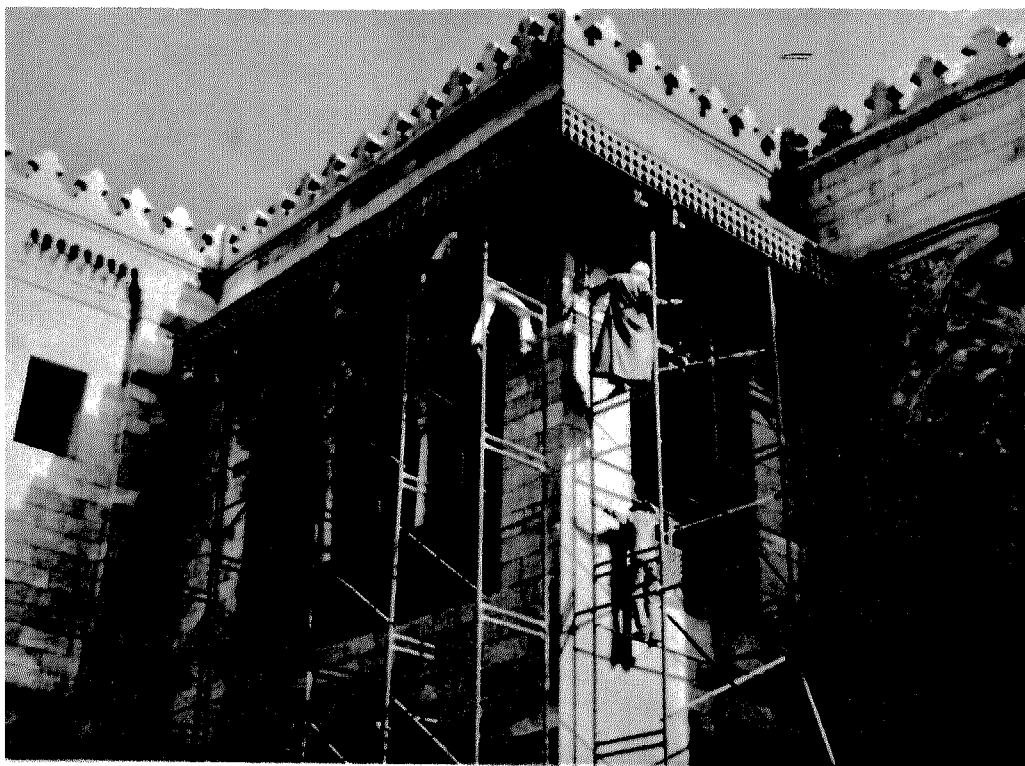
Dôme Sud (Farag Ibn Barkouk)



مئذنتا فرج بن برقوق

The two minarets of Farag Ibn Barkouk)

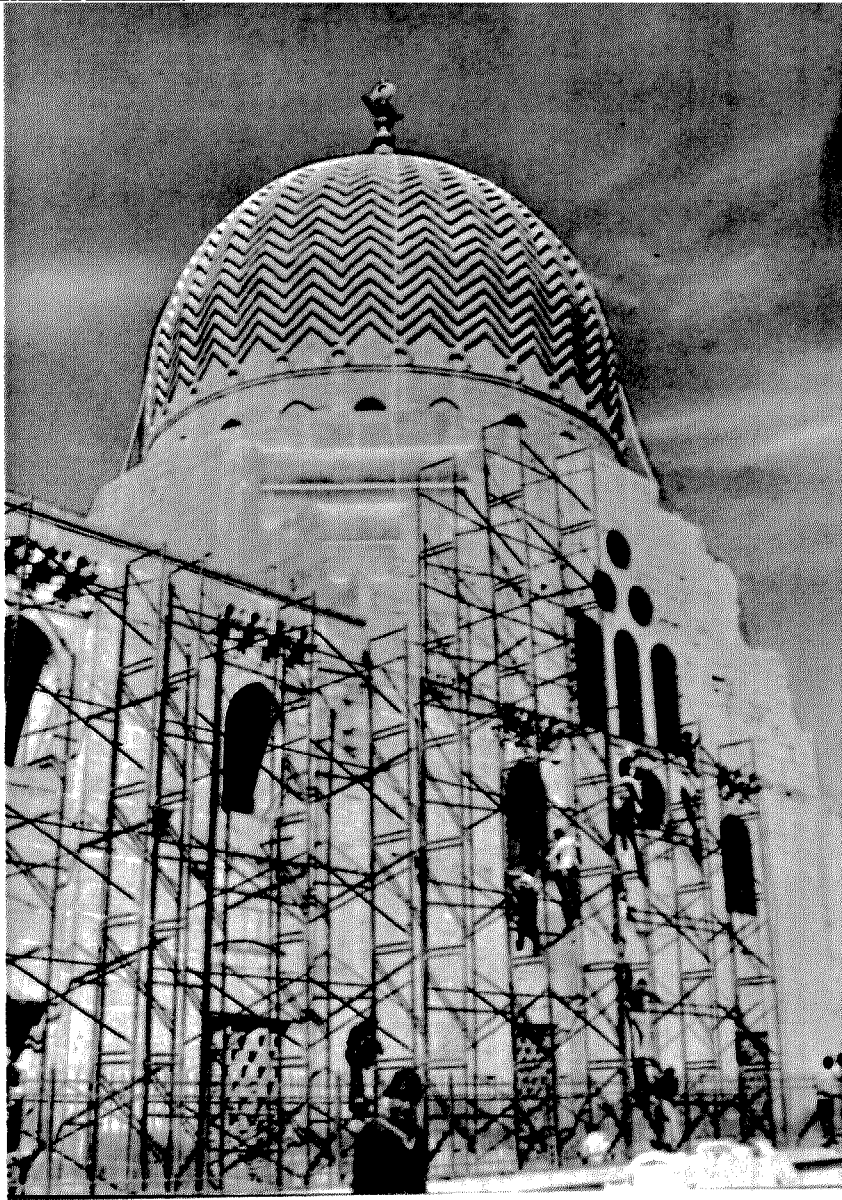
Deux minarets (Farag Ibn Barkouk)



سبيل وكتاب (فرج بن برفوق)

Sabil and Kuttab (Farag Ibn Barkouk)

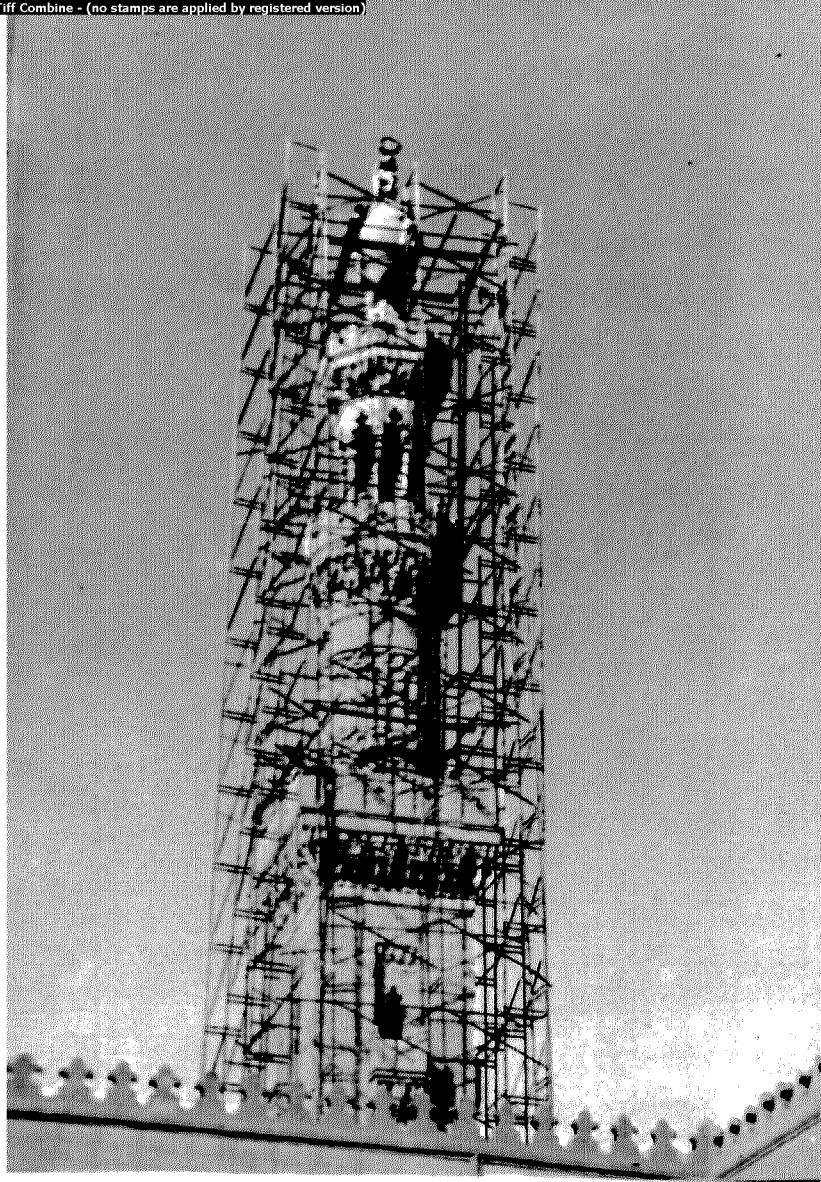
Sabil et Kouttab (Farag Ibn Barkouk)



القبة الشمالية (فرج بن بركوك)

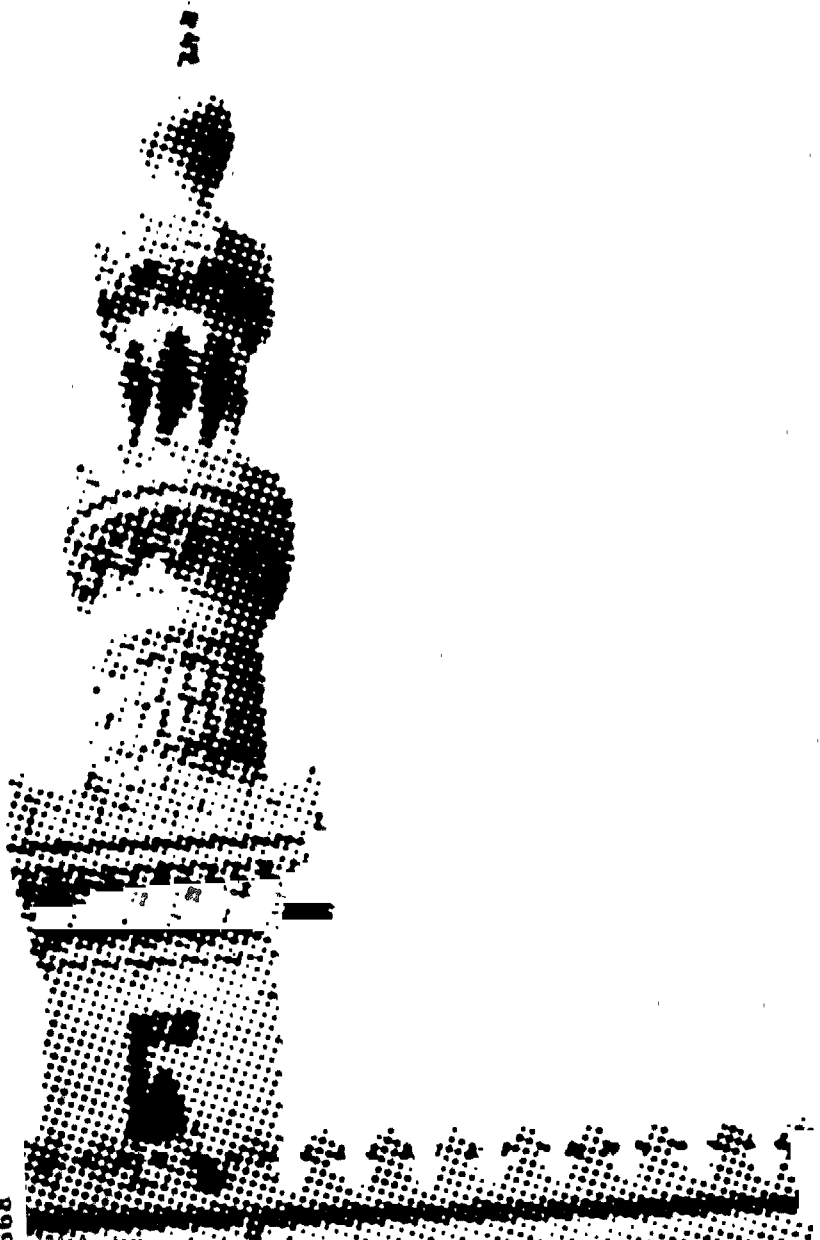
The northern dome (Farag Ibn Barkouk)

Dôme nord (Farag Ibn Barkouk)

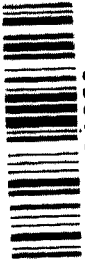


المنارة الشمالية (فرج بن برقوق)

The northern minaret (Farag Ibn Barkouk)



Biblioteca Alexandria



0321668

MIC CAIRO
LUKES
DESERT MONUMENTS

