

تاريخ

# الملائكة المنورة

(قسم المساجد)

باللغة العربية والأردنية والإنجليزية

محمد ياسر عجز الغني  
ماجستير في الأدب الإسلامي  
عضو مراقبة النص  
مجمع الملك فهد لطباعة المصحف الشريف

محمد إلياس عبد الغني: ١٤١٩ھ۔

٢

فہرسة مكتبة الملك فهد الوطنية أثناء النشر

عبد الغني : محمد إلياس

تاريخ المدينة المنورة (قسم المساجد)۔۔ المدينة المنورة

٦٤ ص : ١٧ × ٢٤ سم

ردمك : - ٠ - ٣٤٠ - ٣٥ - ٩٩٦٠

النص باللغة العربية والأردية والإنجليزية

١- المدينة المنورة - تاريخ - ٢- المسجد النبوي - تاريخ - ٣- المساجد - المدينة المنورة

أ- العنوان

ديوي ٩٥٣، ١٢٢ ١٩/٢٩١٠

رقم الإيداع : ١٩/٢٩١٠

ردمك : - ٠ - ٣٤٠ - ٣٥ - ٩٩٦٠

الطبعة الأولى

١٩٩٩ھ - ١٤١٩ھ م

جميع حقوق الكتاب وصوره وترجمته محفوظة للمؤلف.

کتاب اور اسکی تصاویر کے جملہ حقوق حق مصنف محفوظ ہیں۔ تحریری اجازت کے بغیر اشاعت کی اجازت نہیں

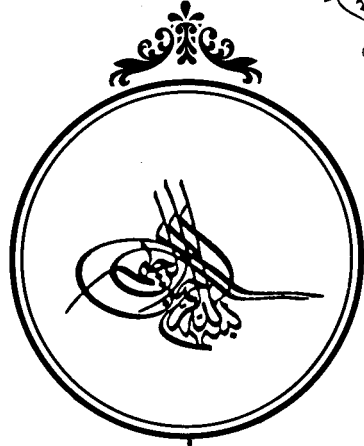
Copy Right : Muhammad Ilyas Abdul Ghani. All Rights Reserved

محمد إلياس عبد الغني

ص.ب: ٤٤٧ المدينة المنورة . المملكة العربية السعودية ٤٧٠٨٣٨٩٠/٤

ڈیفنس سوسائٹی لاہور، پاکستان۔ فون نمبر: ٥٧٢٢٢٢٤٠-٠٢٢

Defiance Society Lahore . PAKISTAN. 042-5724270



نارخ

الملائكة المنورا

(قسو المساجد)

وَأَنْ  
الْمُسْجِدَ لِلَّهِ  
فَلَا تَدْعُوا  
مَعَ اللَّهِ  
أَحَدًا

## بسم الله الرحمن الرحيم

الحمد لله رب العالمين، والصلاة والسلام على خاتم الأنبياء والمرسلين، وعلى آله وأصحابه وأتباعه إلى يوم الدين، رضي الله عنهم أجمعين. وبعد فإن النبي ﷺ هاجر إلى المدينة المنورة، واتخذها مقرا لدعوته، ودعاها بالبركة وجعلها ثاني الحرمين الشريفين، عاش بها عشر سنواته الأخيرة، ودفن بها، وبشر بشفاعته لمن مات بها، إليها يأرز الإيمان، ولن يدخلها الدجال والطاعون. لذا فهي مهوى الأفئدة ومحط الأنظار، وفي كل شهر منها علم مشهود وأثر معهود، في مشاهدتها العبر وفي آثارها أصدق الخير، يشهدا كل جيل بعد جيل، تجدها تراجم واضحة وصفحات شارحة، يؤمها القاصدون، ويستطلعها الدارسون، تشرعا في نصوص الآيات، وتاريخا في سير الغزوات، وتوجيها في مكارم الأخلاق والمعجزات. ومن أهم وأعظم هذه المعالم المسجد النبوي الشريف ومسجد قبلة ومسجد الجمعة، وغيرها من مساجد صلى فيها رسول الله ﷺ أو أصحابه الكرام، وهي معالم تاريخية سجلت لنا ولمن بعدنا مواقع الغزوات وغيرها من المناسبات ومسكن القبائل من الأنصار.

ونظرا لهذه الأهمية أصدر خادم الحرمين الشريفين الملك فهد بن عبدالعزيز آل سعود - حفظه الله - توجيهات بضرورة الاهتمام والعناية بمساجد المدينة عامة، والأثرية خاصة، فإن لذلك أثر طيب في نفوس الأمة الإسلامية، تذكروهم بما ضيهم المحمّد وحاضرهم المشرف، وقد تم تنفيذ ذلك في أغلب مساجد المدينة.

وإنه لمن بديع المصادفات أن يصدر هذا الكتاب في وقت تحتفل فيه المملكة العربية السعودية بمرور مائة عام على تأسيسها - حرسها الله - والله أدعو أن يقبل مني هذا الجهد المتواضع.

محمد إلياس عبد الغني

## بِسْمِ اللَّهِ الرَّحْمَنِ الرَّحِيمِ

الحمد لله رب العالمين، والصلاة والسلام على خاتم الانبياء والمرسلين، وعلى آله وأصحابه وأتباعه إلى يوم الدين، رضی اللہ عنہم اجمعین، اما بعد: نبی رحمت ﷺ نے مدینہ منورہ کو ہجرت کیلئے منتخب فرمایا، اپنی دعوت کا مرکز بنایا، اسے اپنا حرم قرار دیا، اس کیلئے برکت کی دعا مانگی، زندگی کے آخری دس سال یہاں گزارے، آپ ﷺ کی قبر مبارک یہیں ہے۔ اس شہر میں فوت ہونے والے کو اپنی شفاعت کی خوشخبری دی، ایمان سمٹ کر یہیں آئیگا، دجال یہاں داخل نہ ہو سکیگا اور طاعون کی بیماری اسمیں نہ پھیلے گی، یہ شہر آنکھوں کا نور ہے، دلوں کا سرور ہے، جہاں ہر قدم جائے عبرت ہے، اسکے اہم مقامات میں مسجد نبوی شریف مسجد قباء مسجد جمعہ اور تمام وہ مسجدیں ہیں جہاں آپ ﷺ کے پیارے صحابہ نے نمازیں ادا کیں، ان مقامات سے اسلامی یادیں وابستہ ہیں، اہل نظر کو یہاں آیات و احادیث کی تشریح، غزوات کی تاریخ اور معجزات کی تفصیل ملتی ہے، انصاری قبائل کی جگہوں کا تعین ہوتا ہے۔ یہاں فکری معلومات اور مشاہداتی مطالعہ کا باہمی ربط چودہ صدیوں سے جاری ہے۔

یہی وجہ ہے کہ شاہ فہد نے مدینہ منورہ میں تاریخی اہمیت کی حامل مساجد کی نئی تعمیر و توسیع اور مرمت کا خصوصی حکم دیا، تاکہ امت اسلامیہ میں موجودہ دور کی عظمت اور اسکے تابناک ماضی کی یاد تازہ ہو سکے۔

زیر نظر کتاب میں انہی مساجد کی بعض تصاویر اور انکا تعارف عربی اردو اور انگریزی میں پیش کیا گیا ہے، جو اپنی نوعیت کی پہلی کوشش ہے۔

اللہ تعالیٰ سے دعا ہے کہ اس عاجزانہ محنت کو شرف قبولیت سے نوازے۔ آمین۔

محمد الیاس عبدالغنی

All Praise be to Allah , Rab of the Worlds. May Salat and Salaam (Peace and Blessings) be upon the seal of Prophets ﷺ and Messengers, upon his decendants, companions and followers till the day of Qiyamah ﷻ.

The Prophet of mercy ﷺ chose Madinah Al-Munawwarah for Hijrah (Migration), made it the center of his Da'wah, made it his Haram, made Dua-e-Barakah (Blessing) for it, spent the last 10years of his life here. His ﷺ's Mubarak (blessed) Qabr is also here. He ﷺ gave the glade tidings of his Shifa'at (intercession) to the one who dies here. Iman will revert back to Madinah just as it spread from Madinah, Dajjal shall not be able to enter. Nor shall disease spread in Madinah. This city is the Noor (light) of eyes and happiness of hearts. Upon every step there is a lesson. From its important sites are: Masjid Nabwi Shareef, Masjid Quba, Masjid Jummah and all those Masajid in which the Holy Prophet ﷺ or his beloved companions offered salah in these places reflect memories of Islam. Scholars will find here the interpretation of Ayaat and Hadith, history of Ghazawaat (battles), details of miracles, and the residences of Ansari tribes.

Generations after Generations who visit these sites find in them clarification and interpretation of their previous historical knowledge.

Due to the importance of their historical sites, King Fahad ordered the rebuilding, extension and renovation of these Masaajid so that the past and present Glory of the Muslin Ummah may be remembered.

In this book the pictures of these masaajid together with their definitions ore presented in the Arabic, Urdu and English Languages. This is the first presentation of its kind.

We ask Allah to accept this humble effort. Aameen.

*Muhammad Ilyas Abdul Ghani*





## أهم المعلومات عن المسجد النبوي الشريف

مساحة البناء التركي الموجود في قبلة المسجد	٢م٤,٠٥٦	تتسع	٢٨,٠٠٠	مصل
مساحة العمارة السعودية الأولى.....	٢م١٢,٢٧٠			
مساحة الدور الأرضي للتوسعة السعودية الثانية.	٢م٨٢,٠٠٠	وتتسع	١٦٧,٠٠٠	مصل
مساحة سطح التوسعة.....	٢م٦٧,٠٠٠			
مساحة الساحات حول المسجد.....	٢م٢٣٥,٠٠٠			
مساحة الساحات المهيأة للصلاة.....	٢م١٣٥,٠٠٠	وتتسع	٢٥٠,٠٠٠	مصل
طول السور حول الساحات.....	٢م٢,٢٧٠			
مجموع المساحة المهيأة للصلاة.....	٣٠٠,٣٢٦	وتتسع	٥٣٥,٠٠٠	مصل
مساحة البدروم.....	٢م٧٣٥,٠٠٠			
أعمدة الدور الأرضي.....	٢,١٧٥	وقطر كل منها	٦٤	س
أعمدة السطح.....	٥٥٠			
عدد المنائر.....	١٠			
ارتفاع المنارة الرئيسية.....	٤٤,٥٣			
ارتفاع منارة باب السلام.....	٣٨,٨٥			
ارتفاع المنارتين في التوسعة السعودية الأولى	٧٢			
ارتفاع المنائر الست في التوسعة السعودية الثانية	١٠٤			
عدد الأبواب.....	٨٥	عرض كل منها	٣	وارتفاعها
عدد السلالم الثابتة.....	١٨			
عدد السلالم المتحركة.....	٦	وكل منها عبارة عن أربع وحدات		
القباب المتحركة.....	٢٧	كل قبة يغطي مساحة	١٨×١٨م	٣٢٤م <sup>٢</sup>
ووزن الواحدة منها	٨٠	طنا وقطرها	١٤,٧٠	م
عدد الكاميرات للمراقبة.....	٥٤٣			
عدد مكبرات الصوت في كامل المسجد...	٢٠٦	طاقة كل منها	٦٠٠	واط
عدد السماعات في كامل المسجد.....	٣٥٠٠			
مساحة مواقف السيارات.....	٢م٢٩٠,٠٠٠	تتكون من دورين وتتسع	٤٤٤٤	سيارة

## مسجد نبوی شریف کی باہت اہم معلومات

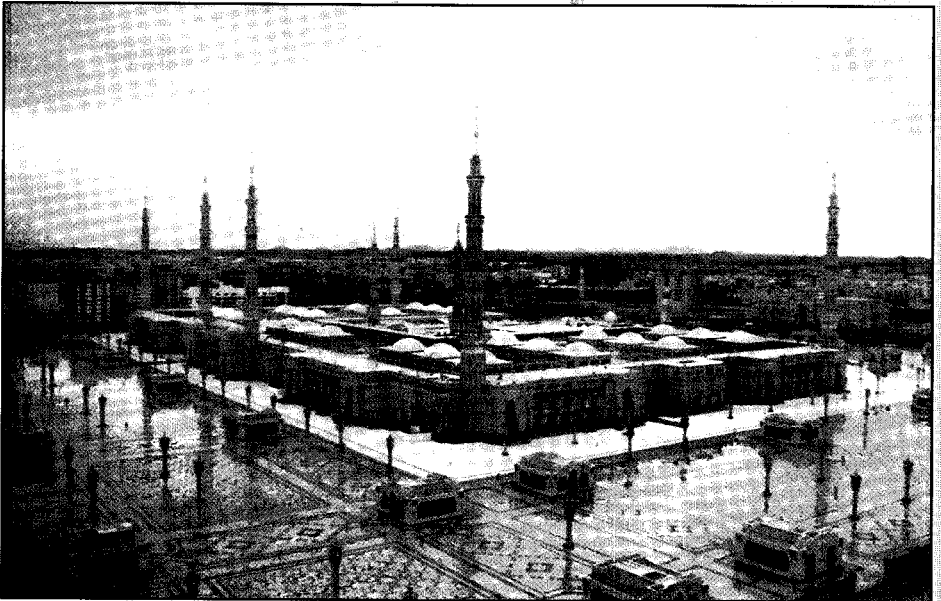
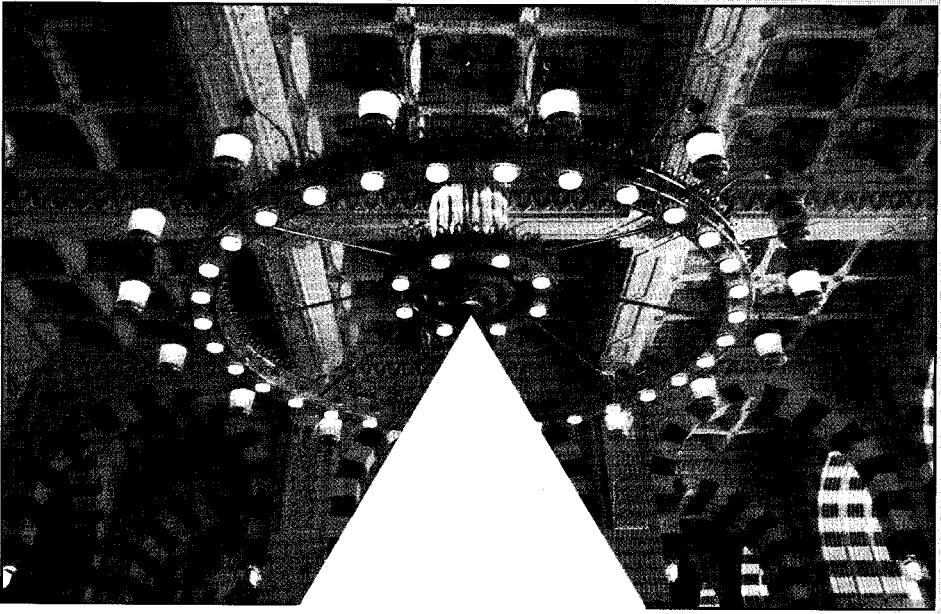
.....	ترکی تعمیر کا موجودہ حصہ	۲۴۰۵۶	(۲م = مربع میٹر)
.....	پہلی سعودی عمارت کا تعمیر شدہ حصہ	۲۴۱۲۲۷۰	اس میں ۲۸۰۰۰ نمازیوں کی گنجائش ہے
.....	دوسری سعودی توسیع کا زمینی دور	۲۴۸۲۰۰۰	اس میں ۱۶۷۰۰۰ نمازیوں کی گنجائش ہے
.....	دوسری سعودی توسیع کی چھت	۲۴۶۷۰۰۰	اس پر ۹۰۰۰۰ نمازیوں کی گنجائش ہے
.....	مسجد کے ارد گرد صحن	۲۴۳۵۰۰۰	
.....	نماز کیلئے صحن کا مخصوص حصہ	۲۴۱۳۵۰۰۰	اس میں ۲۵۰۰۰۰ نمازیوں کی گنجائش ہے
.....	صحن کے ارد گرد دیوار کی لمبائی	۲۲۷۰	
.....	کل رقبہ برائے نماز	۳۲۶،۳۰۰	جس پر ۵۳۵۰۰۰ نمازیوں کی گنجائش ہے
.....	یہ خانہ کارقبہ	۲۷۳۵۰۰	اس میں مسجد سے متعلقہ دفاتر ہیں
.....	زمینی دور میں کل ستون	۲۱۷۵	ایک ستون کا قطر ۶۳ سنٹی میٹر ہے
.....	چھت کے ستون	۵۵۰	
.....	میناروں کی کل تعداد	۱۰	
.....	گنبد خضراء سے متصل مینار کی بلندی	۴۴،۵۳	م
.....	باب السلام والے مینار کی بلندی	۳۸،۸۵	م
.....	پہلی سعودی توسیع کے دو میناروں کی بلندی	۷۲	م
.....	دوسری سعودی توسیع کے چھ میناروں کی بلندی	۱۰۴	م
.....	دروازوں کی کل تعداد	۸۵	ہر دروازہ کی چوڑائی ۳ میٹر اور بلندی ۶ میٹر ہے
.....	چھت کیلئے عام سیڑھیوں کی تعداد	۱۸	
.....	الیکٹریک سیڑھیوں کی تعداد	۶	ہر یونٹ چار سیڑھیوں پر مشتمل ہے
.....	متحرک گنبدوں کی تعداد	۲۷	ہر گنبد ۱۸x۸م = ۳۲۴م <sup>۲</sup> ہے
.....	نگران کیمروں کی تعداد	۵۴۳	
.....	اسمبلی فائر	۲۰۶	ہر ایک کی طاقت ۶۰۰ واٹ ہے
.....	ہارن	۳۵۰۰	
.....	کارپارکنگ کارقبہ	۲۴۹۰۰۰۰	اسکی ۲ منزلیں ہیں اور ۴۴۴ گاڑیاں کھڑی کرنے کی گنجائش ہے

## THE PROPHET MOSQUE IN BRIEF

MAIN COMPONENTS OF THE MOSQUE	(1)Old Haram (Turkey) (2)First Extension (3)King Fahad Extension
MOSQUE SITE	(1)Ground Floor (2)Power Plant (3)Basement (Service Area)
CAR PARK	Two Level Car Parking For About 4500 Cars

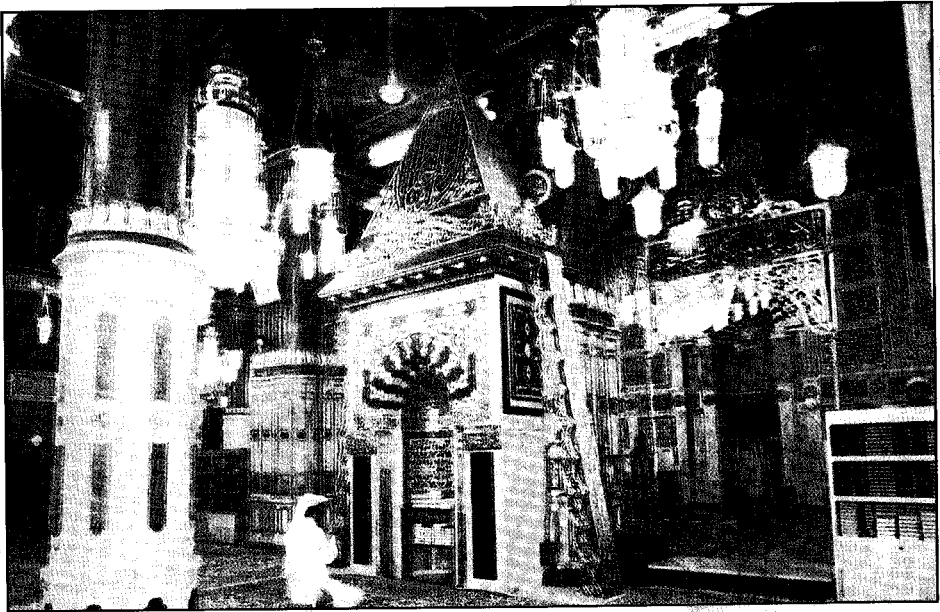
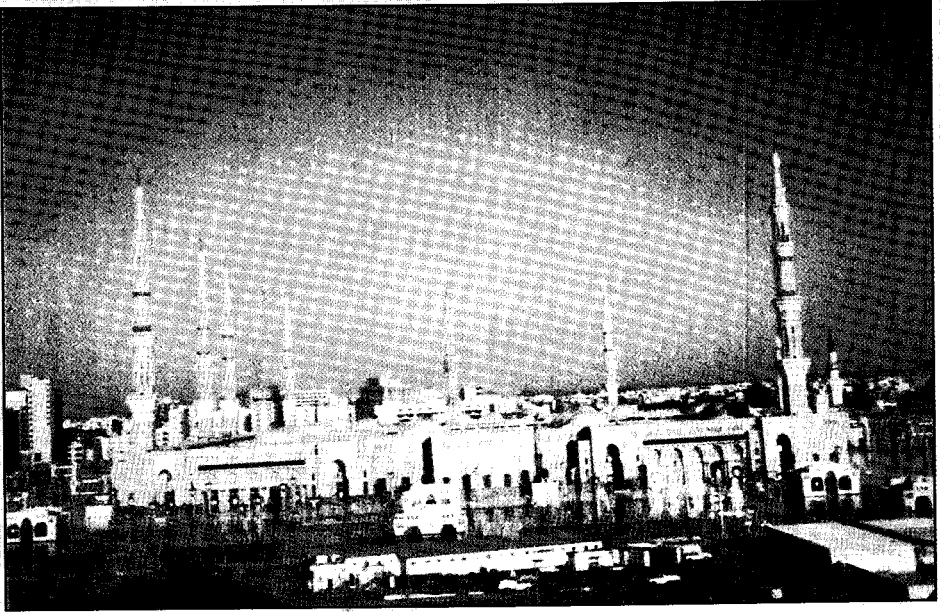
### Feature Of King Fahad Extension

MOVING DOMES (SMALL GUMBAD) 27	Diameters =14.70 Meter Weight 80 Tons, Outside Finishing = Ceramic Inside Finishing = Maple And Muracon Cedar Wood Moving Time = 1 Minute Mechanically & 30 Minutes Manually
MINARATS (MINARS)	Total = 10 (6 New And 4 Old) , Total Height = 104 Meters Lower Portion Granite , Upper Portion Colored Artificial Stone Crescent Gold Plated Bronze ( Weight 4.5 Tone And Height 7 Meters)
MARBLE COLUMN	Ground Floor 2175columns, Roof Floor 550 Columns – Diameter 64 Cm.
MAIN ENTRANCE DOORS	Total Doors = 85, Dimension = 3x6 Meter
BRASS FIXTURE (ZOMMBER)	Total Lighting Fixture = 67000 Nos. & Gold Plated Chandeliers = 68 Nos.
AIR CONDITIONING SYSTEM	6 Chillers 3400 Ton/Capacity Each, Total Capacity 20400 Tons +2 Emergency Chillers 7 Chilled Water Pumps 3400 GPM. Each 7 Km Tunnel, Including 14 Km Water Pipes 90 Cm. Diameter +31 Mechanical Rooms 150 Air Handling Units (At Mosque Basement)
POWER GENERATION PLANT ( 7km. Away From Mosque)	8 Nos. Diesel Generators 2.5 Megawatt, 4 Substations 13.8/0.38 kV.
CCTV MONITORING & CONTROL SYSTEM.	543 cameras
SOUND SYSTEM	206 Amplifiers Each 600 Watt, 3500 Speakers Covering Mosque
ELECTRICAL AND LIGHTING SYSTEM	11 Sub-Stations In Basement, 38000 Lighting Fixtures In Mosque 68 Gold Plated Chandaliers 6.8 Meter In Diameter, 110 Entrance Chandlers
ZAMZAM CHILLED / DRINKING WATER	Two (2) Underground Pox Coated Tanks, 224 Drinking Fountains
FIRE DETECTION & FIGHTING	16 Hallow System For Elect S/S Ups. Switch Gear Rooms Water Sprinklers Network 97 F/A Zone Distributor On 18 Mime Panel
ESCALATORS	6 No. Each 4 Pieces.
PRAYING AREA AND CAPACITY	(1). <b>Old Mosque (Turkey)</b> Area = 16500 Mtr.Sqr. Praying Capacity = 28000 Prayers. (2). <b>king Fahad Extension</b> A. Ground Floor: Area = 82000 Mtr.Sqr. Praying Capacity = 167000 Prayers B. Roof Floor: Area = 67000 Mtr.Sqr. Praying Capacity = 90000 Prayers.
(Total Mosque Area = 165500 Meter SQR. Praying Capacity = 257000 Prayers)	
(External Plaza = 135000 Meter SQR. Praying Capacity = 250000 Prayers)	
<b>TOTAL PROPHET MOSQUE INCLUDING EXTERNAL PLAZA</b>	
Area = 300500 Meter Square. Praying Capacity 650000 Prayers	
Basement Area = 73500 Meter Square.	



PROPHET MOSQUE

المسجد النبوي الشريف



THE PROPHET & USMANI MEHRABS

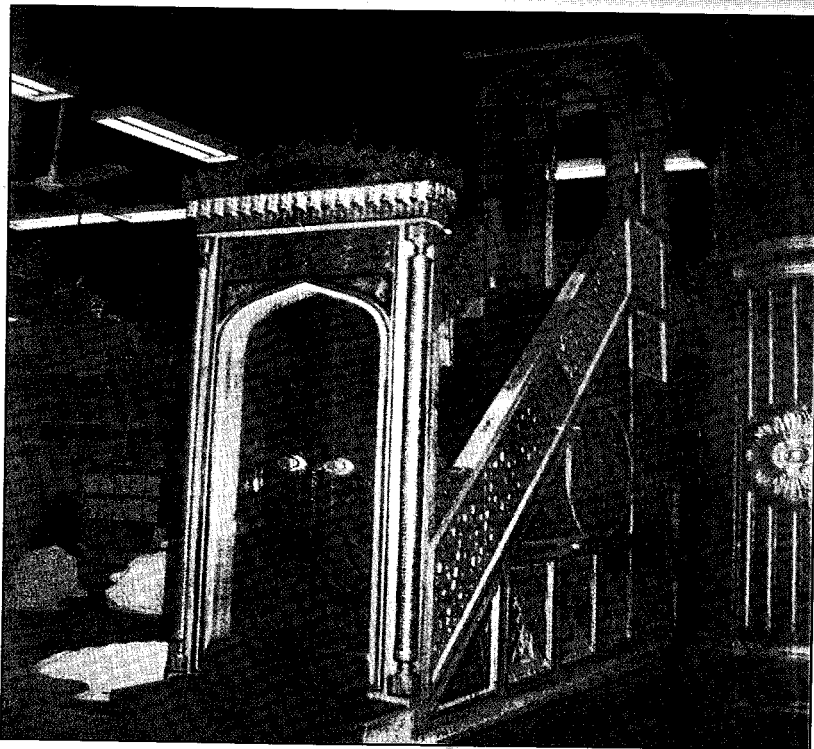
المحراب النبوي والعثماني

كان النبي ﷺ يصلي في موضع المهراب بعد نزول قوله تعالى: {قول وجهك شطر المسجد الحرام}

المنبر النبوي

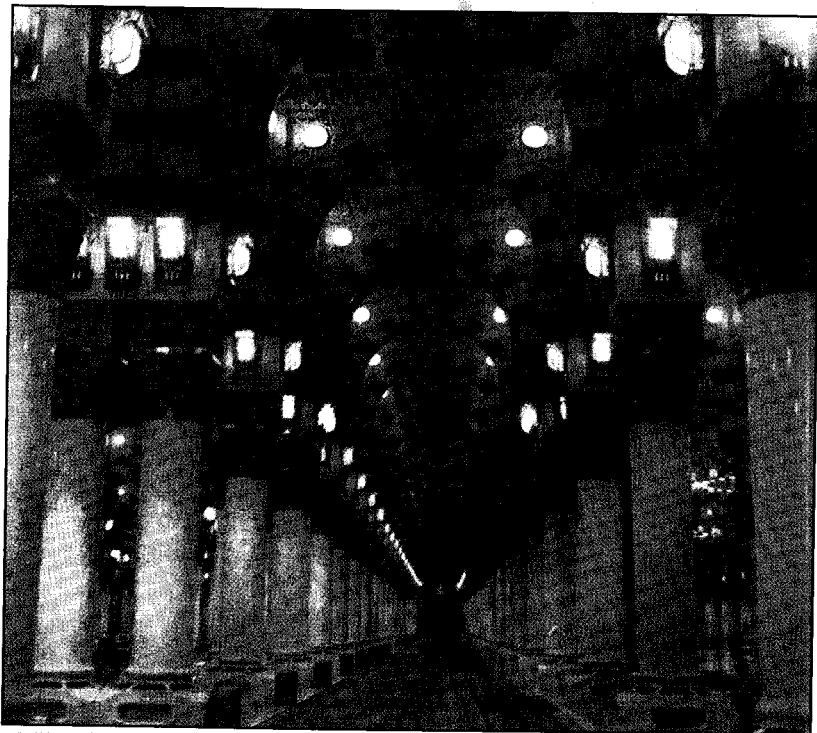
PROPHET'S MINBER

قال النبي صلى الله عليه وسلم : إن منبري على ترعة من ترع الجنة



رواق التوسعة

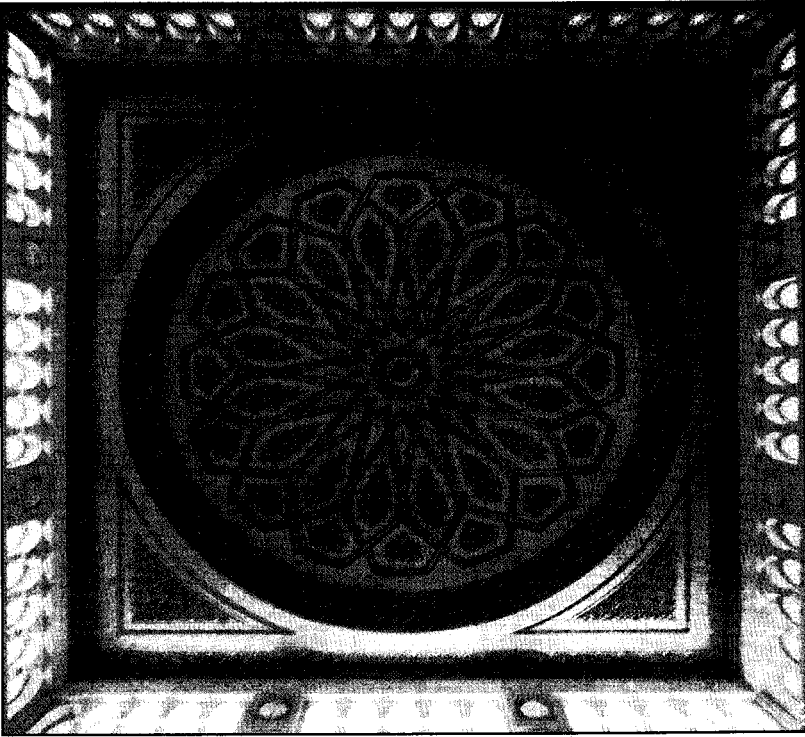
ROWS OF EXTENSION





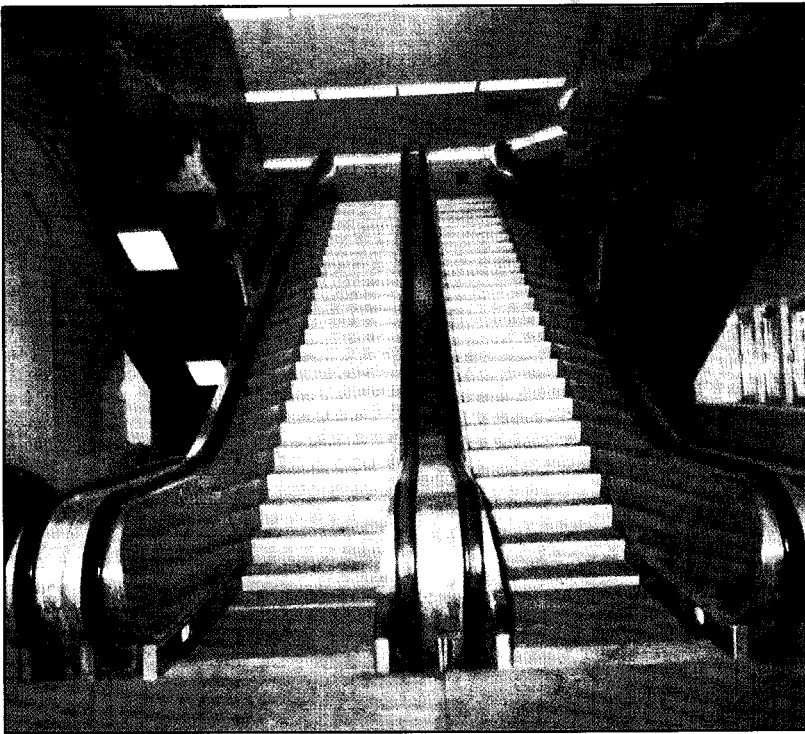
INTER N DECORATION OF A DOME

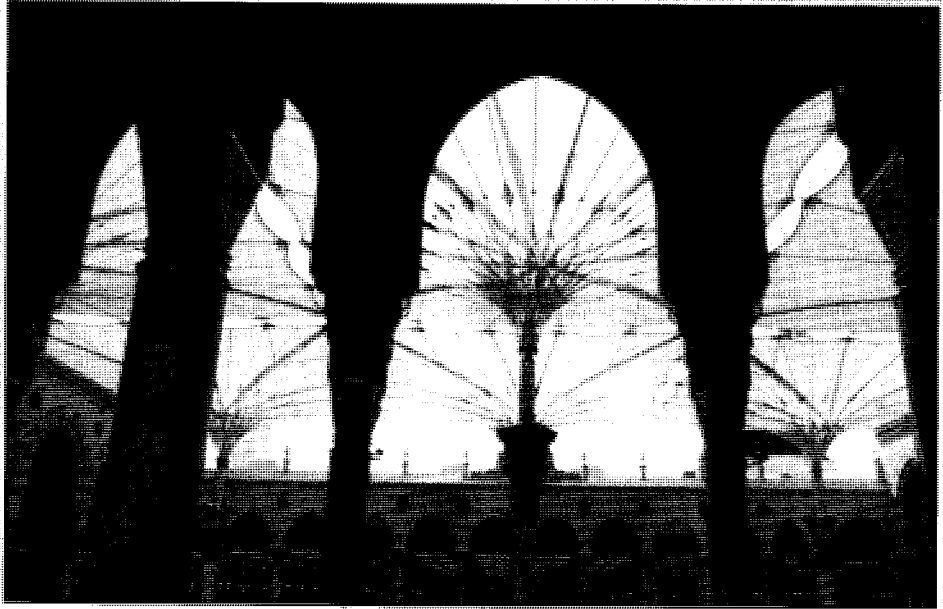
زخرفة القبة من الداخل



ELECTRIC ESCALATORS

السلالم الكهربائية

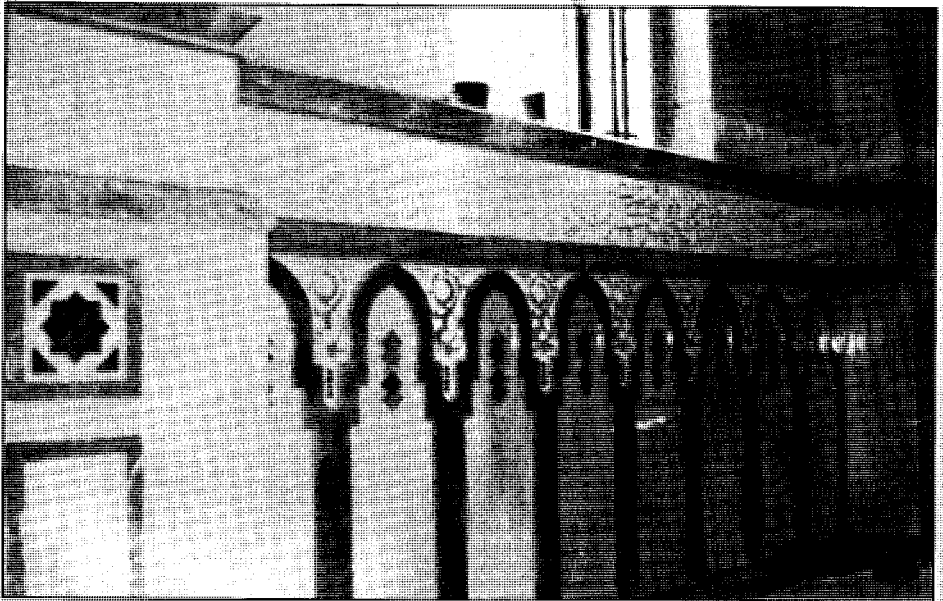




ELECTRONIC UMBRELLAS

المظلات في وسط المسجد

يوجد من هذا النوع ١٢ مظلة يتم فتحها وإغلاقها بالطاقة الكهربائية



VIEW OF WRITING ON INTERN WALL

إخرفة الجدار من الداخل

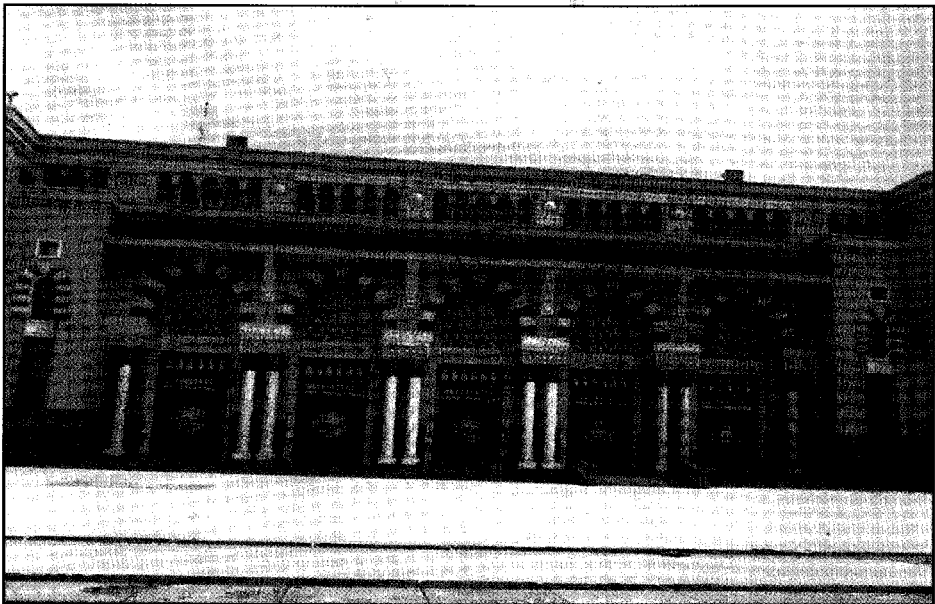




**SOME EXTENSION DOMES & GATES**

**بعض قباب التوسعة والأبواب**

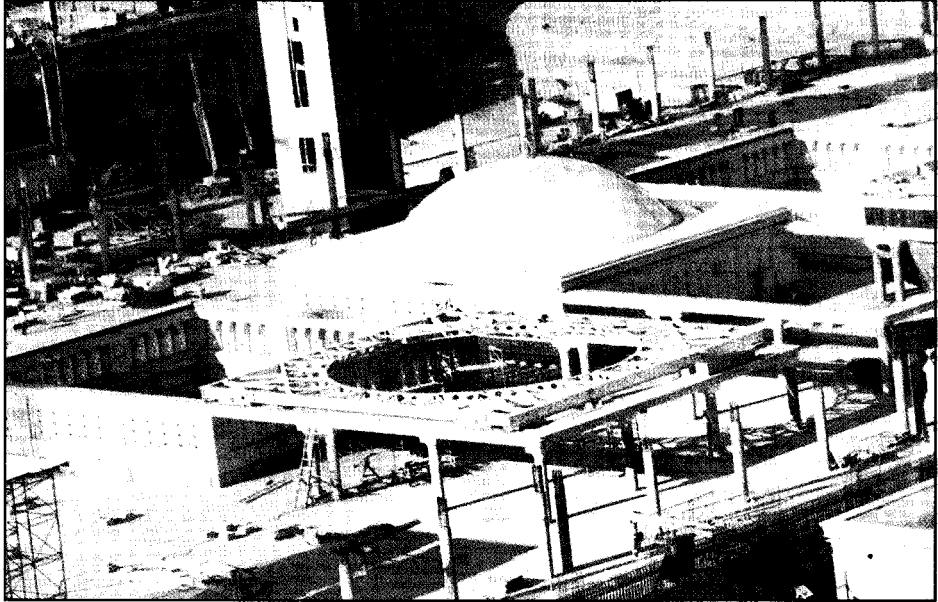
يوجد من هذا النوع ٢٧ قبة ضمن التوسعة السعودية الثانية



**KING ABDUL AZIZ DOOR**

**باب الملك عبد العزيز**

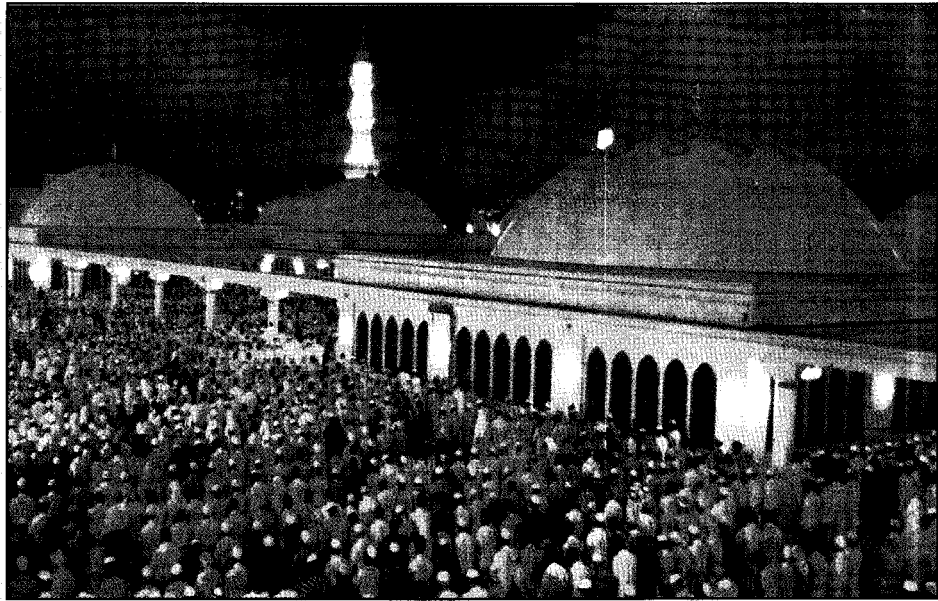
بلغ العدد الإجمالي للأبواب ٨٥ ، عرض كل منها ٣م والارتفاع ٦م



A COMPLETE DOME & UNCOMPLETED ONE

قبلة جاهزة وأخرى تحت الإنشاء

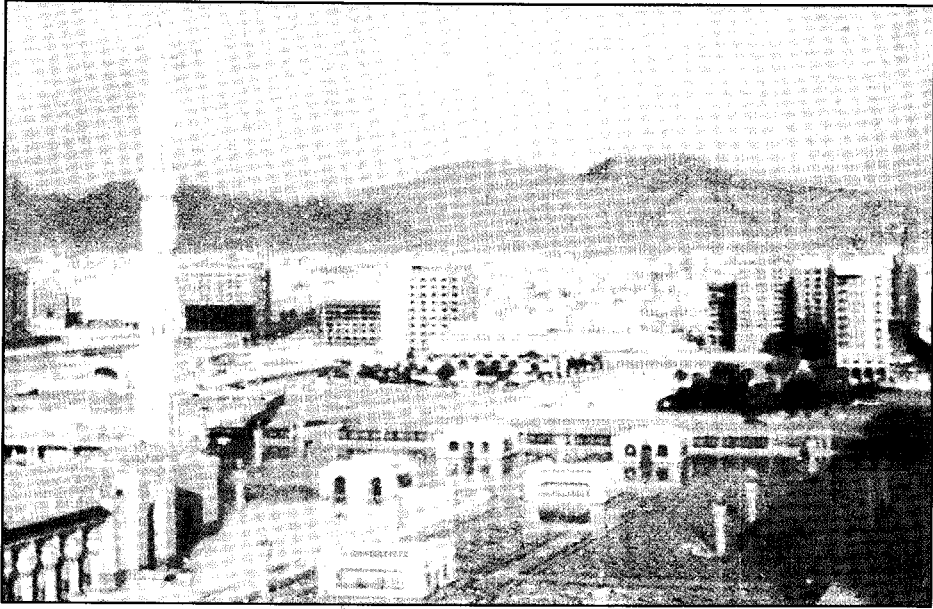
وزن القبة الواحدة ٨٠ طناً وقطرها ١٤,٧٠ يتم فتحها وإغلاقها بالطاقة الكهربائية في دقيقة واحدة



DOMES OF EXTENSION

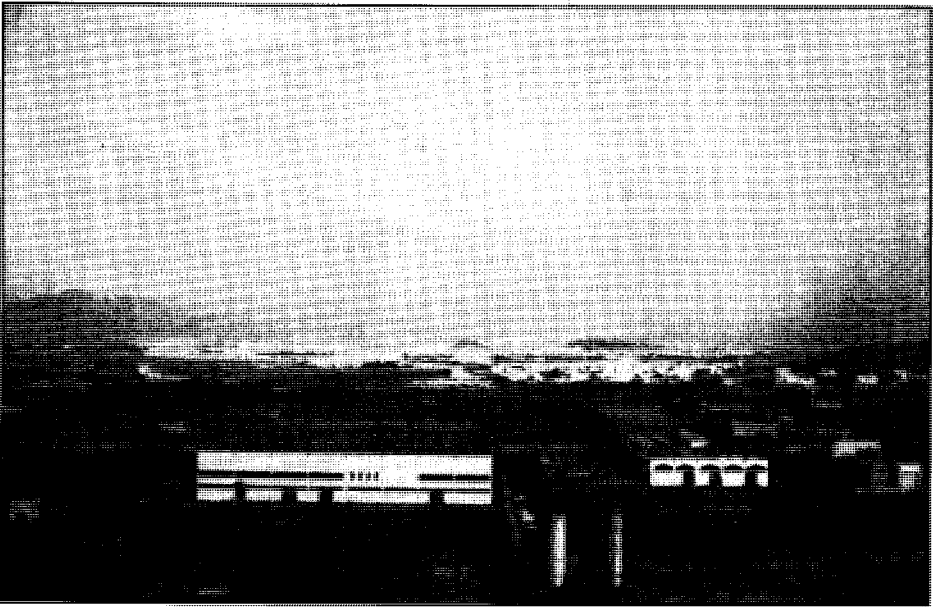
قباب التوسعة

كل قبة يغطي مساحة  $١٨ \times ١٨ = ٣٢٤$  م<sup>٢</sup>



VIEW OF NW MINARET & SAQIFA BANI SAEDAH المنارة الشمالية الغربية وسقيفة بني ساعدة

تقع سقيفة بني ساعدة على بعد ٢٠٦ م غربي مبنى التوسعة



VIEW OF A. C. PLANT BUILDING

مبنى محطة التكييف

تقع هذه الخطة على بعد ٧ كم غرب المسجد النبوي الشريف ومساحتها ٣٥٠ × ٢٠٠ = ٧٠.٠٠٠ م<sup>٢</sup>

المسجد النبوي الشريف : بناه النبي ﷺ وأصحابه رضاه ، والصلاة فيه أفضل من ألف صلاة فيما سواه من المساجد إلا المسجد الحرام. فإذا أتاه الزائر يصلي فيه ويسلم على النبي ﷺ وصاحبيه رضي الله عنهما. وقد اهتم أمراء المسلمين بينائه وتوسعته على مر التاريخ إلى أن قام خادم الحرمين الشريفين الملك فهد بن عبد العزيز آل سعود - حفظه الله - بعمارته وتوسعته وتكليفه ، ويستوعب ٢٨٥,٠٠٠ مصل . وتستوعب الساحات ٢٥٠,٠٠٠ مصل . وتستوعب المواقع ٤٤٤٤ سيارة .

مسجد نبوی شریف : نبی اسلام ﷺ اور آپ کے صحابہ رضی اللہ عنہم نے اس کی تعمیر کی جس میں ایک نماز کا ثواب ایک ہزار سے زیادہ ہے۔ یہاں کی حاضری ہو تو نماز پڑھے اور نبی رحمت ﷺ اور آپ کے مقرب ساتھیوں حضرت ابو جبر و عمر رضی اللہ عنہما کی خدمت میں صلاۃ و سلام پیش کرے۔ مسلم حکمران اس کی تعمیر و توسیع میں حصہ لیتے رہے، بالآخر خادم حرمین شریفین شاہ فہد بن عبد العزیز آل سعود نے موجودہ تعمیر و توسیع کی جس کے اندر ۲۸۵۰۰۰ اور صحن میں ۲۵۰۰۰۰ نمازیوں کی گنجائش ہے۔ اور زیر زمین کارپارنگ میں ۴۴۴۴ گاڑیاں کھڑی ہو سکتی ہیں۔

**Masjid Nabawi Shareef:** This mosque was built by the Holy Prophet ﷺ and his companions, where the reward for one prayer is more than one thousand prayers. When visiting the Holy mosque, prayer should be offered and Salat and salaam should be given to the Holy Prophet ﷺ and his companions Hazrat Abu Bakr رضی اللہ عنہ and Umar رضی اللہ عنہ. Muslim rulers took part in the construction and extension of this Holy mosque, The last major extension was carried out by King Fahd bin Abdul Aziz, where in 285,000 worshippers can be accommodated, and a further 250,000 can be accommodated in the courtyard. The underground parking lot can accommodate 4,444 cars at a time.

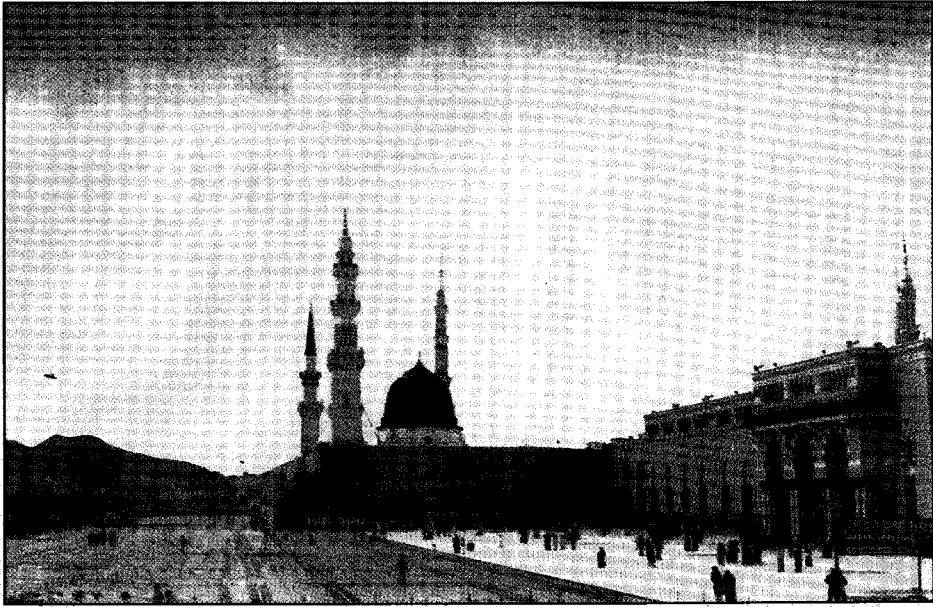
★ ★ ★ ★ ★

مسجد قباء : أول مسجد بناه النبي ﷺ وأصحابه بالمدينة المنورة. قال تعالى ﴿المسجد أسس على التقوى من أول يوم أحق أن تقوم فيه...﴾ - وقال رسول الله ﷺ: من تطهر في بيته ثم أتى مسجد قباء فصلى فيه كان له كأجر عمرة. لقد حاز هذا المسجد عناية المسلمين وأمراءهم على مر التاريخ، وأعيد بناؤه وتوسعته في عهد خادم الحرمين الشريفين - حفظه الله - ويستوعب عشرين ألف مصل.

مسجد قبا : مدینہ منورہ کی پہلی مسجد جسکی بنیاد آنحضرت ﷺ اور آپ کے صحابہ نے رکھی۔ ارشاد باری ہے: (جو مسجد روز اول سے تقوی پر قائم کی گئی تھی وہی اس کیلئے زیادہ موزوں ہے کہ تم اس میں (عبادت کیلئے) کھڑے ہو)۔ ارشاد نبوی ﷺ ہے: جو اپنے گھر سے با وضو ہو کر مسجد قبا میں آکر نماز پڑھے اسے عمرہ کا ثواب ملیگا۔ یہ مسجد مسلمانوں کے اہتمام و توجہ کا مرکز رہی۔ بالآخر خادم حرمین شریفین شاہ فہد نے اسکی تعمیر و توسیع کی، جس میں ہزار نمازیوں کی گنجائش ہے۔

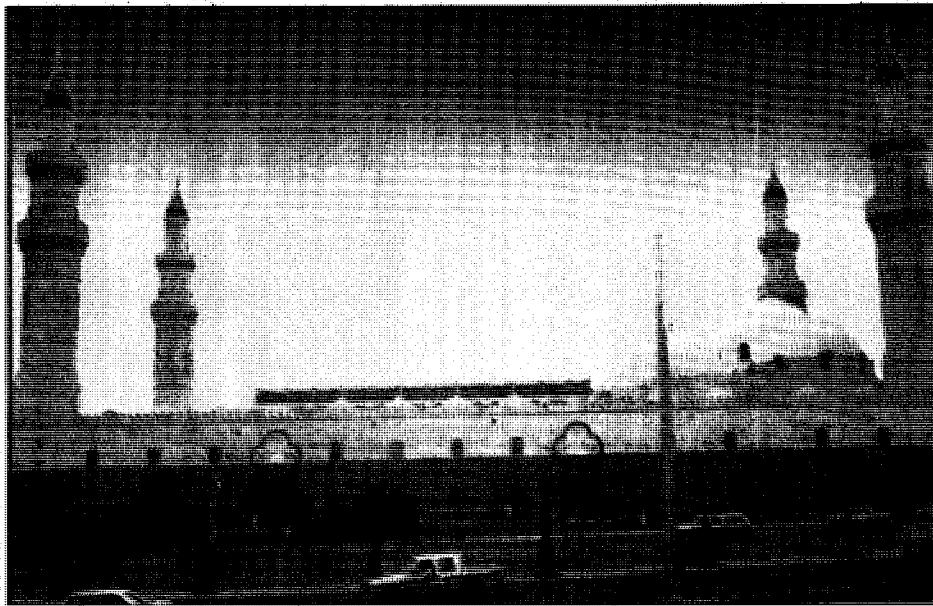
**Masjid Quba** is the first mosque in Madina, the foundation of which the Prophet ﷺ and his Sahaba رضی اللہ عنہم laid. The Quran says "The Masjid which is constructed from first day on piety better for you to stand in it." The Prophet ﷺ said: "The person who performs ablution at his house, comes to Masjid Quba and performs Prayer will get the reward of Umrah." This mosque has been the center of importance and interest for the muslims. King Fahd constructed and extended this mosque where 20,000 worshippers can be accommodated.





PROPHET MOSQUE

المسجد النبوي الشريف



OUBA MOSQUE

مسجد أوبا

مسجد دار سعد بن خيثمة ؓ: لقد كان الصحابة ؓ يصلون الجمعة أحيانا في دار سعد، وذلك قبل قدوم النبي ﷺ المدينة . ولما جاء النبي ﷺ مهاجرا نزل في دار كلثوم بن الهدم، وكان يتردد إلى دار سعد. وموقعها في قبلة مسجد قباء بالركن الجنوبي الغربي، فأقيم في موضعها مسجد، وبقي إلى أن دخل ضمن توسعة مسجد قباء في عهد خادم الحرمين الشريفين - حفظه الله - سنة ١٤٠٦هـ / ١٩٨٦م .

مسجد دار سعد بن خيثمة ؓ: حضرت سعد بن خيثمة ؓ کا یہ گھر آنحضور ﷺ کی ہجرت سے قبل ہی اسلام کا مرکز بن گیا۔ حضرات صحابہ ؓ کبھی کبھی اس میں نماز جمعہ بھی پڑھ لیتے تھے۔ جب آپ ﷺ ہجرت کر کے آئے تو حضرت کلثوم ؓ کے مکان میں قیام فرمایا، اور حضرت سعد ؓ کے گھر میں بھی تشریف لاتے جو مسجد قبا کے جنوب مغربی کونے میں تھا، اسی نسبت سے وہاں مسجد بنا دی گئی جو شاہ نجد کے زمانہ میں مسجد قبا کی توسیع میں شامل ہو گئی۔

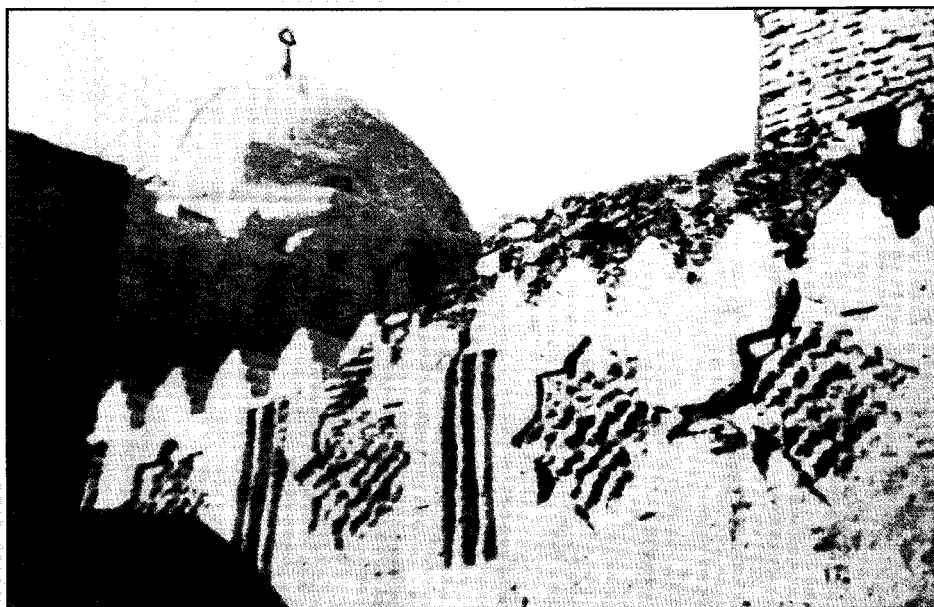
**Masjid Dar Saad Bin Khaithamah ؓ** - The house of Hazrat Saad Ibn Khaithamah ؓ was the centre of Islam before the Holy Prophet ﷺ migrated to Madinah. The Sahabah at times would offer Jumah Prayer here. When the Holy Prophet ﷺ migrated to Madinah he stayed at the house of Hazrat Kulthoom ؓ. He would also come to the house of Hazrat Saad Ibn Khaithamah ؓ which was situated to the south west of Masjid Quba. Therefore a Masjid was built here. The Masjid has been included in the extention of Masjid Quba by King Fahd.

★ ★ ★ ★ ★

مسجد عتبان بن مالک ؓ: سمي بذلك لما ورد أن النبي ﷺ صلى في دار عتبان و معه أبو بكر وعتبان رضي الله عنهما فاتخذ عتبان هذا الموضع مسجدا في داره. وموقعه الآن شمالي مسجد الجمعة في الحوش.

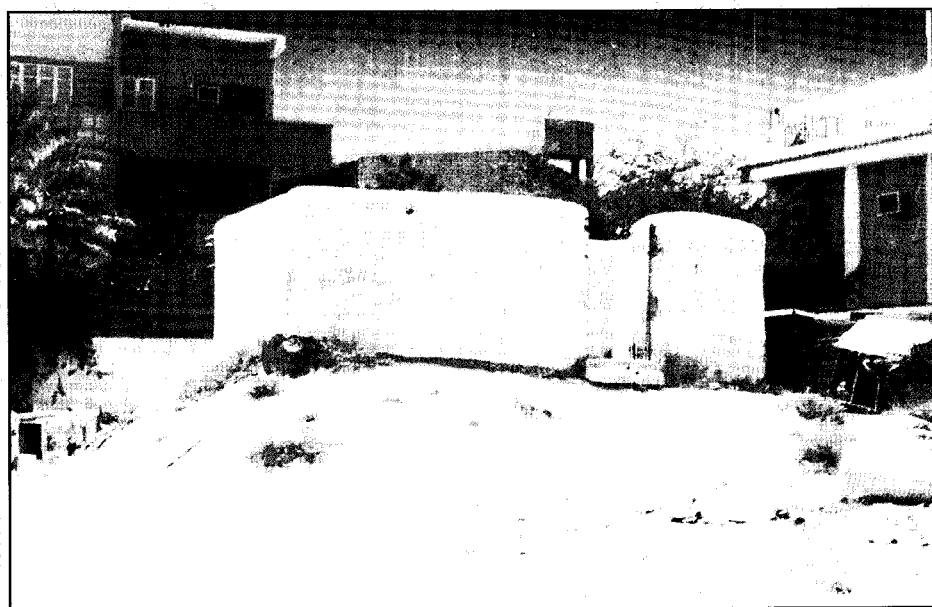
مسجد عتبان بن مالک ؓ: حضرت عتبان ؓ صحابی ہیں۔ انکی درخواست پر ایک دفعہ آنحضور ﷺ انکے گھر میں جلوہ افروز ہوئے، حضرت ابو بکر ؓ بھی ہمراہ تھے، نبی ﷺ کی امامت میں حضرت ابو بکر ؓ وعتبان ؓ نے نماز ادا کی، حضرت عتبان ؓ نے اس جگہ کو مسجد بنا لیا، جو بعد میں مسجد عتبان کے نام سے پہچانی گئی۔ اس کا محل وقوع مسجد جمعہ کی شمالی جانب ہے۔

**Masjid Itban bin Malik ؓ**: Hazrat Itban ؓ is a Sahabi, upon the request of Itban bin Malik, the Prophet ﷺ visited his house with Hazrat Abu Bakr ؓ. The Prophet ﷺ led them in Prayer. Later Hazrat Itban bin Malik ؓ built a mosque at this place which is known as Masjid Itban. It is situated on the southern side of Masjid Jumah.



DAR E -SAAD BIN KHAISAMAH MOSQUE

مسجد دار سعد بن خيثمة



ITBAN BIN MALIK MOSQUE

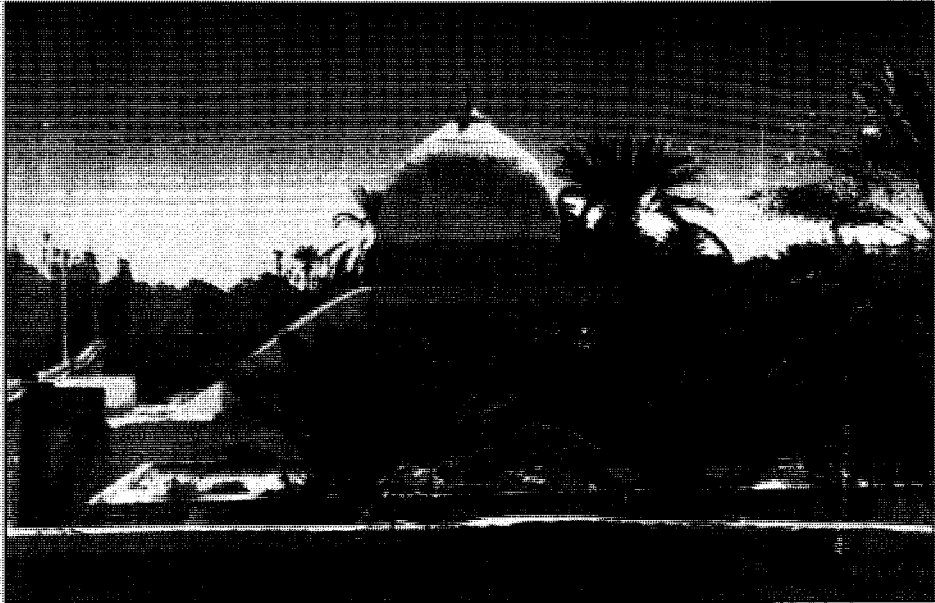
مسجد عتبان بن مالك

مسجد الجمعة: إن مصعب بن عمير وأسد بن زرارة رضي الله عنهما كانا يصليان الجمعة مع المسلمين في المدينة المنورة قبل مقدم النبي ﷺ، ولما جاء النبي ﷺ المدينة مهاجرا مكث أياما في قباء، ثم اتجه إلى المدينة المنورة يوم الجمعة، وصلى أول جمعة في بني سالم، فبنوا المسجد في موضع صلاته ﷺ، لذا أطلق عليه مسجد الجمعة أو مسجد بني سالم، وهو في الجهة الشمالية من مسجد قباء على بعد نحو كيلومتر، وكان محل عناية المسلمين على مر التاريخ. أعيد بناؤه وتوسعته وتكليفه في عهد خدام الحرمين الشريفين - حفظه الله - سنة ١٤١٢ هـ، ويسـتوعب (٦٥٠) مصليا، وله قبة قطرها (١٢م) وارتفاع المنارة (٢٥م).

مسجد جمعه: حضرت مصعب بن عميرؓ اور حضرت اسعد بن زرارةؓ مدینہ منورہ میں نماز جمعہ پڑھاتے تھے، جب نبی مصطفیٰ ﷺ ہجرت کر کے آئے تو قباء میں قیام فرمایا، جمعہ کے دن وہاں سے مدینہ منورہ کیلئے روانگی ہوئی، مسجد قباء سے تقریباً ایک کیلو میٹر کے فاصلہ پر بنو سالم کی بستی میں نماز جمعہ ادا فرمائی، بنو سالم نے اُس جگہ مسجد بنائی، جو مسجد جمعہ اور مسجد بنی سالم کہلائی، اس تاریخی اہمیت کے پیش نظر شاہ فہد کے زمانہ میں اسکی تعمیر و توسیع کا اہتمام کیا گیا، اس میں ٦٥٠ نمازیوں کی گنجائش ہے، مینار کی بلندی ٢٥ میٹر ہے۔

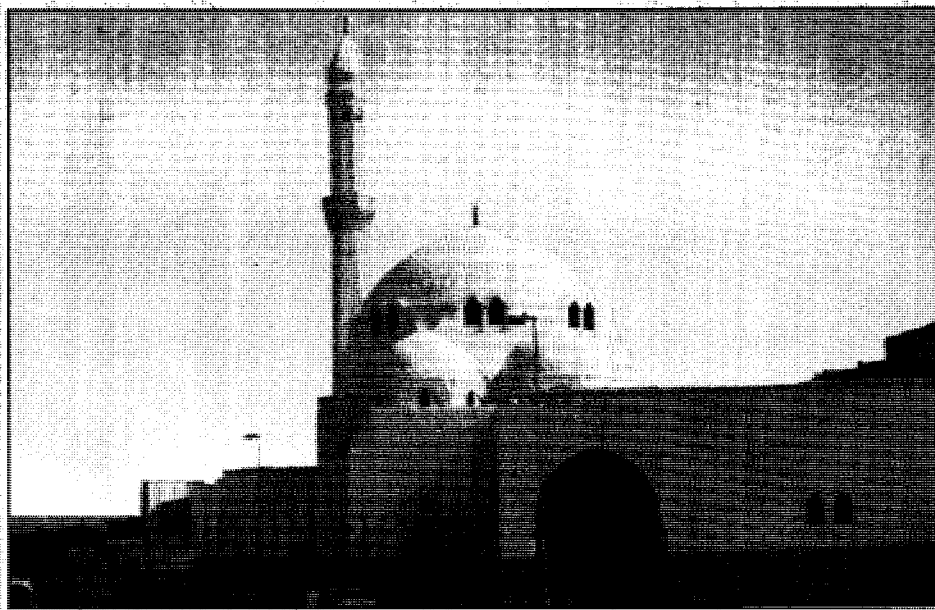
**Masjid Jumuah-** Hazrat Mus`ab Ibn Umair ﷺ and Hazrat Asad Ibn Zurarah ﷺ would lead Jumuah Prayer in Madinah. When the Holy Prophet ﷺ migrated he first stayed in Quba. On Friday he left for Madinah. The Holy Prophet ﷺ offered Jumuah Prayer in the Village of Banu Salim ﷺ, which is at a distance of about 1 kilometer from Quba. Banu Salim ﷺ later made a masjid here. It is known as Masjid Jumuah and Masjid Banu Salim. Due to its historical importance it was re- built and extended during King Fahad`s era. It accommodates 650 worshippers and its Minaret is 25 meters high.





JUM'AH MOSQUE

مسجد الجمعة قديماً



JUM'AH MOSQUE (NEW)

مسجد الجمعة حديثاً

مسجد القبلتين : سمي بذلك لما ورد أن النبي ﷺ أمر أن يتحول من بيت المقدس إلى الكعبة أثناء صلاة الظهر به. يقع قريبا من العقيق على طريق خالد بن الوليد ؓ، أعيد بناؤه وتوسعته وتكليفه في عهد خادم الحرمين الشريفين - حفظه الله - سنة ١٤٠٨هـ / ١٩٨٧م ويستوعب أكثر من ألفي مصل.

مسجد قبلتين : نبی رحمت ﷺ یہاں ظہر کی نماز پڑھا رہے تھے کہ بیت المقدس کی بجائے کعبۃ اللہ کو قبلہ بنانے کا حکم نازل ہوا۔ یہ مسجد شارع خالد بن ولید کے کنارے اور وادی عقیق کے قریب واقع ہے۔ خادم حرمین شریفین شاہ فہد نے ۱۴۰۸ھ / ۱۹۸۷ء میں اسکی موجودہ تعمیر و توسیع کی جس میں دو ہزار نمازیوں کی گنجائش ہے۔

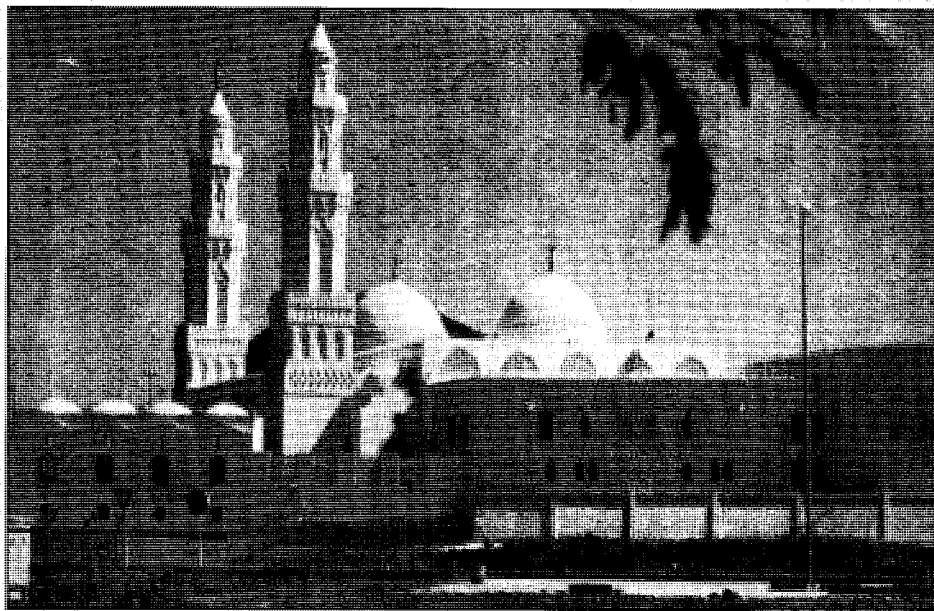
**Masjid Qiblatain.** The Prophet of Mercy ﷺ, whilst leading the Zohar prayers at this Masjid was ordered to change the direction of the Qiblah from Bait ul Maqdis to Ka'abatulLah. The Masjid is near Wadi Al-Aqeeq and on Khalid Ibn Waleed road. In 1408 Hijri (1987) king Fahad renewed and extended the already existing building and now the mosque accommodates more than two thousand worshippers.

★ ★ ★ ★ ★

مسجد أبي ذر ؓ: يقع شمالي المسجد النبوي الشريف على بعد ٩٠٠م. وأعيد بناؤه في العهد السعودي، يقال له مسجد السجدة لما روي عن عبد الرحمن بن عوف قال: خرج رسول الله ﷺ، فتوجه نحو صدقته فاستقبل القبلة فخر ساجدا، فقلت: يارسول الله سجدت سجدة خشيت أن يكون الله عزوجل قد قبض نفسك فيها. فقال إن جبريل ؑ أتاني فبشّرني، فقال: إن الله عز وجل يقول: من صلى عليك صليت عليه ومن سلم عليك سلمت عليه. فسجدت لله شكرا.

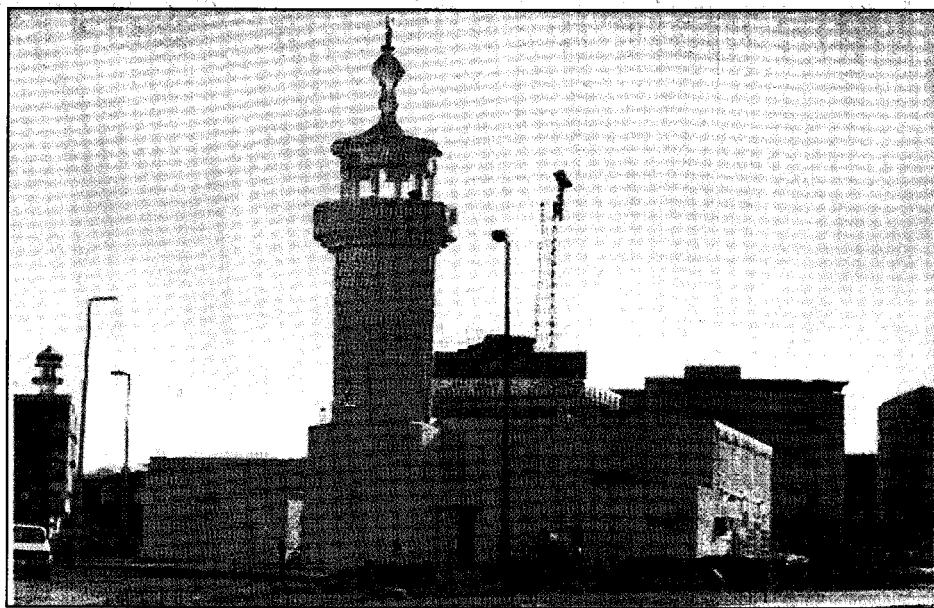
مسجد أبي ذر ؓ: مسجد نبوی شریف کی شمالی جانب ۹۰۰ میٹر کے فاصلہ پر واقع ہے، اسکی موجودہ بلڈنگ سعودی دور میں تعمیر ہوئی۔ تاریخی نام مسجد سجدہ ہے جسکی بنیاد حضرت عبد الرحمن بن عوف ؓ کی روایت ہے کہ آنحضور ﷺ نے اس جگہ طویل سجدہ کیا۔ سر اٹھایا تو خوشخبری سنائی کہ جبریل ؑ اللہ تعالیٰ کا پیغام لائے ہیں: جو آپ ﷺ پر درود و سلام بھیجے گا اللہ اس پر رحمت و سلامتی نازل فرمائے گا اس عنایت پر میں نے سجدہ شکر ادا کیا۔

**Masjid Abi Zar** is on the northern side of Masjid Nabwi at a distance of about 900 meters. The present building has been erected during the Saudi government. Another name for this masjid is "As-Sajdah" for it has been reported by Hazrat Abdur Rahman Ibn-Auf ؓ that the holy prophet ﷺ made Sajdah (prostrated) for a long period of time there after lifted his head and gave the glad tidings that Jibraeel ؑ came with a message from Allah ﷻ. Whosoever sends Durood and Salam (peace and Blessings) upon you (ﷺ), then Allah ﷻ shall shower his mercy upon such a person. As appreciation for this bounty I made Sajdah.



MASJID QIBLATAIN

مسجد القبلتين



ABU ZAR MOSQUE

مسجد أبي ذر

مسجد الإجابة : سمي بذلك لما روى مسلم في الصحيح أن النبي ﷺ دعا فيه وقال : سألت ربي ثلاثاً فأعطاني ثنتين ومنعني واحدة. سألت ربي أن لا يهلك أمتي بالسنة ، فأعطانيها ، وسألته أن لا يهلك أمتي بالغرق، فأعطانيها، وسألته أن لا يجعل بأسهم بينهم، فمنعنيها. يقع على بعد ٣٨٥م شمالي البقيع على شارع الملك فيصل (الستين)، أعيد بناؤه وتوسعته في عهد خادام الحرمين الشريفين-حفظه الله- ومساحته (١٠٠٠ م) .

مسجد إجابہ : صحیح مسلم میں ہے کہ نبی اکرم ﷺ نے اس مسجد میں دعا کی اور فرمایا : میں نے اپنے رب سے تین دعائیں مانگیں، جنہیں سے دو قبول ہو گئیں۔ میں نے دعا کی کہ میری امت قحط سالی کی وجہ سے تباہ نہ ہو۔ نیز میری امت غرق ہو کر تباہ نہ ہو۔ یہ دونوں دعائیں قبول ہو گئیں۔ تیسری دعا یہ تھی کہ میری امت باہمی لڑائی سے محفوظ رہے، یہ قبول نہیں ہوئی۔ یہ مسجد بقیع سے ٣٨٥ میٹر دور شارع ستین کے کنارے واقع ہے۔ شاہ فہد کے زمانہ میں اسکی تعمیر و توسیع ہوئی۔

**Masjid Ejabah:** It is narrated in Sahih Muslim that Prophet ﷺ made dua in this mosque. The Prophet ﷺ said “I made three duas to Allah from which two were accepted. One that my Ummah will not be destroyed by drought, secondly they may not be drowned. Both of these duas were accepted.” Thirdly that my Ummah will not fight amongst each other, which was not accepted. This mosque is situated at a distance of 385m from Baqi on the side of Sitteen road. In the era of King Fahad it was rebuilt and extended.

★★★★★

مسجد الغمامة : يقع في الجنوب الغربي من المسجد النبوي الشريف على بعد ٣٠٥ م من مبنى التوسعة. صلى النبي ﷺ العيد في موضعه - ولذا يعرف بمسجد المصلی. والبناء الموجود من عمارة السلطان عبد الحميد العثماني، وجردد في عهد خادام الحرمين الشريفين-حفظه الله - سنة ١٤١١هـ

مسجد غمامہ : مسجد نبوی شریف کے جنوب مغرب میں ٣٠٥ میٹر کے فاصلہ پر واقع ہے۔ نبی اسلام ﷺ یہاں عید کی نماز ادا فرماتے تھے، اسی لئے تاریخی کتب میں اس کا نام عید گاہ والی مسجد ہے۔ موجودہ عمارت سلطان عبد الحمید ترکی کے زمانہ کی ہے۔ شاہ فہد کے زمانہ میں اس کی ترمیم و تجدید کی گئی۔

**Masjid Ghamama:** This mosque is situated in the south-west direction of Masjid Nabawi Shareef at a distance of 305m., the Prophet ﷺ would perform Eid Prayer here. For this reason in history books, it is named Eid mosque. The present building was constructed during the era of Sultan Abdul Majeed. The mosque was renovated is King Fahd's era.



EJABAH MOSQUE

مسجد الإجابة



GHAMAMAH MOSQUE

مسجد الغمامة

مسجد أبي بكر الصديق ﷺ : يقع على بعد (٤٠ م) من مسجد الغمامة و ٣٣٥ م من المسجد النبوي الشريف، وهو من الأماكن التي صلى فيها النبي ﷺ العيد، ثم صلى فيه أبو بكر الصديق ﷺ، والبناء الحالي من عمارة السلطان محمود خان العثماني، وقد تم ترميمه في عهد خادام الحرمين الشريفين -حفظه الله- سنة ١٤١١ هـ.

مسجد ابي بكر صديق: مسجد غمامہ سے ٣٠ میٹر اور مسجد نبوی شریف سے ٣٣٥ میٹر کے فاصلہ پر واقع ہے۔ خاتم النبیین ﷺ نے بعض اوقات عید کی نماز یہاں ادا فرمائی۔ پھر آپ ﷺ کے خلیفہ اول حضرت ابو بکر نے عید کی نمازیں یہاں پڑھائیں، لہذا اس جگہ بننے والی مسجد انہی کی طرف منسوب ہو گئی۔ اسکی موجودہ عمارت سلطان محمود خاں ترکی نے بنوائی، جسکی مرمت شاہ فہد نے ١٣١١ھ میں کرائی۔

Masjid Abi-Bakr Siddique is situated at a distance of 40 meters from Masjid Ghamama and 335 meters from Masjid Nabawi Shareef. The last Prophet ﷺ of Allah on some occasions led Eid prayer here. Abu Bakr ﷺ also performed Eid prayers in this mosque. Because of this connection the constructed mosque is referred to his name. Its present building was constructed by Sultan Mahmood Khan Turkey. In 1411 H King Fahad renovated it

★ ★ ★ ★ ★

مسجد عمر بن الخطاب ﷺ : يقع في الجهة الجنوبية الغربية من المسجد النبوي الشريف، ويبعد عن مبنى التوسعة (٤٥٥ م) وعن مسجد الغمامة (١٣٣ م) بني في القرن التاسع الهجري. وتم ترميمه في عهد خادام الحرمين الشريفين -حفظه الله- سنة ١٤١١ هـ.

مسجد عمر بن خطاب: مسجد نبوی شریف سے ٢٥٥ میٹر اور مسجد غمامہ سے ١٣٣ میٹر کے فاصلہ پر واقع ہے۔ نویں صدی ہجری میں اسکی ابتدائی تعمیر ہوئی۔ ١٣١١ھ میں شاہ فہد نے اسکی مرمت کرائی۔

**Masjid Umar Bin Khattab** ﷺ: This Mosque is situated at a distance of 455m from Masjid Nabawi and 133m from Masjid Ghamama. It was renovated by King Fahd in 1411 A.H.





ABU BAKAR MOSQUE

مسجد أبي بكر الصديق



UMAR MOSQUE

مسجد عمر بن الخطاب

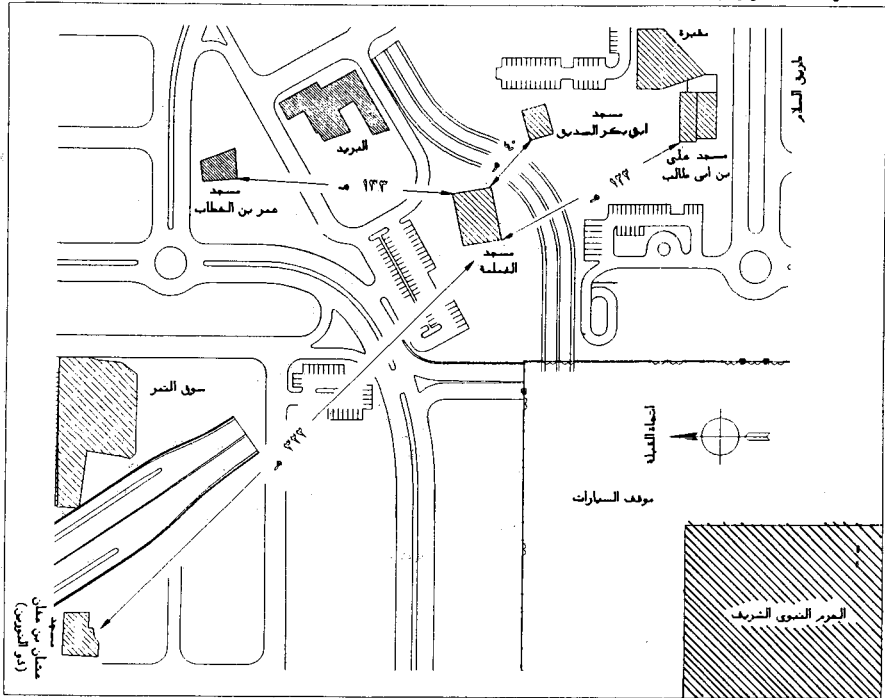
مسجد علیؑ: يقع شمالي مسجد الصديقؑ، ويعد عن مبن التوسعة للمسجد النبوي الشريف (٢٩٠م) وعن مسجد الغمامة (١٢٢م). ورد أن النبي ﷺ صلى العيد في موضعه. أعيد بناؤه وتوسعته في عهد خادام الحرمين الشريفين - حفظه الله - سنة ١٤١١هـ على مساحة إجمالية ٣٣ × ٢٢م = ٦٨٢م<sup>٢</sup> وارتفاع منارته ٢٦م.

مسجد علی بن ابی طالبؑ: مسجد نبوی شریف سے ٢٩٠ میٹر اور مسجد غمامہ سے ١٢٢ میٹر کے فاصلہ پر واقع ہے۔ اس جگہ بھی نبی خاتم النبیین ﷺ نے نماز عید ادا فرمائی۔ شاہ فہد نے ١٣١١ھ میں اس کی تعمیر نو اور توسیع کرائی۔ اس کا قبة ٣١ × ٢٢م = ٦٨٢م ہے اور مینار کی بلندی ٢٦ میٹر ہے۔

**Masjid Ali Bin Abi-Talib** ﷺ is situated at a distance of 290 m from Masjid Nabawi and 122m from Masjid Ghamama. The Prophet ﷺ also performed Eid Prayer at this place. It was reconstructed and extended by King Fahad in 1411 A.H. It's total area is 22 x 31m = 682m<sup>2</sup> and the height of its minaret is 26m.

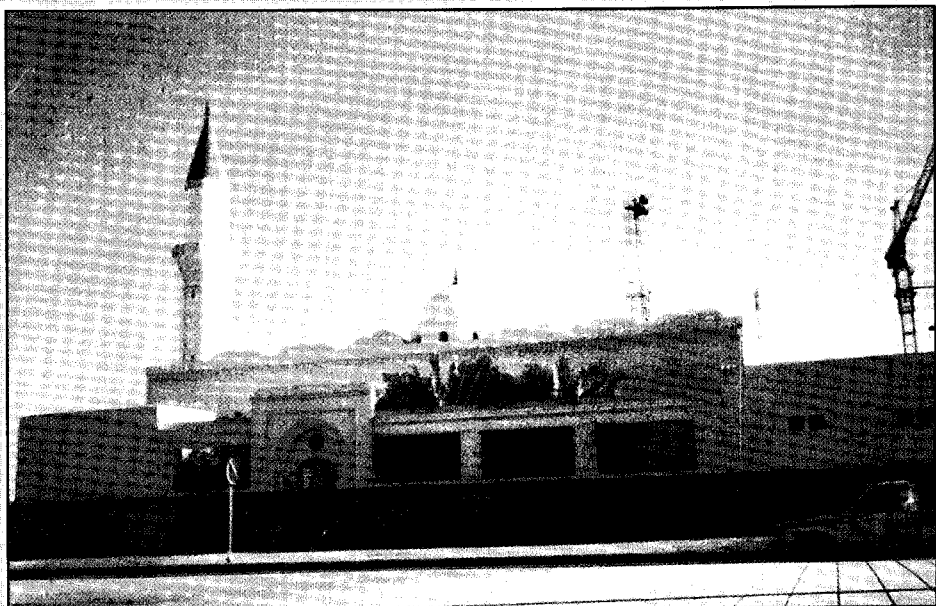
تنویہ: يقع مسجد عثمان ومسجد بلال بشارع الأمير عبد المحسن (شارع قربان)، وقد تم بناؤهما في بداية القرن الخامس عشر الهجري وليسوا من المساجد الأثرية.

نوٹ: مسجد عثمان اور مسجد بلال شارع قربان واقع ہیں انکی ابتدائی تعمیر پندرہویں صدی ہجری کے شروع میں ہوئی۔ یہ تاریخی مساجد میں سے نہیں ہیں۔



رسم بین موقع المساجد الأربعة ومسافتها من مسجد الغمامة





ALI MOSQUE

مسجد علي بن أبي طالب



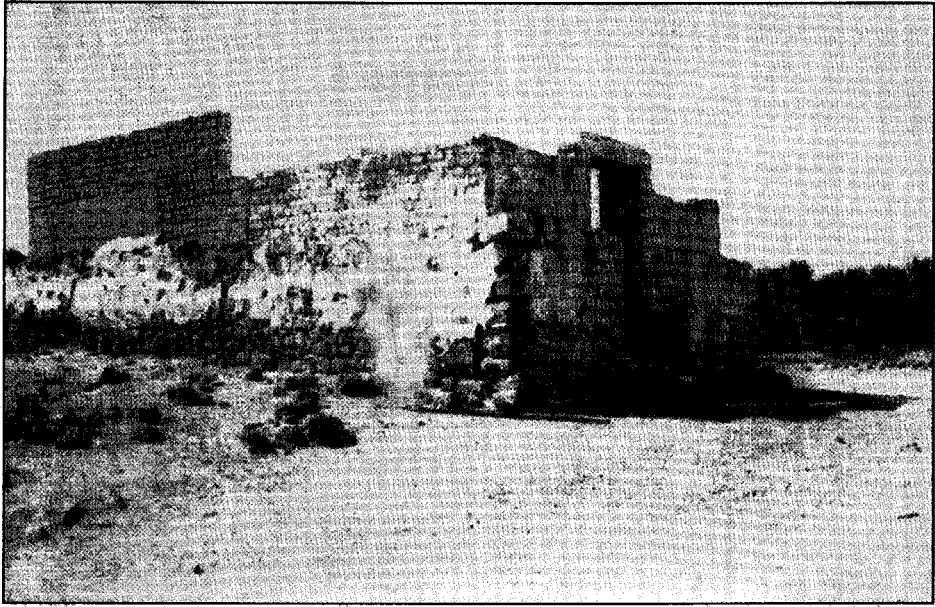
A VIEW OF EIDGAH MOSQUES

منظر لمساجد المصلى

مسجد الفضيخ (مسجد بني النضير): بنوالنضير حي من اليهود نزلت وادي مدين مشرق المدينة، ولما جاء النبي ﷺ مهاجرا المدينة أشركهم في ميثاق المدينة، لكنهم لم يتخلوا عن عادة الغدر والخيانة، فبدأوا يمحرون ضد المسلمين حتى حاولوا قتل النبي ﷺ، فحاصروهم النبي ﷺ إلى أن سمح لهم بالخروج من المدينة. وبني هذا المسجد في الموضع الذي كان ﷺ يصلي فيه مع المسلمين أثناء المحاصرة، فعرف بمسجد بني النضير. ومن جهة أخرى نزل تحريم الخمر أثناء المحاصرة فحل المسلمون وكاء السقاء فهاقوه، ونظرا لهذا الموقف الرائع بالسوم والطاعة عرف هذا المسجد بمسجد الفضيخ (والفضيخ شراب يتخذ من البسر).

مسجد فضيخ (مسجد بني نضير): بنو نضير يهودی قبیلہ تھا۔ جو مدینہ منورہ آکر آباد ہو گیا اور مقامی عربوں کی قبائلی جنگوں میں فریق بن گیا، جب نبی آخر الزماں ﷺ ہجرت کر کے مدینہ منورہ تشریف لائے تو ایک وسیع البنیاد معاہدہ کا اہتمام کیا، اس ميثاق مدینہ نے قیام امن میں مدد دی، لیکن بنو نضیر اپنی روایتی سازشوں سے باز نہ آئے، حتی کہ انہوں نے سر تاج مدینہ ﷺ کو قتل کرنے کی سازش کی، آنحضرت ﷺ نے انکا محاصرہ کیا جو چھ روز جاری رہا، بالآخر انکو مدینہ منورہ سے نکال دیا، اس دوران جہاں صحابہ نے آپ ﷺ کی امامت میں نماز ادا فرمائی، وہاں مسجد بنادی گئی جو مسجد بنو نضیر کہلائی، اسی دوران شراب کی حرمت نازل ہوئی تو جن حضرات کے پاس اسکی کچھ مقدار تھی انہوں نے سب انڈھیل دی، کسی بھی نشہ آور چیز کی بابت معلومات رکھنے والے جانتے ہیں کہ یہ اقدام اطاعت شعاری اور فرمانبرداری کی کتنی اعلیٰ مثال ہے، اسی بناء پر اسے مسجد فضیخ بھی کہتے ہیں (فضیخہ شراب جو انڈھیل دی گئی)

**Masjid Faziekh (Masjid Bani Nazeer).** Banu Nazeer was a Jewish tribe. They came to Madinah and inhabited it. When the last Prophet Muhammad ﷺ made Hijrah to Madinah, he arranged a peace agreement amongst all parties. But the Jews according to their custom continued plotting and conspiring to such an extent that they even planned the murder of Holy Prophet ﷺ therefore the Holy Prophet ﷺ besieged them. The siege lasted for 6 days after which they were expelled from Madinah. A masjid was built at the place where the Holy Prophet ﷺ and his Sahaba ﷺ offered Prayer during the siege. It is known as Masjid Banu Nazeer. Also during his siege the prohibition of wine was revealed. So the Sahaba ﷺ poured away all the wine they possessed. Those who have knowledge of such addictions will realize that what the sahabah ﷺ did was a great example of their devotion and commitment. The wine poured away by the Sahaba ﷺ was known as Faziekh. Thus the name masjid Faziekh.



FAZEEKH MOSQUE

مسجد الفضيخ قبل هدم البناء



PLACE OF FAZEEKH MOSQUE

موقع مسجد الفضيخ

مسجد بنی قریظہ : سمي بذلك لأن النبي ﷺ كان يصلي في موضع هذا المسجد أثناء محاصرته لبني قريظة. يقع شرقي مسجد الفضيخ بين مستشفى الزهراء والمستشفى الوطني داخلًا عن الطريق. وهو الآن مبني بناء متقنا، وقد تم ترميمه في عهد خادم الحرمين الشريفين - حفظه الله.

مسجد بنی قریظہ : بنو قریظہ یہودیوں نے غزوہ خندق کے دوران غداری کی اور معاہدہ توڑ دیا۔ آنحضرت ﷺ نے حکم الہی کے مطابق انکا محاصرہ کیا۔ اس دوران آپ ﷺ نے جہاں نمازیں ادا کیں وہاں یہ مسجد بنا دی گئی، جو اب عوالی میں زہراء ہسپتال اور وطنی ہسپتال کے درمیان واقع ہے۔ شاہ فہد کے زمانہ میں اسکی مرمت کی گئی۔

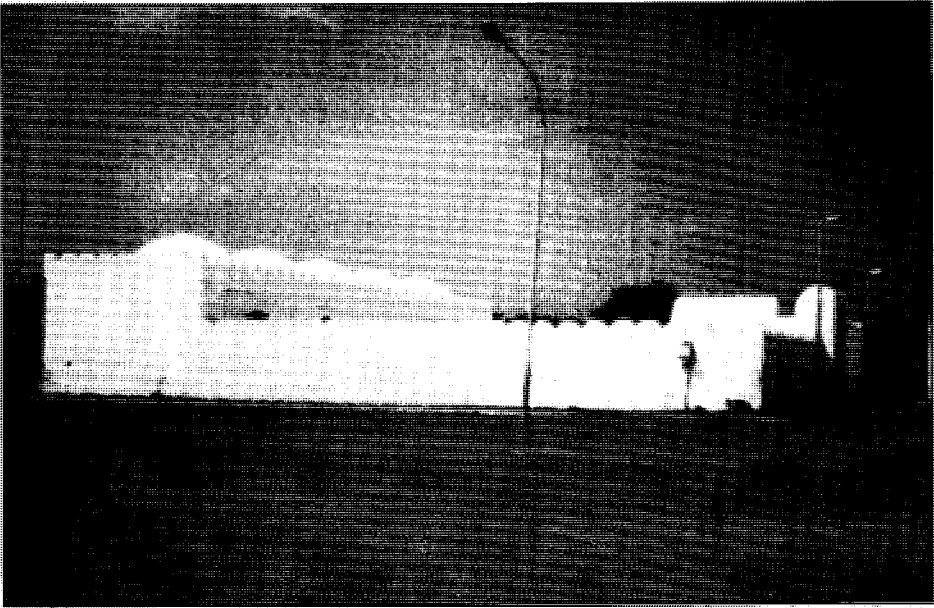
**Masjid Banu Quraizah.** Banu Quraiza was a Jewish tribe, During Ghazawa-e-Khandaq they betrayed and broke the pact with the Muslims. According to the order of Allah ﷻ the Holy Prophet ﷺ besieged them. This masjid has been built at the place where. The Holy Prophet ﷺ offered prayers during the siege. It is situated in Awali between Zahara and Watani Hospital. It was renovated during King Fahad's era.

★ ★ ★ ★ ★

مسجد الشیخین : يقع على يمين الخط النازل من سيد الشهداء وجنوبي مسجد المستراح على بعد ثلاثمائة متر، وسمي بذلك لوقوعه في موضع الشیخین، بات به النبي ﷺ أثناء ذهابه إلى غزوة أحد، وصلى به العصر والمغرب والعشاء، وعرض فيه الجيش، ورد صغار الصحابة ﷺ، وبنائوه الموجود عثمانی، وقام السيد علي بابطين بترميمه وتكليفه في عهد خادم الحرمين الشريفين - حفظه الله - سنة ١٤١٨ هـ / ١٩٩٧ م.

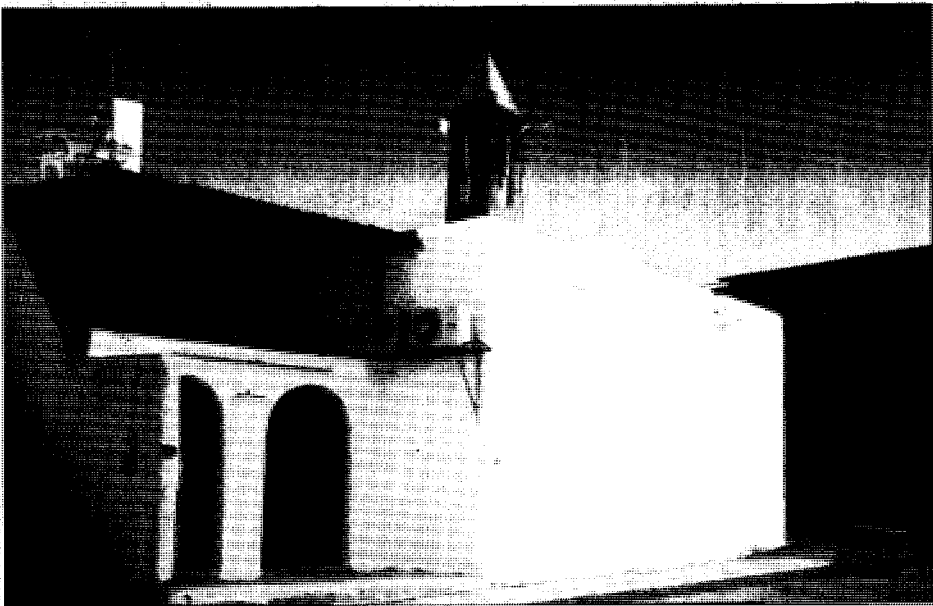
مسجد شیخین : شارع سید الشہداء کے قریب مسجد مستراح کے جنوب میں ۳۰۰ میٹر کے فاصلہ پر واقع ہے۔ غزوہ احد کے لئے جاتے ہوئے ایک رات یہاں قیام فرمایا، عصر مغرب اور عشاء کی نماز ادا کی، لشکر کی تنظیم نو کی، کم عمر صحابہؓ کو یہاں سے واپس بھیجا۔ موجودہ بلڈنگ ترکی دور کی ہے۔ شاہ فہد کے دور میں اسکی مرمت ہوئی۔

**Masjid Shaikhain** - is situated near Sayyid Al-Shuhada Road, 300 meters south of Masjid Mustarah. Whist going to Ghazwa Uhud The Holy Prophet ﷺ spent one night here. He ﷺ offered Asr, Maghrib, and Isha Prayers here, arranged his forces and sent back the younger sahabah ﷺ. The Present building was constructed by Turkish rulers. King Fahad renovated this mosque in his era.



BANU QURAIZAH MOSQUE

مسجد بني قريظة



SHIKHAIN MOSQUE

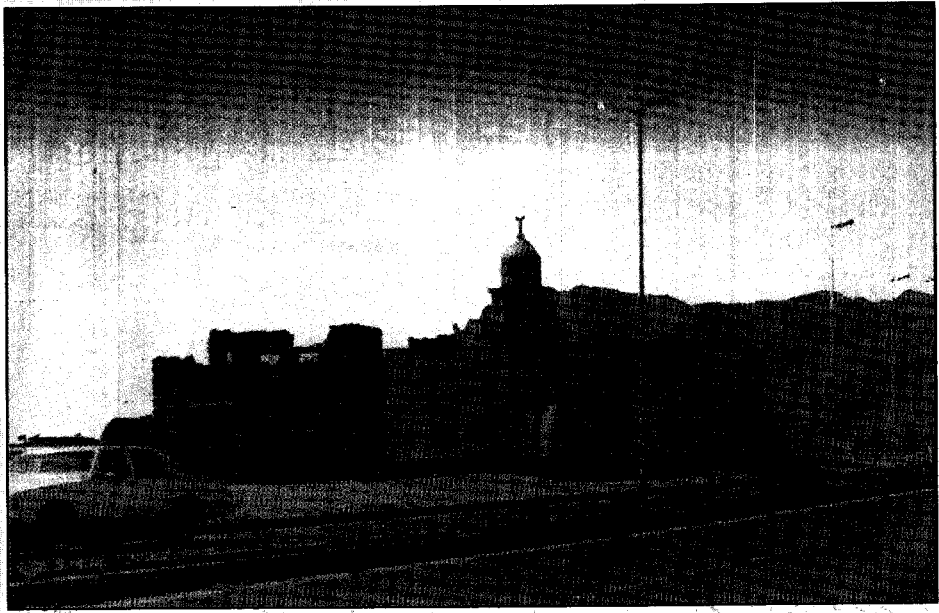
مسجد الشيكين

مسجد المستراح : يقع على يمين الخط النازل من سيد الشهداء وعلله سمي بذلك لما يقال: إن النبي ﷺ استراح فيه أثناء رجوعه من غزوة أحد، وصلى فيه ، وقد أعيد بناؤه وتوسعته وتكيفه في عهد خادم الحرمين الشريفين - حفظه الله - وبناؤه مستطيل مساحته (٢٤٩١ م). وكانت منازل بنى حارثة تلي هذا المسجد، وقد كان لهذا الموقع أهمية استراتيجية للدفاع عن المدينة المنورة، إذ هو مبدء الخندق الذي تم حفره استعداداً لغزوة الأحزاب، ومنه دخل جيش يزيد بن معاوية<sup>P</sup> إلى المدينة المنورة بقيادة مسلم بن عقبة.

مسجد مستراح : کہا جاتا ہے کہ رحمۃ للعالمین ﷺ نے غزوہ احد سے واپسی پر یہاں آرام کیا، قریب ہی بنو حارثہ کا قبیلہ آباد تھا غزوہ احزاب سے قبل جو خندق کھودی گئی وہ یہاں سے شروع ہو کر مساجد فتح تک چلی گئی۔ یزید بن معاویہ کا لشکر اسی طرف سے مدینہ منورہ میں داخل ہوا تھا۔ شاہ فند کے زمانہ میں مسجد مستراح کی موجودہ تعمیر و توسیع ہوئی۔ یہ مسجد سید الشہداء روڈ پر واقع ہے

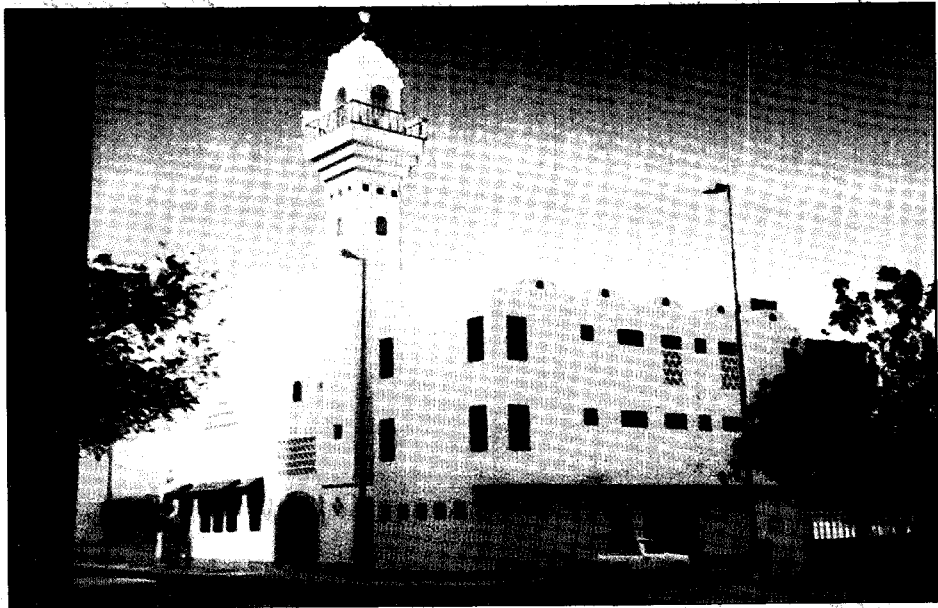
**Masjid Mustarah** – It is said that the Holy Prophet ﷺ rested at this place upon his return from Ghaqwa-e- Uhud. The tribe of Banu Haritha ﷺ lived near this place. The trench was excavated from here to Masaajid Sab'ah . Yazid Ibn Muawiyah's Army entered Madinah Munawwarah through this area. During King Fahad's era , the existing building of Masjid Mustarah was rebuilt and extended. This masjid is on Sayyid Al-Shuhada road.





MUSTARAH MOSQUE

مسجد المستراح قديما وبجانبه القلعة



NEW MUSTARAH MOSQUE

مسجد المستراح حديثا

مسجد بني أنيف : يقع في جنوب غرب مسجد قباء، ورد أن النبي ﷺ كان يصلي في موضع هذا المسجد عند ما كان يأتي طلحة البراء يعود، فقام بنو أنيف ببناء المسجد في هذا الموقع . ولما توفي طلحة دعا له النبي ﷺ قائلاً: اللهم ألقِ طلحة وأنت تضحك إليه وهو يضحك إليك.

مسجد بني أنيف : مسجد قباء کے جنوب مغرب میں محلہ کے اندر واقع ہے، حضرت طلحہ البراءؓ ہمارے ہوئے تو رحمت کائنات ﷺ اپنے اس جاں نثار صحابی کی عیادت کیلئے تشریف لاتے رہے، اسی دوران جہاں آپ ﷺ نے نمازیں ادا کیں وہاں بنو أنيف نے مسجد بنالی، حضرت طلحہؓ فوت ہوئے تو رحمت کائنات ﷺ نے دعا کی : ”اے اللہ تو طلحہ کو مسکراتے ہوئے مل اور وہ تجھے مسکراتا ہوا ملے۔“

**Masjid Bani Unaif** is situated in the south western direction of Masjed-e-Quba. When Hazrat Talha Al-Bara'aؓ became ill the Holy Prophet ﷺ would visit him. Banu Unaif made a Masjid at the place where the Holy Prophet ﷺ offered Prayer during his visits, When Hazrat Talhaؓ passed away the Holy Prophet ﷺ made dua: "Oh Allah meet Talha smiling and let him also meet you smiling."

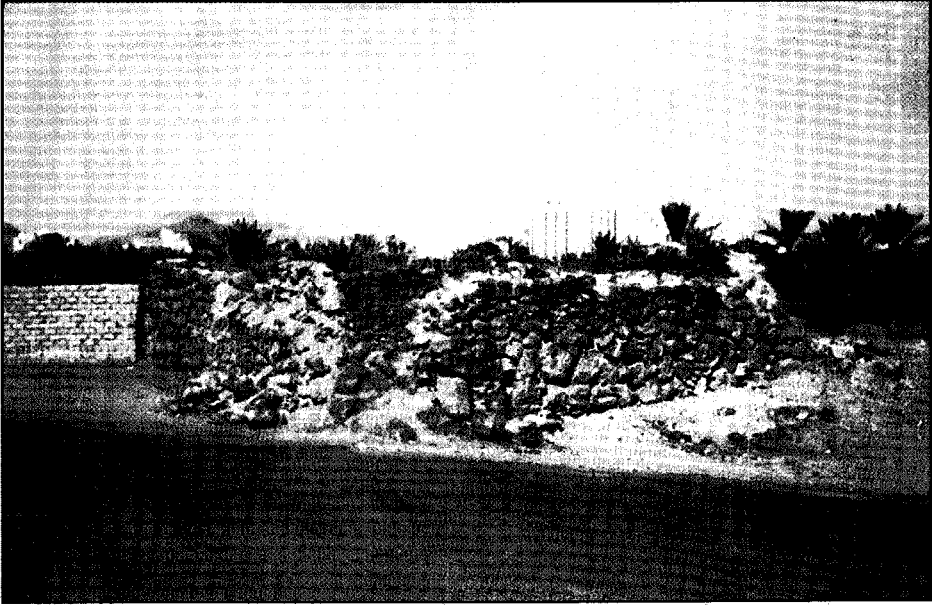
★ ★ ★ ★ ★

مسجد الفسح : مسجد صغير لاصق بجبل أحد تحت الغار، ورد أن النبي ﷺ صلى في موضعه الظهر بعد القتال يوم أحد، وقد تهدم بناؤه وبقيت أجزاء من الجدار الشرقي والغربي والجنوبي، والمحراب المحوف واضح فيه. وأحيط بشبكة من السلك الحديدي للحفاظ على أثره.

مسجد فسح : احد پہاڑ کے دامن میں غار کے نیچے واقع ہے، روایات میں ہے کہ جنگ احد والے دن آنحضور ﷺ نے یہاں ظہر کی نماز ادا کی۔ مسجد منہدم ہو چکی ہے، محراب اور دیواروں کے آثار باقی ہیں۔ اُس کے ارد گرد ایک جنگلہ نصب کیا گیا ہے۔

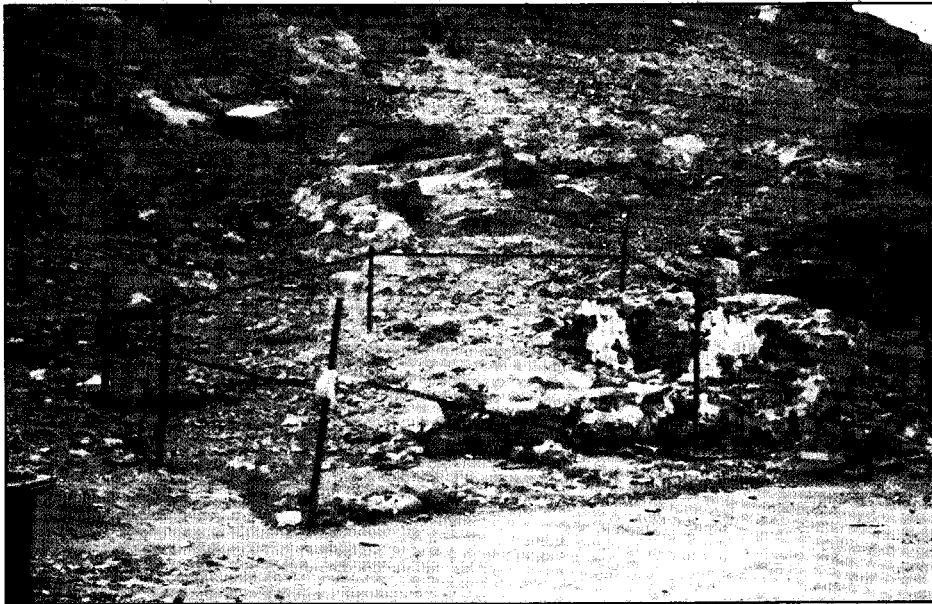
**Masjid Fas'h.** This mosque is situated at the foot of mount Uhud under a cave. It is narrated that on the day of the battle of Uhud the Holy Prophet ﷺ offered Zohar Prayer here , The Masjid has collapsed Signs of it's mehrab and some of its walls still exist. A fence has been erected around it.





**BANU UNAIF MOSQUE**

**مسجد بني أنيف**



**FAS'H MOSQUE**

**مسجد الفسح**

مسجد السقيا : يقع داخل سور محطة السكة الحديدية، و بناؤه عثمانى مغطاة بقباب ثلاث، ومساحته  $13 \times 5 = 65$  م<sup>2</sup>، وسمي بذلك لوقوعه في حرة السقيا. ولما خرج النبي ﷺ إلى بدر عرض جيشه بها، وتوضأ من بئر السقيا وشرب منها وصلى ودعا لأهل طيبة ببركة. وروى البخاري أن عمر بن الخطاب ﷺ استسقى بالعباس بن عبد المطلب في هذا الموضع.

مسجد سقيا : ریلوے اسٹیشن کی چار دیواری میں واقع ہے، اسکی تین گنبدوں کی موجودہ تعمیر ترکی دور کی ہے، اسکا رقبہ  $13 \times 5 = 65$  م<sup>2</sup> ہے، جب آنحضرت ﷺ غزوہ بدر کیلئے روانہ ہوئے تو اسی میدان میں ٹھہرے، وضوء کر کے نماز ادا کی۔ اہل مدینہ کیلئے برکت کی دعا مانگی اور لشکر کی تنظیم نو کی۔ حضرت عمرؓ کے دور حکومت میں یہاں دعاء استسقاء کی گئی۔

**Masjid Suq'ya.** This mosque is situated within the boundary wall of the railway station of Madinah. The mosque with there domes is of the Turkish era. The area is  $13 \times 5 = 65$  m<sup>2</sup> When the Holy Prophet ﷺ set off for Ghazwa-e-Badr he stopped at this place, made wudhu and offered Prayer. He ﷺ also made dua-e- Barakat (Blessings) for the people of Madinah and arranged hid forces, Umar ﷺ Prayer Istisqa (prayer for rain) was offered here.

★ ★ ★ ★ ★

مسجد بنی حرام : كان مبنيًا في عهد الصحابة ﷺ، وسمي بذلك لوقوعه في منازل قبيلة بني حرام وهم بطن من الخزرج من الأنصار. يقع غربي جبل سلع وجنوبي مساجد الفتح، أعيد بناؤه في عهد خدام الحرمين الشريفين - حفظه الله - ومساحته  $16 \times 12.5 = 200$  م<sup>2</sup> تقام فيه الصلوات الخمس.

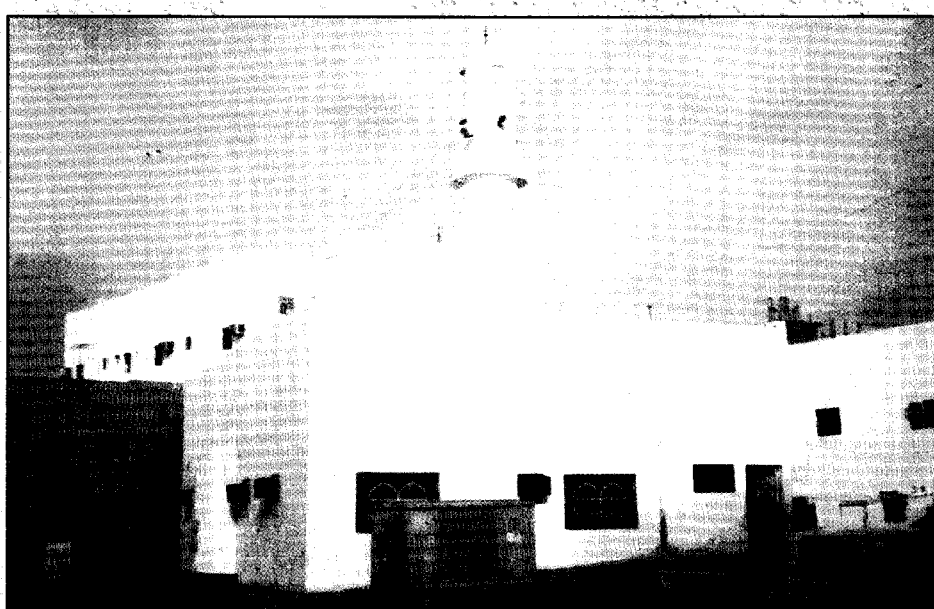
مسجد بنی حرام : حضرات صحابہؓ کے زمانہ میں یہاں مسجد بنی ہوئی تھی، اس علاقہ میں انصار کا ایک قبیلہ آباد تھا۔ یہ مسجد سلع پہاڑ کی مغربی سمت اور مساجد سبعہ کے جنوب میں واقع ہے۔ خادم حرمین شریفین شاہ فہد کے دور حکومت میں اسکی تعمیر و توسیع ہوئی اسکا رقبہ  $16 \times 12.5 = 200$  م<sup>2</sup> ہے۔

**Masjid Bani Haraam-** was constructed during the time of the Sahabah ﷺ. A tribe of Ansaar inhabited this area. This mosque is situated on the western side of Mount Sala'a and the Southern side of Masaajid Sabah. In the era of King Fahad it was re- built and extended. It's area is  $16 \times 12.5 (200)$  m<sup>2</sup>.



**SUQYA MOSQUE**

**مسجد السقيا**



**BANU HARAM MOSQUE**

**مسجد بني حرام**

مسجد بني دينار : كان مبنيًا في عهد الصحابة ﷺ، وسمي بذلك لوقوعه في منازل بني دينار، ويقال له مسجد الغسالين، ومسجد المغسلة لوقوعه في حرة المغسلة خلف مبني الجوازات القديم، وهو عامر تقام فيه الصلوات الخمس.

مسجد بني دينار: حضرات صحابہؓ کا ایک قبیلہ بنو دینار تھا۔ یہ انکی مسجد ہے۔ اسکو مسجد غسالین اور مسجد مغسلہ بھی کہتے ہیں، چونکہ اس محلہ کا نام مغسلہ ہے جو مکہ جوازات کی قدیم عمارت کے عقبی علاقہ میں ہے۔

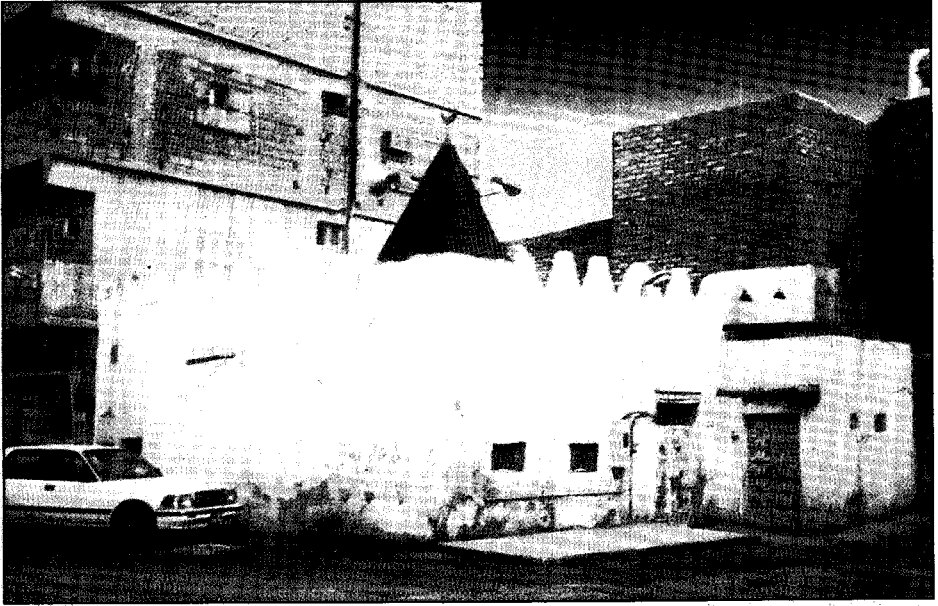
**Masjid Bani Dinaar** was the mosque of a tribe of the Sahabah ﷺ. It is also named "Masjid Ghassalain" and "Masjid Maghsalah", due to being in the area of Maghsalah. This area is situated behind the old passport office.

★ ★ ★ ★ ★

مسجد بني ظفر: سمي بذلك لوقوعه في قرية بني ظفر، وقد ورد أن النبي ﷺ أتى هذا المسجد وأمر عبد الله بن مسعود بقراءة القرآن، فلما بلغ ﴿فَكَيْفَ إِذَا جِئْنَا مِنْ كُلِّ أُمَّةٍ بِشَهِيدٍ وَجِئْنَا بِكَ عَلَىٰ هَؤُلَاءِ شَهِيدًا﴾ قال: أمسك. فإذا عيناه تذرفان. وقد احتفظ بموقعه ضمن الحوش المسور شرقي البقيع وعلى يمين السالك عن طريق الملك عبد العزيز الطالع.

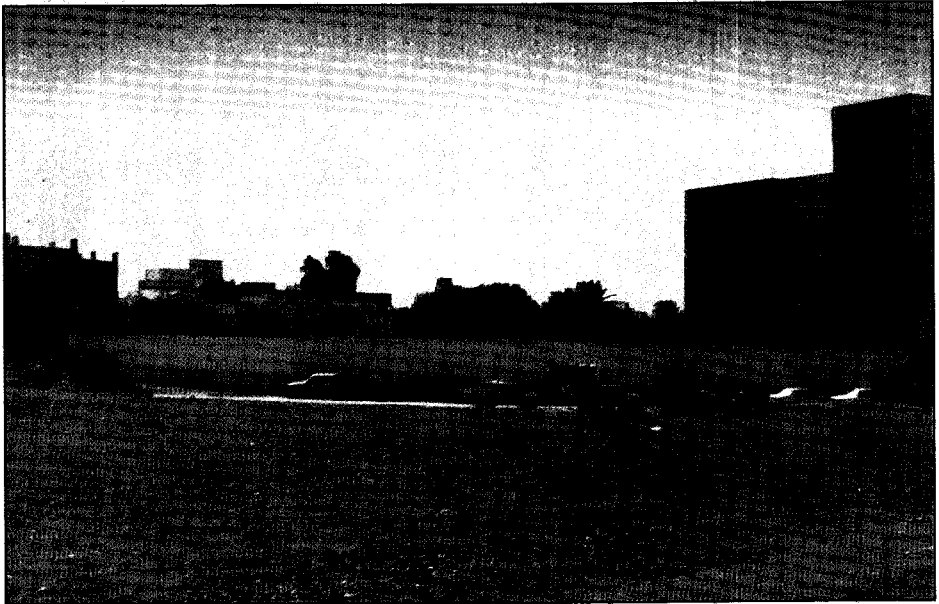
مسجد بنی ظفر: انصار کے ایک قبیلہ بنو ظفر کے محلہ میں واقع ہے۔ ایک دفعہ آنحضرت ﷺ اس مسجد میں رونق افروز ہوئے اور حضرت عبد اللہ بن مسعود کو حکم دیا کہ مجھے قرآن سناؤ۔ جب وہ اس آیت پر پہنچے ﴿پھر سوچو کہ اس وقت یہ کیا کریں گے جب ہم ہر امت میں سے ایک گواہ لائیں اور ان لوگوں پر تمہیں (ﷺ) کو گواہ کی حیثیت سے کھڑا کریں گے﴾ تو آپ ﷺ نے فرمایا: ٹھہر جاؤ۔ اور آپکی آنکھوں سے آنسو جاری تھے۔ اس مسجد کی جگہ بقیع کی مشرقی جانب اور شارع عبد العزیز کے دائیں طرف ایک چار دیواری میں ہے۔

**Masjid Bani Zafar** is situated in the place of Banu zafar, a tribe of Ansaar. The Holy Prophet ﷺ once came to this masjid and ordered Hazrat Abdullah Ibn Masood ﷺ to recite the Quraan. When Hazrat Abdullah Ibn Masood ﷺ came to the following Ayah: "How then if We brought from each people a witness, and We brought thee as a witness against these people" (An-Nisaa:41) the Holy Prophet ﷺ told him to stop reciting and tears started flowing from RasoolulLah ﷺ's eyes. The Position of this Masjid is to the eastern side of Baqee and on the right of king Abdul Aziz road.



BANU DINAR MOSQUE

مسجد بني دينار



BANU ZAFAR MOSQUE

مسجد بني زافر

**مسجد الرایة** : ضرب للنبي ﷺ خيمة على جبل ذباب ليشرف على أعمال حفر الخندق، فكان يصلي هناك، وبني في هذا الموقع مسجد، وبنائه الآن بالحجر من الطراز القديم. وقد تم تجديده في عهد خادم الحرمين الشريفين - حفظه الله - والمسجد عامر. وكانت معجزة النبي ﷺ في تفتيت الصخرة شمالي هذا الجبل، وظهرت للنبي ﷺ قصور مدائن وكسرى والروم وصنعاء، وأخبره جبريل بأن أمته ظاهرة عليها. وموقع هذا الجبل بأول طريق العيون.

مسجد رایة : خندق کی کھدائی کے دوران آپ ﷺ کا خیمہ ذباب پہاڑی پر نصب تھا، وہاں مسجد بنا دی گئی۔ شاہ نجد کے دور حکومت میں اسکی ترمیم و توسیع کی گئی۔ خندق کی کھدائی کے دوران جو تخت چٹان نمودار ہوئی وہ اسی پہاڑی کی شمالی جانب تھی، آپکا معجزہ تھا کہ آپ ﷺ کی آمد پر یہ چٹان موم ہو گئی، اور آپ ﷺ کو قیصر و کسری کے محلات فتح ہونے کی بشارت دی گئی۔ یہ پہاڑی شارع عیون کے شروع میں بائیں طرف ہے۔

**Masjid Ar-Rayah** During the excavation of the trench, the Holy Prophet ﷺ's tent was situated on mount Zubab. The masjid has been built on this place. It was renewed and extended during king Fahad's era. The large, unbreakable rock found during the excavation of the trench was situated on the northern side of this mountain. It was a miracle of the Holy Prophet ﷺ that upon his striking of the rock it was reduced to pieces and the Holy Prophet ﷺ was given the glad tidings of the defeat of the palaces of Qaisar and Kisra. The mountain is on the left side of Al-Uyoon road.

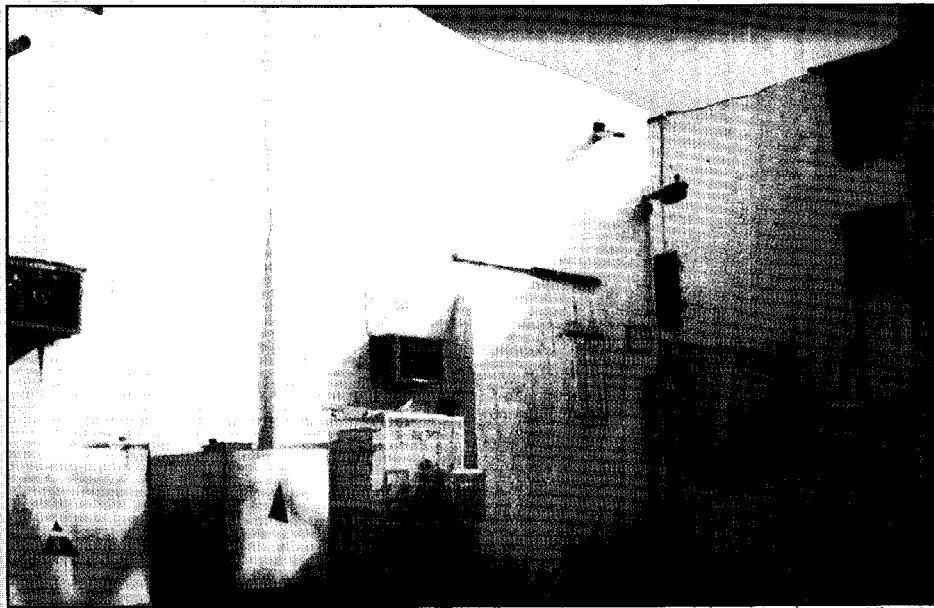
★ ★ ★ ★ ★

**مساجد الفتح** : يطلق هذا الاسم على المساجد الموجودة في بطن جبل سلع. وهي مسجد الفتح ومسجد سلمان الفارسي ومسجد علي ومسجد عمر ومسجد سعد بن معاذ ومسجد أبي بكر ﷺ. وتعرف بالمساجد السبعة، وقد تم ترميم بعض هذه المساجد في عهد خادم الحرمين الشريفين - حفظه الله - ورد أن النبي ﷺ كان يدعو على الأحزاب أثناء غزوة الخندق، وهو على قطعة من جبل سلع، فاستجاب الله دعاءه، فسمي المسجد المبني في هذا الموضع بمسجد الفتح.

مساجد سبعة : سلع پہاڑ کے دامن میں واقع ہیں : مسجد فتح، مسجد سلمان فارسی، مسجد علی، مسجد عمر، مسجد سعد بن معاذ، اور مسجد ابو بکر ﷺ۔ غزوہ خندق کے دوران مسجد فتح کی جگہ آخضور ﷺ نے دعائیں کیں۔ شاہ نجد کے زمانہ میں انہیں سے بعض مساجد کی ترمیم کی گئی

**Masaajid Sab'ah**-The Following mosques are situated within mount Sala'a: Masjid Fatah, Masjid Salman Farsi, Masjid Ali, Masjid Umar, Masjid Saad Ibn Muaz and Masjid Abu Bakr ﷺ. In the era of king Fahad some of these masaajid have been renovated.





RAYAH MOSQUE

مسجد الراية



A VIEW OF FATH MOSQUE

منظر لمسجد الفتح



مسجد السبق : أنشئ في القرن التاسع الهجري في بعض موضع كان يجري فيه سباق الخيل في عهد النبي ﷺ استعدادا للجهاد. يقع في الجهة الغربية الشمالية من المسجد النبوي الشريف على بعد ٥٢٠ م. وبنائه الحالي يرجع إلى عهد الملك فيصل بن عبد العزيز آل سعود رحمه الله . وتم تجديده في عهد خادم الحرمين الشريفين - حفظه الله - ومساحته ٨٩٦ م<sup>٢</sup>.

مسجد سبق : مسجد نبوی شریف کے شمال مغرب میں ۵۲۰ میٹر کے فاصلہ پر واقع ہے، نویں صدی ہجری میں یہ مسجد اس میدان میں بنائی گئی جہاں آنحضور ﷺ کے زمانہ میں گھڑ سواری کی تربیت ہوتی تھی۔ مسجد کی موجودہ بلڈنگ شاہ فیصل کے زمانہ میں تعمیر ہوئی۔ اور اسکی مرمت شاہ فہد کے زمانہ میں ہوئی۔

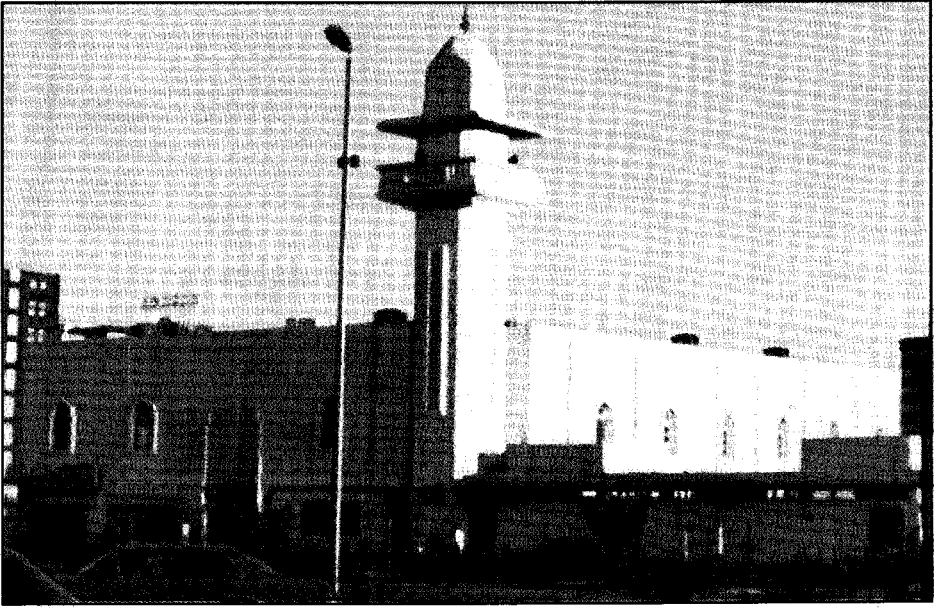
**Masjid Sabaq** is located 520 meters north-west of Masjid Nabawi Shareef. In the time of the Holy Prophet ﷺ at this place, horses and horsemen would be trained for the purpose of Jihaad. Masjid As-Sabaq was first built in 900AH rebuilt by king Faisal and renewed by king Fahad.

★ ★ ★ ★ ★

مسجد المنارتین : وسمي بذلك لوقوعه قرب الجبلين المعروفين بالمنارتين، يقع على يمين طريق مكة القلسم بين مسجد العنبرية والطريق الدائري الثاني. وتلى المسجد محطة للبنزين على بعد نحو مائة متر. وهو عبارة عن رضم حجارة.

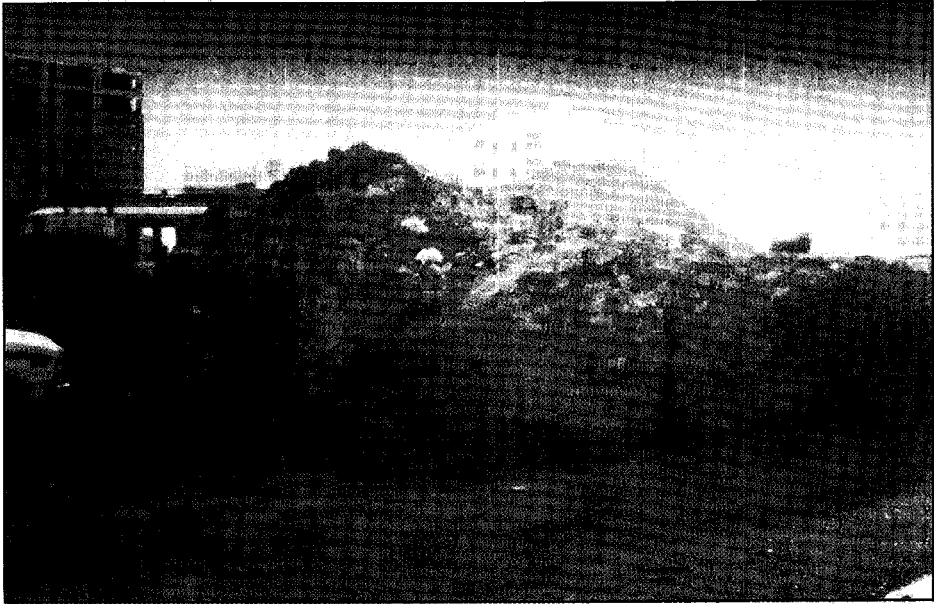
مسجد منارتین : منارتین دو پہاڑیوں کا نام ہے۔ یہ مسجد انکے قریب ہونے کی وجہ سے مسجد منارتین کہلاتی ہے۔ اسکا محل وقوع مسجد عنبر یہ اور دوسری گول سڑک کے درمیان ہے اور پٹرول پمپ سے ۱۰۰ میٹر کے فاصلہ پر ہے، مسجد منہدم ہو چکی ہے اور پتھروں کا ڈھیر اس کی نشاندہی کرتا ہے۔

**Masjid Manaratain** has been named due to being near two mountains called "Manratain." The masjid is situated on the old road to Makkah between the second ring road and Masjid Al-Anbariah and at a distance of 100 meters from the petrol station. The foundation of this Masjid, about a meter high, is present because the wall has collapsed and a heap of rocks marks its position.



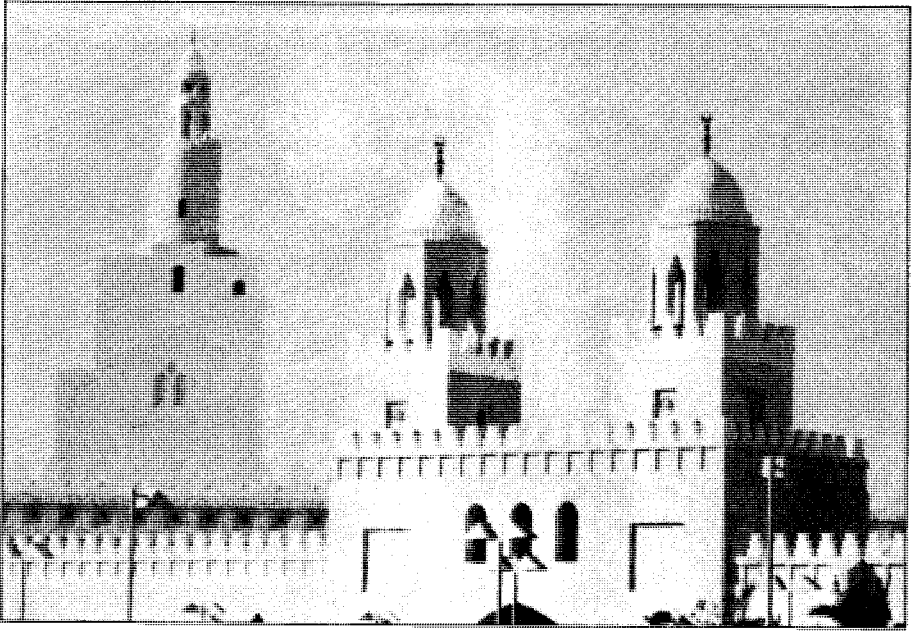
SABAQ MOSQUE

مسجد السبق



MANARATAIN MOSQUE

مسجد المنارتين



Meeqat Mosque

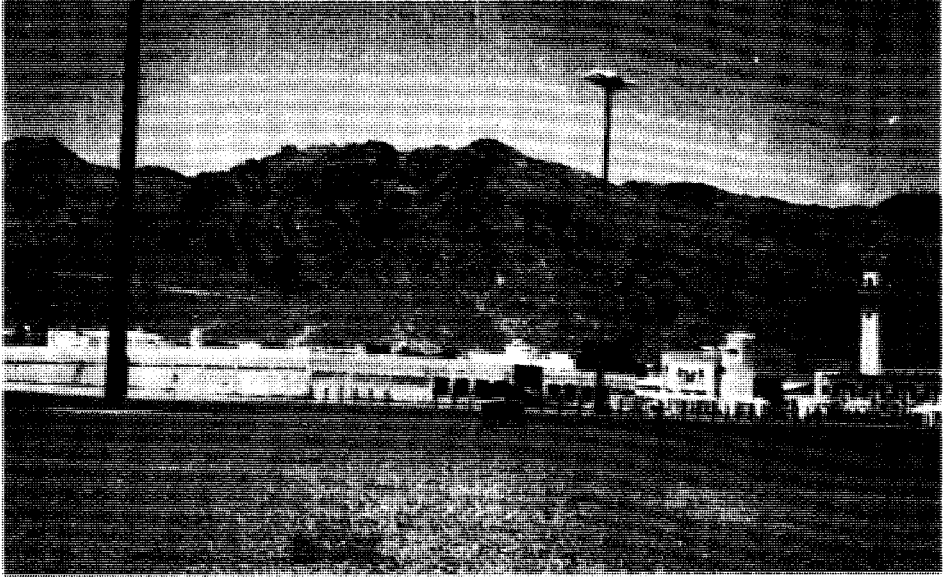
مسجد الميقات

★ ★ ★ ★ ★

مسجد الميقات: يقع على بعد ١٢ كيلو مترا من المدينة المنورة، وسمي بذلك لأنه ميقات أهل المدينة ومن يمرها، وقد ورد أن النبي ﷺ كان ينزل في موضعه ويصلي فيه أثناء سفره إلى مكة ورجوعه منها . ونظرا لمكانته التاريخية أعيد بناؤه وتوسعته في عهد خادم الحرمين الشريفين - حفظه الله - بتكلفة قدرها ٢٠٠ مليون ريالاً، ويستوعب ٥٠٠٠ مصلى. وارتفاع قبة ٢٨ م بينما المنارة ٦٤ م.

مسجد ميقات: مدینہ منورہ سے ۱۲ کیلو میٹر کے فاصلہ پر واقع ہے، یہ مدینہ منورہ سے مکہ مکرمہ جانے والوں کا میقات ہے۔ امام الانبیاء ﷺ مکہ مکرمہ جاتے اور آتے ہوئے یہاں ٹھہرتے اور نماز ادا فرماتے، شاہ فہد کے زمانہ میں اسکی تعمیر نو اور توسیع ہوئی جس میں پانچ ہزار نمازیوں کی گنجائش ہے۔ گنبد کی بلندی ۲۸ میٹر اور مینار کی بلندی ۶۴ میٹر ہے۔ اخراجات کا اندازہ دو سو ملین ریال ہے۔

**Masjid Meeqat** is 12km away from Madinah. It is the meeqat of those going from Madinah Munawwarah to Makkah Mukarramah. The Imam of Prophets, Muhammad ﷺ on going to and coming from Makkah Mukarramah would stop here offer Prayer. During the time of king Fahad the Masjid has been rebuilt and extended, accommodating 5000 worshippers. The dome is 28 metres high and the minaret is 64 metres high.



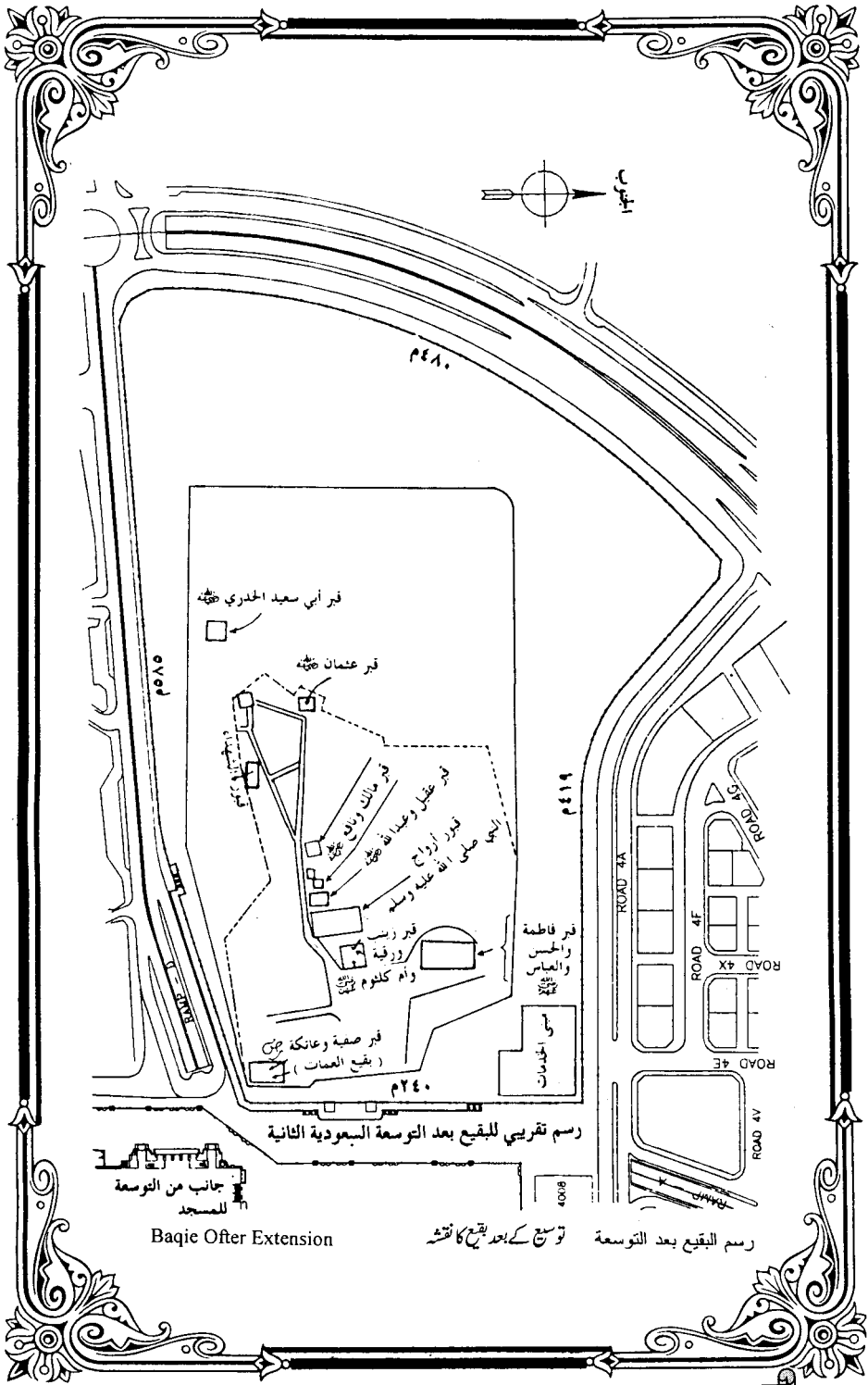
ساحة القتال • مقبرة شهداء أحد . جبل أحد .

★ ★ ★ ★ ★

**البقیع :** مقبرة بالمدينة المنورة دفن بها نحو عشرة آلاف من الصحابة ، و أزواج النبي ﷺ وبناته، وعدد كبير من التابعين وأتباعهم ﷺ. وقد كان النبي ﷺ يستغفر لأهل البقيع . وزيارتهم سنة . وقد تم توسعة البقيع في عهد خادم الحرمين الشريفين - حفظه الله - فأصبح إجمالي مساحتها ١٧٤،٩٦٢ م<sup>٢</sup>، وأحيطت بسور ارتفاعها ٤ م .

**بقیع :** مدینہ منورہ کا قبرستان ہے جس میں دس ہزار کے قریب حضرات صحابہؓ دفن ہیں جن میں آپکی بیویاں اور بیٹیاں بھی ہیں۔ دیگر بہت سے تابعین و صالحین بھی یہاں دفن ہیں، نبی رحمت ﷺ بقیع والوں کیلئے دعاء مغفرت کیا کرتے تھے، انکی زیارت سنت ہے۔ اس قبرستان کی آخری توسیع شاہ فہد کے زمانہ میں ہوئی، اب اس کا رقبہ ١٧٤،٩٦٢ م<sup>٢</sup> ہے جس کے گرد چار میٹر اونچی دیوار ہے۔

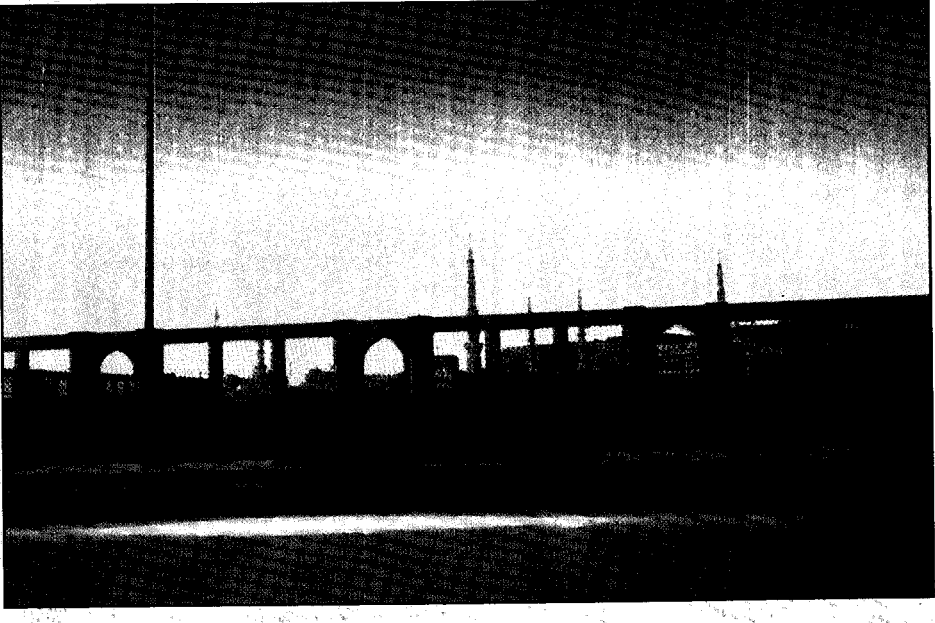
**Baqee** is the graveyard of Madinah Munawwarah. There are approximately 10,000 Sahabah buried here, including the wives of the holy Prophet ﷺ and his daughters. A number of Taba'een and pious people are also buried here. The holy Prophet ﷺ used to ask forgiveness for the people of Baqee. The last extention of Baqee was completed during king Fahad's era. It's area is now 174,962 m<sup>2</sup> and is surrounded by a 4meter high wall



Baqie Offer Extension

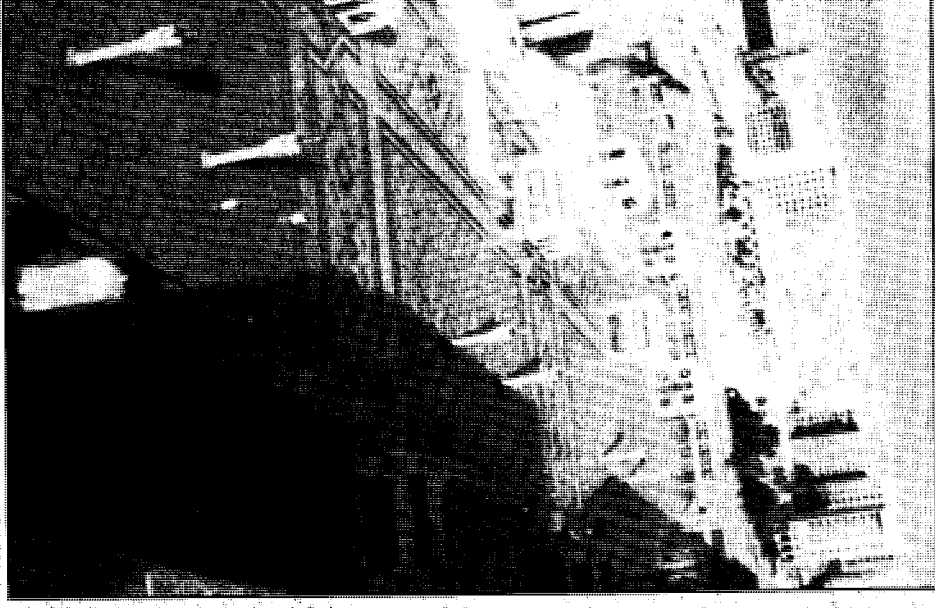
توسيع کے بعد بقیع کا نقشہ

رسم البقيع بعد التوسعة



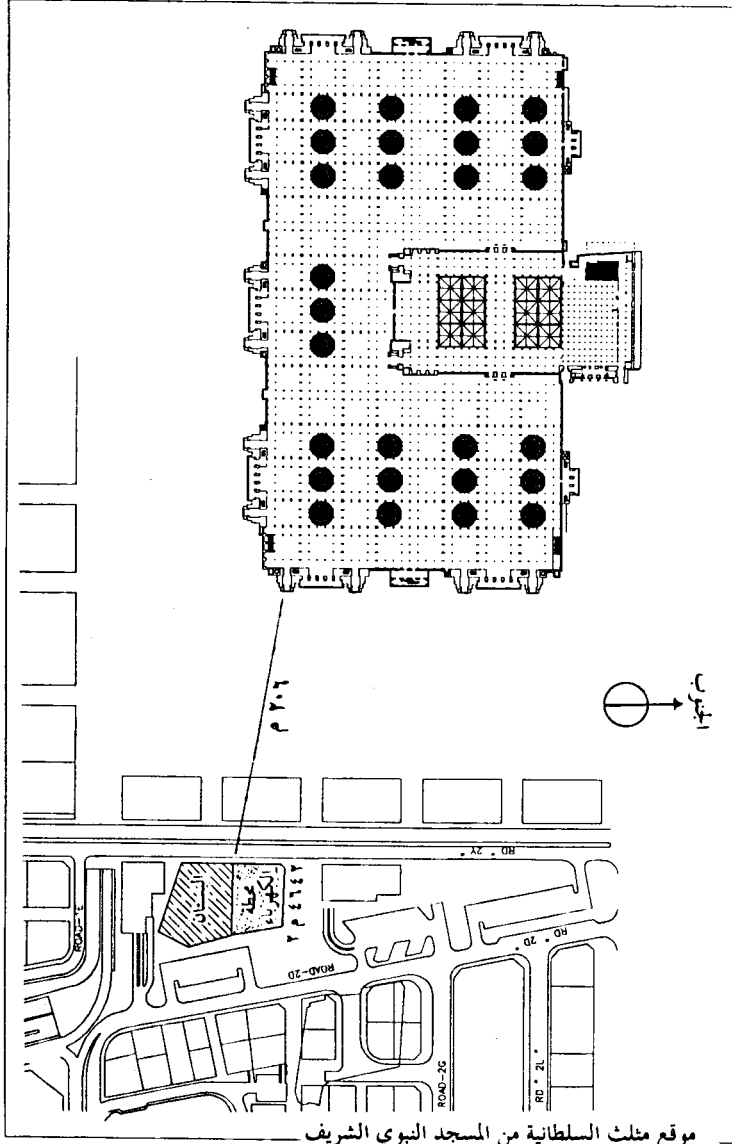
A SIDE OF BAOIE AFTER EXTENSION

جانب من البقيع بعد التوسعة



NORTH LAWN OF PROPHET MOSQUE  
& SAQEFAH BNI SAEDAH

الساحة الشمالية للمسجد النبوي



موقع مثلث السلطانية من المسجد النبوي الشريف

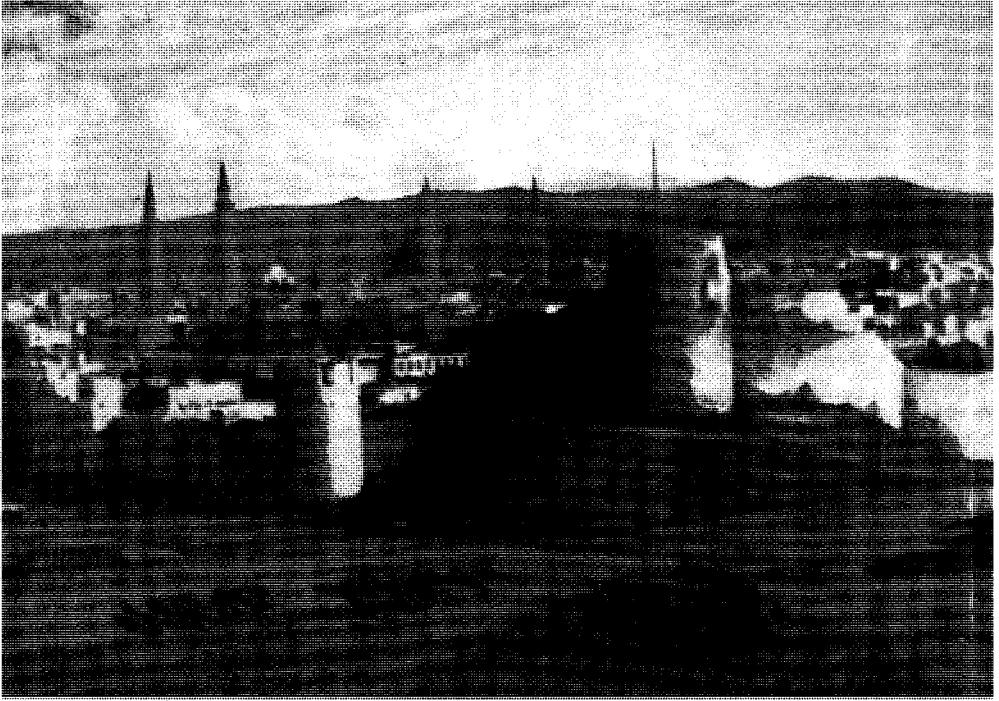
موقع سقيفة بني ساعدة سقيفة بني ساعدة کی جگہ Place Of Saqeefa Bani Saedah



سقیفہ بنی ساعدہ : تقع سقیفہ بنی ساعدہ علی بعد ۲۰۶ م غربي المسجد النبوي الشريف بجانب ساحته. صلى فيها النبي ﷺ وجلس فيها وشرب ماء ، وكانت بنو ساعدة من أصحاب النبي ﷺ يجلسون فيها ، ولما توفي النبي ﷺ اجتمع المهاجرون والأنصار لاختيار الخليفة ، فقال خطيب الأنصار... نحن أنصار الله وكتيبة الإسلام... فقال أبو بكر الصديق... فما ذكرتم فيكم من خير فأنتم له أهل، ولكن تعرف العرب هذا الأمر إلا لهذا الحمي من قريش، هم أوسط العرب نسبا ودارا، فمننا الأمراء ومنكم الوزراء، وقد رضيت لكم أحد هذين الرجلين (عمر بن الخطاب وأبي عبيدة بن الجراح) فقال عمر: إن أبا بكر صاحب رسول الله ﷺ وهو السباق المسن، وثاني اثنين، وأولى الناس بأمر نبي الله، وأولى الناس بأمرهم،... فقال خطيب من الأنصار: أتعلمون أن رسول الله ﷺ كان من المهاجرين وخليفته من المهاجرين، ونحن كنا أنصار رسول الله ﷺ ونحن أنصار خليفته كما كنا أنصاره، فقال عمر: صدق قائلكم، وأخذ بيد أبي بكر ﷺ، وقال: هذا صاحبكم فبايعوه، فبدره رجل من الأنصار، ثم بايعه عمر ثم بايعه المهاجرون والأنصار ﷺ. وفي اليوم الثاني بايعه بقية الصحابة ﷺ في المسجد النبوي الشريف.

سقیفہ بنی ساعدہ : مسجد نبوی شریف کی مغربی جانب ۲۰۶ میٹر کے فاصلہ پر ہے۔ اب وہاں بانچھے ہے، آنحضرت ﷺ نے یہاں نماز ادا کی، آرام فرمایا اور پانی پیا۔ قبیلہ بنو ساعدہ کے صحابہ کی مجلس میں تھی۔ نبی اکرم ﷺ کی وفات کے بعد مہاجرین و انصار کے ذمہ دار خلیفہ راشد کی تعیین کیلئے یہاں آکٹھے ہوئے۔ انصاری خطیب نے فرمایا: ہم اللہ کے دین کے مددگار اور اسلام کی فوج ہیں... حضرت ابو بکرؓ نے فرمایا: ہمیں انصار کے فضل و احسان کا اعتراف ہے، لیکن عربوں کا مزاج یہ ہے کہ وہ قریش کے علاوہ کسی اور کی کمارت قبول نہیں کریں گے لہذا امیر ہم مہاجرین میں سے ہونا چاہیے اور اسکے وزراء آپ حضرات میں سے ہوں۔ میں اس مقصد کیلئے عمر بن خطابؓ یا ابو عبیدہ بن جراحؓ کا نام پیش کرتا ہوں۔ حضرت عمرؓ نے فرمایا: ابو بکر ایمان قبول کرنے والے پہلے صحابی رسول ہیں، عمر میں بڑے ہیں، دو میں سے دوسرے ہیں (یار غار)، نبی اکرم ﷺ کی خلافت اور آپ لوگوں کے معاملات چلانے کیلئے سب سے زیادہ موزوں ہیں... انصاری خطیب نے فرمایا: پیغمبر اسلام ﷺ مہاجر تھے لہذا آپ کا خلیفہ بھی مہاجرین میں سے ہوگا، اور ہم پیغمبر اسلام ﷺ کے مددگار تھے اب آپ کے خلیفہ کے مددگار (انصار) ہو گئے۔ حضرت عمرؓ نے انکی تصدیق کی اور بیعت کیلئے حضرت ابو بکرؓ کا ہاتھ بڑھایا تو ایک انصاری نے جلدی سے بیعت کی، پھر حضرت عمرؓ نے بیعت کی، پھر مہاجرین و انصار نے بیعت کی، دوسرے دن مسجد نبوی شریف میں بقیہ مہاجرین و انصار نے بیعت کی۔

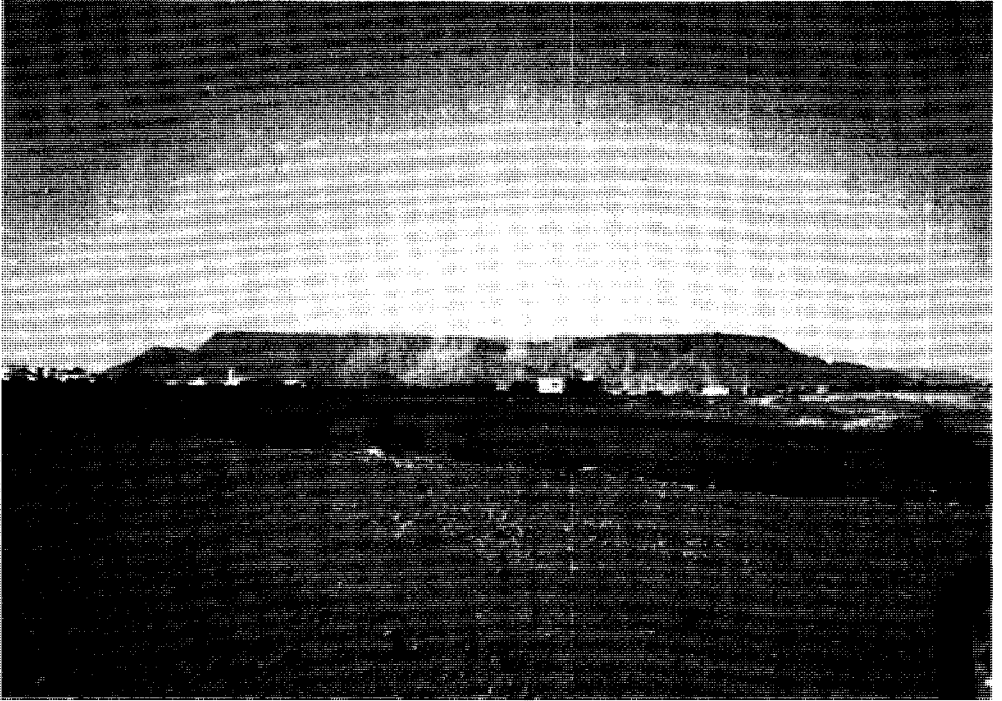
**Saqeefah Bani Sa'edah** – is situated at distance of 206 metres to the west of Masjid An-Nabawi Al-Shareef. It is now a garden. The holy Prophet ﷺ performed Prayer here, rested and drank water. The Sahabah of Bani Sa'edah would gather here. After the demise of the holy Prophet ﷺ the responsible leaders of the Muhajireen and the Ansaar got together at this place to appoint a Khalifah-e-Rashid. The representative of the Ansaar said: "We are the helpers of Allah's religion and the army of Islam." Hazrat Abu Bakr ﷺ said: "We appreciate the virtue and favor of the Ansaar. But the nature of the Arabs is that they will not accept the Khalifah of anyone except of Quraish. Therefore the Khalifah should be from us Muhajireen and his ministers from you. Therefore I put forward the names of Umar Ibn Khattab and Abu Ubaidah Ibn Al-Jarrah. Hazrat Umar ﷺ said: "Abu Bakr ﷺ was the first man to accept Imaan, is older in age, second companion in the cave. foremost in our affairs." An Ansaari said: "The holy Prophet was a Muhajir thus his Khalifah shall be from the Muhajireen and we were his Ansaar now we will become the Ansaar (helpers) of his Khalifah." Hazrat Umar ﷺ confirmed what was said and he put forward the hand of Hazrat Abu Bakr ﷺ. A person from the Ansaar took Baiat (took allegiance), followed by Hazrat Umar ﷺ then the rest of the Muhajireen and Ansaar. The following day in Masjid Nabwi Shareef the rest of the Muhajireen and the Ansaar took Baiat.



صورة قديمة للمدينة المنورة Old Picture of Al-Madinah Al-Mounawarah



منظر لعمران المدينة اليوم بين جبل أحد وجبل عير



جبل عير • قال صلى الله عليه وسلم : المدينة حرم ما بين عير إلى ثور •



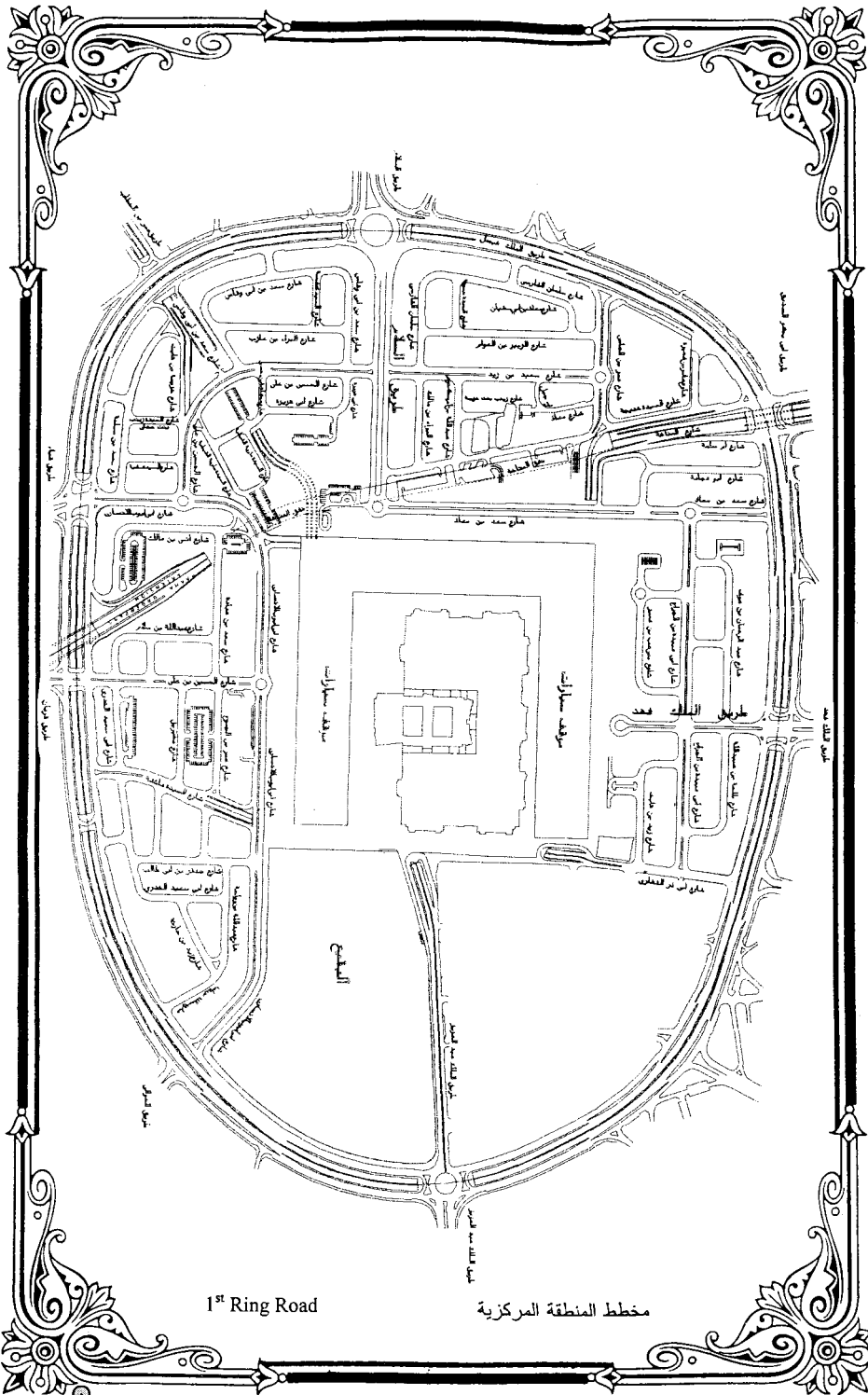
جبل أحد . قال صلى الله عليه وسلم : هذا جبل يحبنا ونحبه .



المدينة المنورة

Madinah Munawwarah In 1947

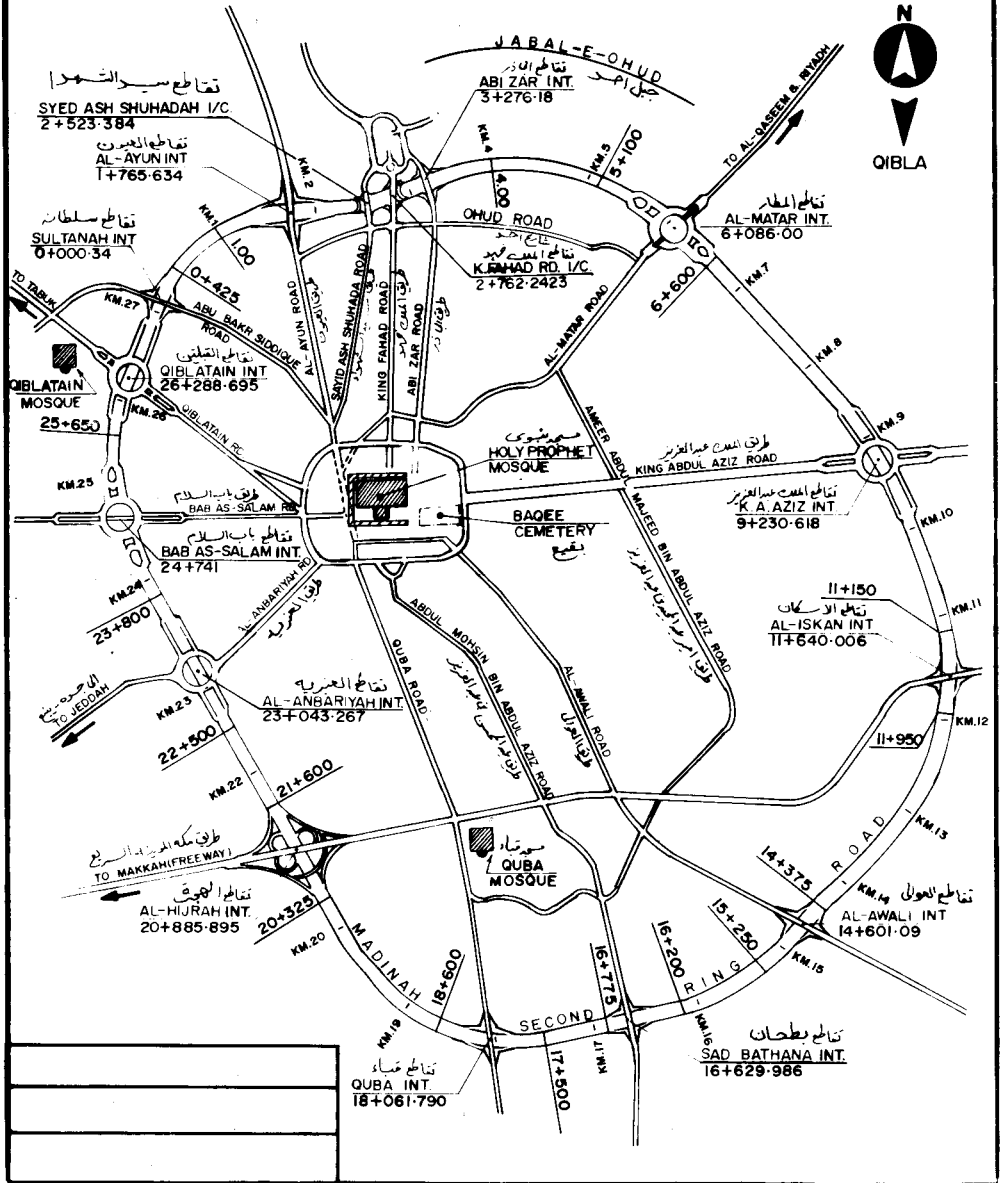
رسم المدينة المنورة سنة 1947



1<sup>st</sup> Ring Road

مخطط المنطقة المركزية

# MADINAH SECOND RING ROAD



2<sup>nd</sup> Ring Road

الطريق الدائري الثاني دوسري مدور سړك

## فهرس أهم المراجع

١. القرآن الكريم.
٢. آثار المدينة المنورة . عبد القدوس الأنصاري (ت: ١٤٠٣هـ)
٣. أخبار مدينة الرسول ﷺ محمد محمود بن النجار (ت: ٦٤٣هـ)
٤. أسبوع العناية بالمساجد بين انجازات الحاضر وتطلعات المستقبل ١٤١٣هـ
٥. تاريخ المدينة المنورة. عمر بن شبة النميري (ت: ٢٦٢هـ)
٦. تاريخ المسجد النبوي الشريف. محمد إلياس عبد الغني.
٧. تاريخ معالم المدينة المنورة قديما وحديثا. أحمد ياسين الخياري (ت: ١٣٨٠هـ)
٨. تحقيق النصره بتلخيص معالم دار الهجرة. زين الدين المراغي (ت: ١٣٨٠هـ)
٩. التعريف بما آتست الهجرة من معالم دار الهجرة. محمد المطري (ت: ٧٤١هـ)
١٠. تفسير القرطبي. أبو عبد الله القرطبي.
١١. تفسير الطبري . أبو جعفر محمد بن جرير الطبري (ت: ٣١٠هـ)
١٢. تفسير القرآن العظيم. عماد الدين إسماعيل ابن كثير (ت: ٧٧٤هـ)
١٣. الجامع لأبي عيسى الترمذي (ت: ٢٧٩هـ)
١٤. الجامع الصحيح. أبو عبد الله محمد بن إسماعيل البخاري (ت: ٢٥٦هـ)
١٥. الجامع الصحيح. أبو الحسين مسلم بن الحجاج (ت: ٢٦١هـ)
١٦. دليل الاجازات السنوي ١٤٠٩هـ. وزارة الحج والأوقاف.
١٧. السنن لأبي داود السجستاني (ت: ٢٧٥هـ)
١٨. السنن لأبي عبد الله محمد بن يزيد بن ماجه (ت: ٢٧٣هـ)
١٩. عمدة الأخبار في مدينة المختار.
٢٠. فتح الباري. أحمد بن عبد الحميد العباسي (ت: القرن الحادي عشر الهجري)
٢١. مجمع الزوائد ومنبع الفوائد نور الدين الهيتمي (ت: ٨٠٧هـ)
٢٢. المدينة المنورة بين الماضي والحاضر. إبراهيم العياشي (ت: ١٤٠٠هـ)
٢٣. المدينة المنورة تطورها العمراني. صالح لمعي مصطفى.
٢٤. مرآة الحرمين الشريفين. إبراهيم رفعت باشا (ت: ١٣٥٣هـ)
٢٥. المساجد الأثرية بالمدينة النبوية. محمد إلياس عبد الغني.
٢٦. المغامم المطاوعة في معالم طابة. مجد الدين محمد الفيروزآبادي (ت: ٨١٧هـ)
٢٧. نزهة الناظرين في تاريخ مسجد سيد المرسلين ﷺ جعفر البرزنجي (ت: ١٣١٧هـ)
٢٨. وصف المدينة المنورة. علي بن موسى الأفتدي
٢٩. وفاء الوفاء بأخبار دار المصطفى ﷺ نور الدين علي السمهودي (ت: ٩١١هـ)
٣٠. هذه بلادنا. وزارة الإعلام ١٤٠٩هـ



فهرس العناوين      فهرست مضامين      CONTENTS

TITLE	رقم الصفحة PAGE NO.	العنوان
Forward	7-5	المقدمة
Main Features Masjid Nabawi Shareef	8	رسم المسجد النبوي الشريف نقشہ مسجد نبوی شریف
Main Features Masjid Nabawi	9-11	أهم المعلومات عن المسجد النبوي الشريف مسجد نبوی شریف کی بہت اہم معلومات
Prophet Mosque	12	المسجد النبوي الشريف
The Prophet & Usmani Mehrabs	13	المحراب النبوي والعثماني محراب نبوی اور محراب عثمانی
Prophet's Minber	14	المنبر النبوي      منبر نبوی شریف
Rows Of Extension	14	رواق التوسعة      ستونوں کی ایک رو
Inter N Decoration Of A Dome	15	زخرفة القبة من الداخل      گنبد کی اندرونی خوبصورتی
Electric Escalators	15	السلام الكهربائية      الیکٹریک سیڑھیاں
Electronic Umbrellas.	16	المظلات في وسط المسجد      مسجد کی چھتیاں
View Of Writing On Intern Wall	16	زخرفة الجدار من الداخل      دیوار کا اندرونی منظر
Some Extension Domes & Gates	17	بعض قباب التوسعة والأبواب      گنبد اور دروازوں کا منظر
King Abdul Aziz Door	17	باب الملك عبد العزيز      باب ملک عبدالعزیز
A Complete Dome & Uncompleted One	18	قبة جاهزة وأخرى تحت الإنشاء      گنبد کی تیار کی گئی اور ناقص
Domes Of Extension	18	قباب التوسعة      گنبدوں کا منظر
View Of Nw Minaret & Saqifa Bani Saedah	19	المنارة الشمالية الغربية      ایک مینار اور سقیفہ بنی ساعدہ
View Of A. C. Plant Building	19	مبنى محطة التكييف      ایئر کنڈیشننگ کی عمارت
Prophet Mosque	20	المسجد النبوي الشريف
Quba Mosque	21	مسجد قبا
Dar E -Saad Bin Khaisamah Mosque	22	مسجد دار سعد بن خيثمة
Itban Bin Malik Mosque	23	مسجد عتبان بن مالك
Jum'ah Mosque	24	مسجد الجمعة قديما
Jum'ah Mosque (New)	24	مسجد الجمعة حديثا
Abu Zar Mosque	26	مسجد أبي زر
Masjid Qiblatain	27	مسجد القبلتين
Ejabah Mosque	28	مسجد الإجابة

Ghamamah Mosque	29	مسجد الغمامة
Abu Bakar Mosque	30	مسجد أبي بكر الصديق
Umar Mosque	31	مسجد عمر بن الخطاب
Ali Mosque	32	مسجد علي بن أبي طالب
A View Of Eidgah Mosques	32	منظر لمساجد المصلّى
Area Of Four Mosques	33	رسم يبين موقع المساجد الأربعة
Fazeekh Mosque	34	مسجد الفضيخ قبل هدم البناء
Place Of Fazeekh Mosque	34	موقع مسجد الفضيخ
Banu Quraizah Mosque	36	مسجد بني قريظة
Shikhain Mosque	37	مسجد الشيخين
Mustarah Mosque	38	مسجد المستراح قديما وبجانبه القلعة
New Mustarah Mosque	38	مسجد المستراح حديثا
Banu Unaif Mosque	40	مسجد بني أنيف
Fas'h Mosque	41	مسجد الفسح
Suqya Mosque	42	مسجد السقيا
Banu Haram Mosque	43	مسجد بني حرام
Banu Dinar Mosque	44	مسجد بني دينار
Banu Zafar Mosque	45	مسجد بني ظفر
Rayah Mosque	46	مسجد الراية
A View Of Fat'h Mosque	46	منظر لمساجد الفتح
Sabaq Mosque	48	مسجد السبق
Manaratain Mosque	49	مسجد المنارتين
A Side Of Baqie After Extension	53	جانب من البقيع بعد التوسعة
Meeqat Mosque	50	مسجد الميقات
Baqie	51	البقيع
Baqie Offer Extension	52	رسم البقيع بعد التوسعة توسيع کے بعد البقيع کا نقشہ
North Lawn Of Prophet Mosque & Saqeefah Bni Saedah	53	الساحة الشمالية للمسجد النبوي وسقيفة بني ساعدة
Place Of Saqeefa Bani Saedah	54	موقع سقيفة بني ساعدة سقيفة بنی ساعدہ کی جگہ
Old Picture Of Madinah Munawwarah	56	صورة قديمة للمدينة المنورة
Madinah Munawwarah In 1947	58	رسم المدينة المنورة سنة 1947
1 <sup>st</sup> Ring Road	59	مخطط المنطقة المركزية
2 <sup>nd</sup> Ring Road	60	الطريق الدائري الثاني دوسری مدور سڑک

## كتب أخرى للمؤلف

### (١). تاريخ المسجد النبوي الشريف (مطبوع)

دراسة عن فضائل المسجد النبوي الشريف وآدابه وما يتعلق ببنائه وتوسعاته على مر التاريخ، وما يحتوي عليه من الروضة الشريفة والمنبر والمحاريب والأبواب والمنائر والحجرة الشريفة وغيرها من المباحث الهامة، والكتاب مزود بالصور والخرائط وفهارس علمية.

### (٢). بيوت الصحابة ﷺ

#### حول المسجد النبوي الشريف (مطبوع)

دراسة عن نحو ستين من المعالم المحيطة بالمسجد النبوي الشريف في عهد النبي ﷺ كالتالي:

- ◆ بيوت أزواج النبي ﷺ والتعريف بأهلها .
- ◆ دراسة عن أهم جوانب الصفة وموقعها وأهلها.
- ◆ بيوت الصحابة رضي الله عنهم وموقعها حول المسجد في كل من جهاته الأربع، ويتقدم الكلام عن كل بيت تعريف موجز لصاحبه .
- ◆ سقيفة بني ساعدة وما طرأ عليها من التغييرات .
- ◆ مصلى الجنائز في عهد النبي ﷺ وموقعه .
- ◆ البقيع الغرقد وفضله وتوسعته على مر التاريخ .

### (٣). المساجد الأثرية بالمدينة النبوية. (مطبوع)

يبحث عن نحو خمس وثلاثين مسجداً أثريا بالمدينة المنورة. وفيه دراسة عن بنائها وتوسعتها وموقعها في ضوء المصادر التاريخية والخرائط القديمة والحديثة مع ربطها بالوقائع التي حدثت في عهد النبي ﷺ والإشارة إلى ما ورد فيها من القرآن الكريم والأحاديث النبوية الشريفة وآثار الصحابة والتابعين . والكتاب مزود بالصور والخرائط .